

Kalajoki 2017

Hiekkasärkkien mantereenpuolen
osayleiskaavan arkeologinen inventointi



Pienlentokenttä kaava-alueen keskiosassa

Jaana Itäpalo 22.6.2017



KESKI-POHJANMAAN ARKEOLOGIAPALVELU



Tiivistelmä

Keski-Pohjanmaan Arkeologiapalvelu suoritti arkeologisen inventoinnin Kalajoen Hiekkasärkkien mantee-reenpuolen osayleiskaavan suunnittelualueella. Maastotyön suoritti FM Jaana Itäpalo 7.5.-8.5.2017. Työn tilaaja on Sweco Ympäristö Oy.

Selvityksessä huomioitiin yksi kulttuuriperintökohde, joka on osa 1700-luvulta periytyvää Pohjanmaan rantatien linjausta. Kaavan läheisyydestä kartoitettiin tervahauta ja todennäköisimmin paikan tervan valmistukseen liittyvä rakennuksen pohja.

Historiallisten karttojen perusteella kaavan alueella ei ole ollut kiinteää tai kausiluonteistakaan asutusta. Kirjallisuuden, karttatarkastelun ja lidar-aineiston perusteella ei löytynyt entuudestaan tuntemattomia tervahautoja tai viitteitä 1900-lukua vanhemmista elinkeinoista. Siiponjoen varrella on ollut Suomen sodan aikaisia tapahtumia ja joen törmiltä on jäänteitä puolustusvarustuksista. Vanhojen karttamerkintöjen mukaan yksi patteri toimi kaavan välittömässä tuntumassa. Puolustusvarustuksiksi tulkittavia jäänteitä, kuten kuoppia tai valleja ei kuitenkaan löytynyt. Topografian ja kuivan maaperän perusteella alue ei ole ollut otollista pysyväälle asutukselle. Maaperä on suurimmaksi osaksi muokattua talousmetsää, joten muinaiseen ihmistoimintaan liittyviä rakenteita on voinut hävitä.

Sisällysluettelo

	S.
1. Perustiedot.....	3
2. Lähtökohdat ja menetelmät.....	3
2.1. Tutkimushistoria.....	3
2.2. Menetelmät.....	3
3. Maisema, topografia ja geologia.....	4
4. Alueen maankäytön historiaa	6
5. Tulokset.....	9
6. Yleiskartta.....	9
7. Kohdehakemisto.....	10
8. Kohdekuvaukset.....	10
9. Aineistoluettelo.....	14



1. Perustiedot

Selvitysalue: Kalajoen Hiekkasärkkien mantereenpuolen osayleiskaavan suunnittelualue, n. 64 ha

Tilaaaja: Sweco Ympäristö Oy

Laji: osainventointi

Kenttätyöaika: 7.5.-8.5.2017

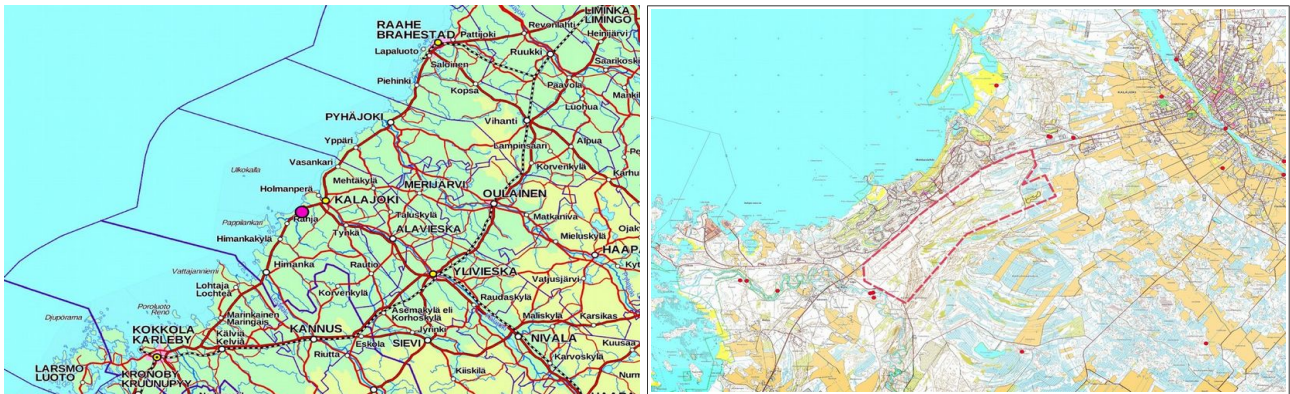
Karttanumerot: TM35-lehtijako MML, Q4223R, Q4223L (mk 1:20000)
vanha yleislehtijako MML, 241309, 241312 (mk 1:20000)

Korkeus: n. 7,5-20 m mpy

Koordinaattijärjestelmä: ETRS-TM35 FIN -tasokoordinaatisto

Aiemmat löydöt: -

Aiemmat tutkimukset: (2008 Tapani Rostedt ja Hans-Peter Schulz, Mikroliitti Oy, osin kaavan eteläosassa).



Kaavan suunnittelualueen sijainti. Taustakartat MML 5/2017.

2. Lähtökohdat ja menetelmät

Kalajoen mantereenpuolen osayleiskaavan alueella tehtiin varhaiskevällä 2017 arkeologinen maastoinventointi. Noin 64 hehtaaria laaja suunnittelualue sijaitsee Kalajoen keskustasta n. 4,5 km länsilounaaseen Hiekkasärkkien matkailualueen ja valtatie 8 eteläpuolella. Alue on pääosin metsätaloustaloudessa olevaa metsämaata. Kaavan alueelta ei ollut tiedossa arkeologisia kohteita ennen inventointia. Esiselvityksessä kohdealueelta paikannettiin lyhyt osuus Pohjanmaan rantatien linjausta.

2.1. Tutkimushistoria

Kalajoen muinaisjäännökset on inventoitu vuonna 2003 (Taisto Karjalainen, Museovirasto). Silloin inventointi ei liene kohdistunut tämän työn selvitysalueeseen. Mantereella on viime aikoina tehty useita inventointeja tuulivoimapuistojen hankealueilla. Rahjan saariston ja Siiponjoen Natura-alueen inventoinnissa vuonna 2008 on tarkastettu otantana pieniä alueita nyt inventoinnin kohteena olevan kaavan eteläosasta (2008 Tapani Rostedt ja Hans-Peter Schulz, Mikroliitti Oy), ainoa havainto sieltä oli ladon pohja Pernunlammien länsipuolella Kirkkomaankankaalla. Pohjanmaan rantatien linjaus on selvitetty vuonna 2000 (Aimo Kehusmaa). Kahden viime vuotena Kalajoella on inventoitu myös muutamia asutuskeskittymille sijoittuvia asema- ja osayleiskaavoja.

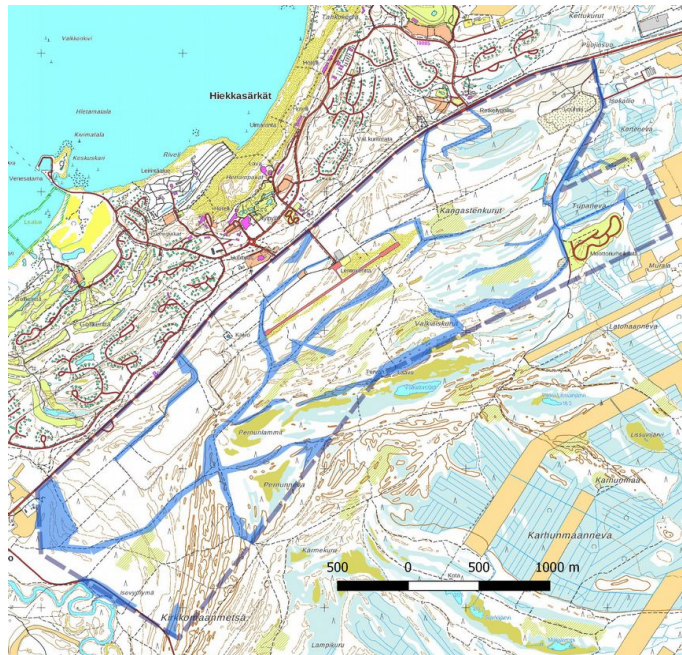
2.2. Menetelmät

Maastoinventointi perustui esiselvitykseen, alueella ja lähiseudulla tehtyjen aiempien arkeologisten selvitysten tuloksiin, Museoviraston ylläpitämään digitaaliseen tietokantaan, maaperäkartoihin, korkeusmalliin, korkeusprofiiliin ja laserkeilausaineistoon. Historiallisten karttojen ja kirjallisuuden avulla on selvitetty mm. onko alueella ollut pysyvää tai tilapäistä asutusta ja millä tavoin aluetta on mahdollisesti käytetty elinkeinojen harjoittamiseen jne.

Maastotarkastukset kohdennettiin esiselvityksessä paikannettuihin arkeologisiin kohteisiin tai mahdollisiin kohteisiin sekä potentiaalisille maaston kohdille, lisäksi tehtiin intensiivi-inventointia. Epäselvissä tapauksissa



havaittujen muodostelmien tai rakenteiden ikää ja tarkoitusta selvitetiin kairaamalla. Inventoinnin aikana maa oli vielä roudassa ja koekuoppien tekeminen ei olisi ollut monin paikoin mahdollista. Kohteiden luonne voitiin kuitenkin kaikissa tapauksissa selvittää hyvin ilman koekuopitusta.



Inventoidut alueet merkitty sinisenä.

3. Maisema topografia ja geologia

Kaavan laajuus on n. 64 hehtaaria. Se sijaitsee Kalajoen hiekkasärkkien eteläpuolella ja rajautuu pohjoisreunaltaan valtatie 8:aan. Sitä leimaavat hiekkadyynikentät ja kapeat hiekkadyynit, koillisosassa esiintyy myös rämeitä ja soistumia, keskiosassa on Pernunlammien ja Perunnevan soita ja kosteikkoja. Maasto on pääpiirteiltään loivasti kumpuilevaa, mutta hieman jyrkempiäkin hiekkadyynejä esiintyy, korkeuseroa on enimmillään n. 5 m / 100 m. Lounaisreunalle sijoittuu yksi omakotitalon tontti, muuten alue on pääosin metsätalouskäytössä olevaa metsämaata. Alueella kulkee runsaasti metsäteitä ja polkuja. Sillä ei ole vesistöjä, mutta heti lounaispuolella virtaa Siiponjoki, kaavan keskiosasta hieman yli 100 m etelään on turve- ja suorantainen Valkiatveden lampi. Keskiosassa on pienlentokenttä, ilmailuharrastusalue ja moottoriurheilurata, koillisosassa sijaitsee vanha moottoriurheilurata. Alueella on useita entisiä maa-aineksen ottopaikkoja, pohjoisosassa on toiminnassa oleva louhos.



Alueella on harjoitettu jäkälän keräämistä, jäljellä tästä elinkeinosta ovat siellä täällä jäkälälaatikot. Kuva lentokentän itäpuolelta.



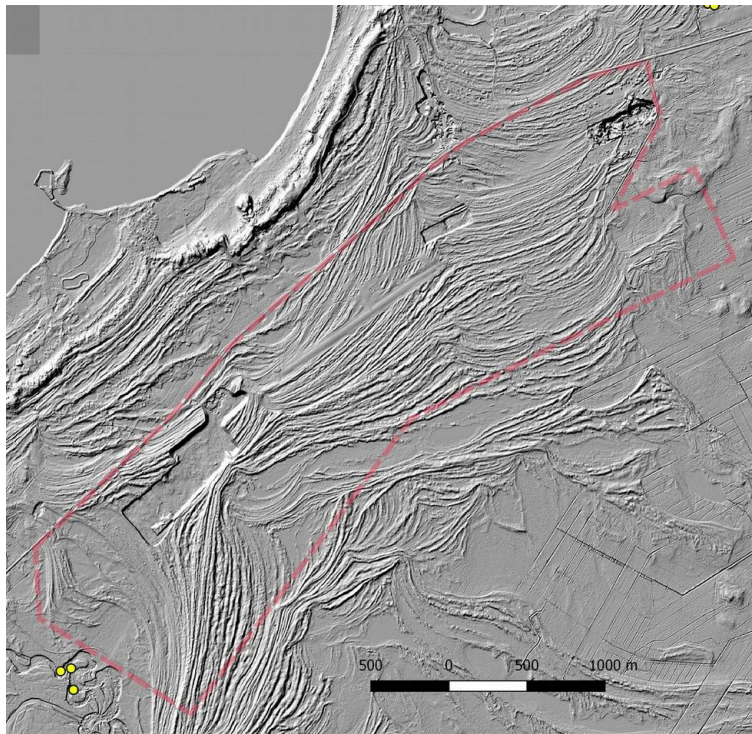
Alueella on lähihistoriassa metsäaurattuja kankaita. Kuva kaava-alueen keskiosasta.



Veden muinoin aikaan saamat painaumat hiekkadyyneissä ovat alueella hyvin tavallisia.



Inventointialuetta kaavan reunalla Valkiatveden pohjoispuolella. Kuva koilliseen.



Kaava-alue vinovalovarjosterasteria vasten 2 m DEM, tausta-aineisto MML (4/2017). Suunnittelualueita lähinnä sijaitsevat tunnetut muinaisjäännökset keltaisena pisteinä, sijaintitiedot Museoviraston Kulttuuriympäristöpalveluikkunan mukaan.

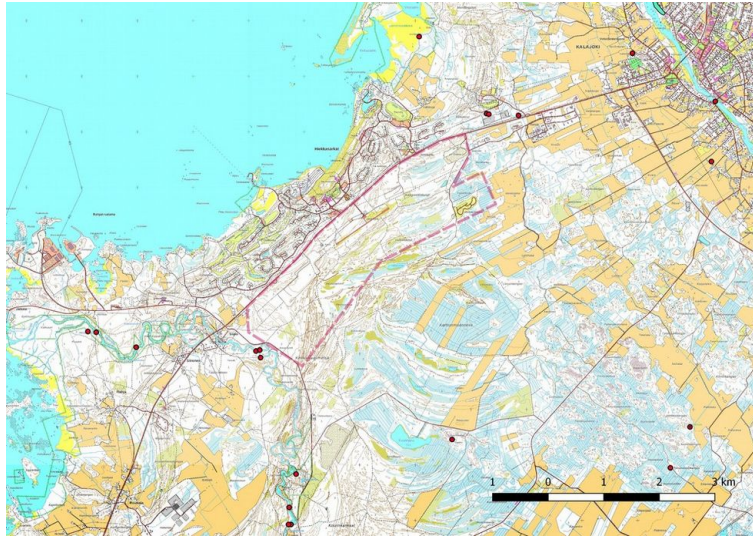
4. Alueen maankäytön historiaa

Alueen sijaintikorkeus n. 7,5-20 m mpy vastaa rautakauden aikaa n. 2000-1300 vuotta sitten.¹ Sille ei syntynyt topografialtaan sellaisia alueita, joilta tunnetaan jakson pyyntileirejä ja työskentelypaikkoja. Alueella voisi kuitenkin olla löydettävissä ainakin keittokuoppia tai pyyntikuoppia. Kohdealueelta tai sen läheltä ei ole tiedossa esihistoriallisia muinaisjäännöksiä tai irtolöytöjä. Lähin tunnettu esihistoriallinen kohde on Kourinkallioiden röykkiö n. 3 km:n etäisyydellä kaavan eteläpuolella.

Maaperästä johtuen alueelle ei syntynyt pysyvää historiallisen ajan asutusta eikä vanhojen karttojen ja kirjallisuustietojen avulla löytynyt viitteitä tilapäisasumuksista. Tervanpoltto on ollut voimakasta, mutta niitä ei esiselvityksessä kuitenkaan tältä alueelta paikannettu. Nykyinen ja lähihistorian maankäyttö näkyy nuorina talousmetsinä. Jäkälän kerääminen on 1900-luvun loppupuolella alkanut elinkeino.

Lähimmät tunnetut muinaisjäännökset sijaitsevat heti kaavan lounaispuolella Siiponjoen varrella, missä on Suomen sodan aikaisia puolustusvarustuksia, joen varrella on sijainnut 1700-luvun loppupuolella myös sotilastorppa, paikalla on havaittu joitakin kuoppia ja poikkeavaa kasvillisuutta.

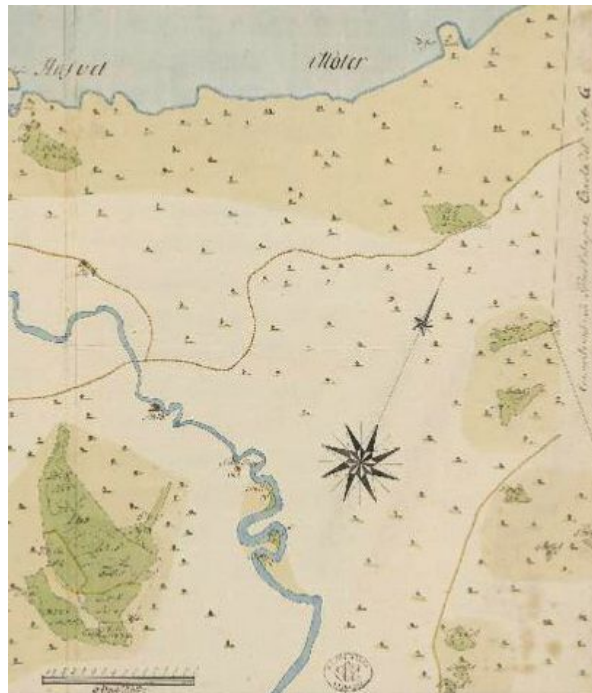
¹ Schulz Hans-Peter, Rannansiirtymistaulukko, julkaisematon.



Lähialueen tunnetut muinaisjäännökset ja kulttuuriperintökohteet punaisina ympyröinä, sijaintitiedot Museoviraston Kulttuuriympäristöpalveluikkunan mukaan.



Alue 1800-luvun pitäjänkartalla. Arkistolaitoksen digitaaliarkisto, <http://digi.narc.fi/digi/view.ka?kuid=6181406>



Yksityiskohta 1760-luvulla laaditusta isojakokartasta. Kohdealueella kulki ajan pääväylä eli Pohjanmaan rantatie, muinaisjäännöksiin viittaavia merkintöjä ei ole (kartta H-P Schulzin ja Rostedin raportissa, Rahjan saariston ja Siiponjoen Natura-alueen muinaisjäännösinventointi, s. 89).



Sotilaskartalle on merkitty joukkojen sijainti Siiponjoen läheisyydessä Suomen sodan aikana, kohdan P patteri sijaitsi kaavan reunalla, Vanha kartta, http://www.vanhakartta.fi/historialliset-kartat/@mapview?handle=hdl_123456789_20593



5. Tulokset

Maastotarkastuksessa ei löytynyt muinaisjäänneksiä. Muuna kulttuuriympäristökohteena huomioitiin kaavan lounaisreunalla n. 150 m Pohjanmaan rantatien linjausta. Kaavan ulkopuolella sijaitseva peruskartalle merkitty tervahauta Valkiatveden luoteisrannalla tarkastettiin. Paikalta löytyi myös rakennuksen perustus, joka on mahdollinen tervapirtin pohja. Siiponjoen varrella on ollut Suomen sodan aikaisia tapahtumia ja jäänteitä puolustusvarustuksista on säilynytkin joen törmillä. Vanhojen karttamerkintöjen mukaan yksi patteri sijaitsi kaavan välittömässä tuntumassa. Puolustusvarustuksiksi tulkittavia jäänteitä, kuten kuoppia tai valleja ei kuitenkaan paikalta löytynyt.

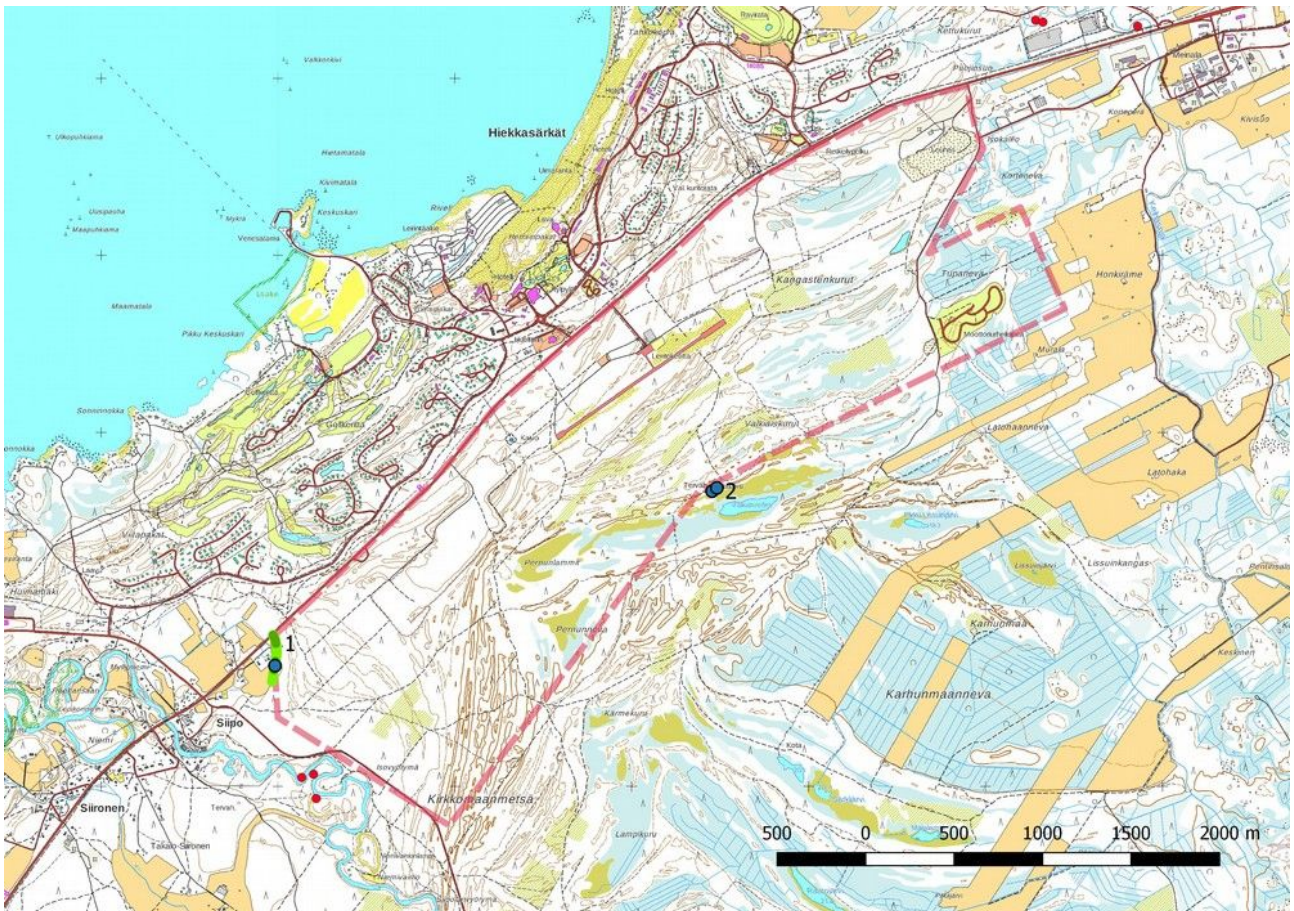
Lidar-aineiston avulla ei löytynyt esim. tervahautoja, jotka usein erottuvat hyvin pistepilviaineistossa. Alueella ei ole ollut pysyvää asutusta eikä vanhojen karttojen ja kirjallisuustietojen avulla löytynyt viitteitä tilapäisasutuksista kuten metsäkämpistä. Alueen rautakauden potentiaalia voi pitää referenssikohteiden ja nyt tehtyjen maastohavaintojen perusteella vähäisenä.

22.6.2017

Jaana Itäpalo

Jaana Itäpalo

6. Yleiskartta



Kartoitetut kohteet: 1. Pohjanmaan rantatien linjaus (vihreänä viivana) 2. Valkiatvedet, tervan valmistuspaikka.



7. Kohdehakemisto

Kohde	sivu	tyyppi/ tyypin tarkenne	ajoitus	lkm.	status
1 Kalajoki Pohjanmaan rantatie	10	kulkuväylät/tienpohjat	uusi aika	1	K
2 Valkiatvedet (kaavan ulkopuolella)	12	työ- ja valmistuspaikat/tervahaudat ja rakennusten perustukset	uusi aika	2	U

Taulukko. Status: U uusi muinaisjäännöskohde/löytöpaikka, MJ tunnettu muinaisjäännöskohde, K kulttuuriperintökohde, M muu inventointihavainto.

8. Kohdekuvaukset

1. Kalajoki Pohjanmaan rantatie

Rekisteritiedot		Paikkatiedot	
Mj-rekisteri		TM35-lehtijako	Q4223L, Q4223R
Laji	Kulttuuriperintökohde	Vanha yleislehtijako	241309, 241312
Tyyppi	kulkuväylät	Koordinaatit ETRS-TM35FIN	I 343983 P 7124682
Tyypin tarkenne	tienpohjat	N2000	n. 10
Lukumäärä	1	laajuus	
Ajoitus yleinen	Uusi aika	Koordinaattiselite	Kaavan alueella tielinjan eteläpää
Ajoitustarkenne	1600-1700-luvut	Etäisyystieto	Kalajoen kirkosta n. 8,7 km lounaaseen
Inventointilöydöt		Inventointimenetelmät	Pintahavainnointi
Aiemmat tutkimukset		Kaavaluonnoksen nro	
Aiemmat löydöt			

Maastotiedot: Valtatien 8 eteläpuolella hiekkakankaalla metsässä, pellon reunassa ja omakotitalon pihalueella.

Kuvaus: Kulttuuriympäristön palveluikkunassa Pohjanmaan rantatie on luokiteltu valtakunnallisesti merkittäväksi rakennetuksi kulttuuriympäristökohteeksi: ”Pohjanmaan rantatie on yksi Suomen tärkeistä historiallisista tielinjoista. Ratsupolusta 1600-luvulla kehittynyt maantie on kulkenut Turusta Tukholmaan Pohjanlahden ympäri. Rantatie on ollut Pohjanmaan tärkein tie ja Lapin läänin alueella pitkään ainoa maantie”. 1660-lukuun mennessä tie oli rakennettu Ouluun asti. Linjaus Pohjois-Pohjanmaalla on selvitetty vuonna 2000.

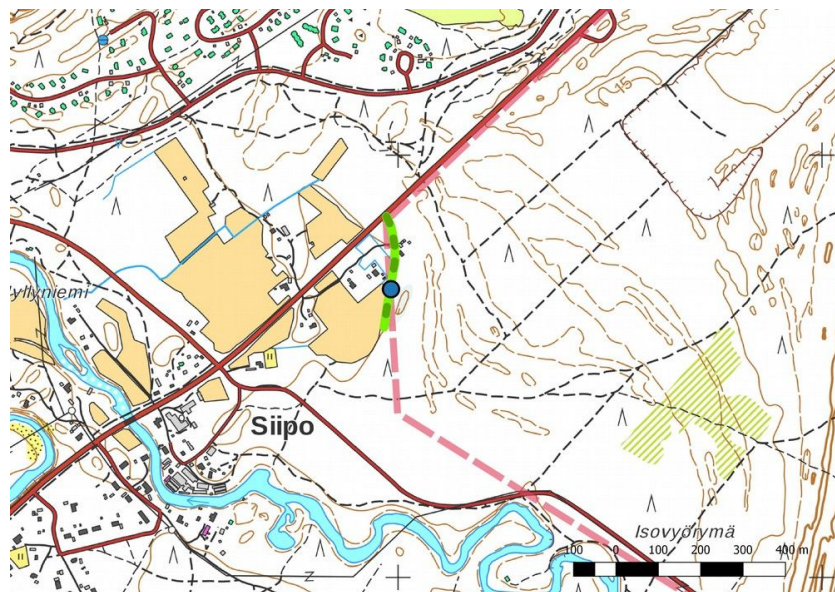
2017: Rantatien linjaus kulkee kaavan lounaisreunalla n. 150 m, etelässä metsässä pellon reunassa ja jatkuu pohjoiseen omakotitalon pihan läpi kaavan ulkopuolelle valtatie pohjoispuolelle hiekkakankaalle ja kaavasta etelään Siipon tilalle. Muualla kaavan läheisyydessä linjaus kulkee nykyisen valtatie 8 välittömässä tuntumassa, muutamilla kohdilla ennen vuotta 1785 olemassa ollut linjaus kuitenkin poikkeaa valtatie pohjoispuolelle (ks. Aimo Kehusmaa, Pohjanmaan rantatie Pohjois-Pohjanmaalla, liiteosan kartta 3).



Ehdotus suojavyöhykkeeksi: -.



Muinaisen Pohjanmaan rantatien linjausta pohjoiseen. Kohdalla erottuu nykyisin traktorin- tai metsäkoneen ajoura.



Kartoitettu osa tien linjauksesta vihreänä, kohdekoordinaatit sinisenä ympyränä.



2. Valkiatvedet

Rekisteritiedot		Paikkatiedot	
Mj-rekisteri		TM35-lehtijako	L3411L
Laji	muinaisjäännös	Vanha yleislehtijako	104404
Tyyppi	Työ- ja valmistuspaikat	Koordinaatit ETRS-TM35FIN	I 346453 P 7125668
Tyyppin tarkenne	Tervahaudat, rakennusten perustukset	N2000	n. 18-20
Lukumäärä	2	laajuus	
Ajoitus yleinen	Uusi aika	Koordinaattiselite	Peruskartalle merkitty tervahauta, gps-mittaus
Ajoitustarkenne		Etäisyystieto	Kalajoen kirkosta n. 6,1 km lounaaseen
Inventointilöydöt		Inventointimenetelmät	Pintahavainnointi, kairaus
Aiemmat tutkimukset		Kaavaluonnoksen nro	
Aiemmat löydöt			

Maastotiedot: Valkiatveden lammesta n. 100 m luoteeseen hiekkadyynin päällä ja lammen rantaan laavulle johtavan metsätien vieressä.

Kuvaus: Kohde sijaitsee kaavan ulkopuolella, mutta sen tuntumassa, joten se dokumentointiin alueen yleispiirteisessä tarkastuksessa. Noin 20 m halkaisijaltaan oleva tervahauta, ränni lammelle päin. Tervahaudan eteläreunalla kulkee polku, ilmeisesti hautaa on hoidettu ulkoilureittiin liittyen, koska sen päällä ei kasva isompia puita. Noin 30 m koilliseen välittömästi metsätien itäpuolella on n. 4,5 m halkaisijaltaan oleva rakennuksen pohja (kohdassa I 346481 P 7125686), reunoilla vallit, keskellä kuopassa tulisijan jäännös, josta kairatessa hiiltä. Perustuksen länsipuolella metsätien pinnalla on aseteltuja kiviä ilmeisesti liittyen retkeily/liikuntatoimintaan.

Ehdotus suojavyöhykkeeksi: kyllä.



Tervahaudan keskusta kaakkoon rännin ja lammen suuntaan.



Rakennuksen pohja koilliseen.



Rakennuksen pohjan länsipuolelle metsätielle riveihin asetettuja kiviä.



Valkiatvedet.

9. Aineistoluettelo

Digitaalinen aineisto

Arkistolaitoksen digitaaliarkisto:
Pitäjäkartat, Kalajoki, <http://digi.narc.fi/digi/search.ka>

Geologian tutkimuskeskus,
<http://gtkdata.gtk.fi/Maankamara/index.html>

Maanmittauslaitos, avoimien aineistojen tiedostopalvelu,
<https://tiedostopalvelu.maanmittauslaitos.fi/tp/kartta>
<http://vanhatpainetutkartat.maanmittauslaitos.fi/>

Museovirasto, Kulttuuriympäristön palveluikkuna, arkeologiset kohteet ja kulttuuriympäristön tutkimusraportit arkeologia, Kalajoki, <https://www.kyppi.fi/palveluikkuna/portti/read/asp/default.aspx>

Vanha kartta, <http://www.vanhakartta.fi/historialliset-kartat/maakirjakartat/search-results>

Kirjallisuus

Kehusmaa Aimo, Pohjanmaan rantatie Pohjois-Pohjanmaalla. Pohjois-Pohjanmaan liitto. Oulun tiepiiri. 2000.

Muu aineisto

Schulz Hans-Peter, Rannansiirtymistaulukko, julkaisematon.