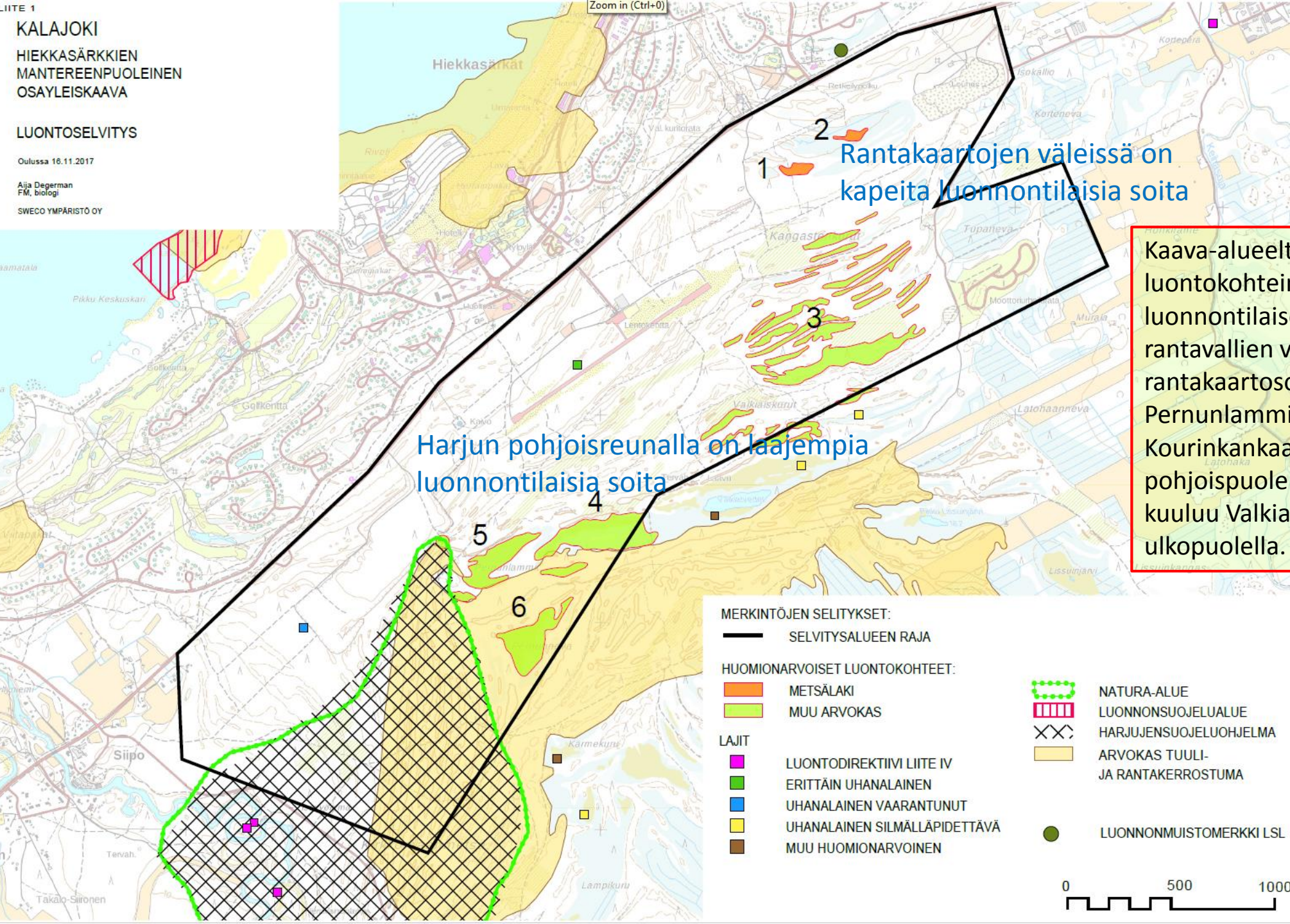


KALAJOEN HIEKKASÄRKKIEN MANTEREEPUOLEINEN OYK SOIDEN VALUMA-ALUETARKASTELU

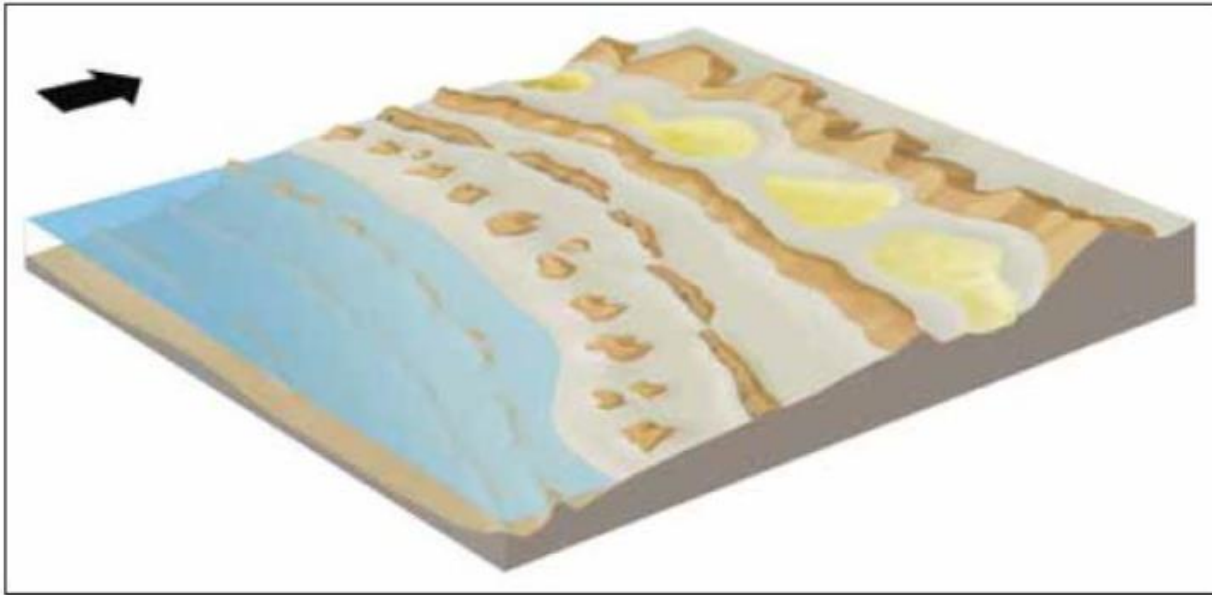


Aija Degerman, biologi FM 29.6.2018

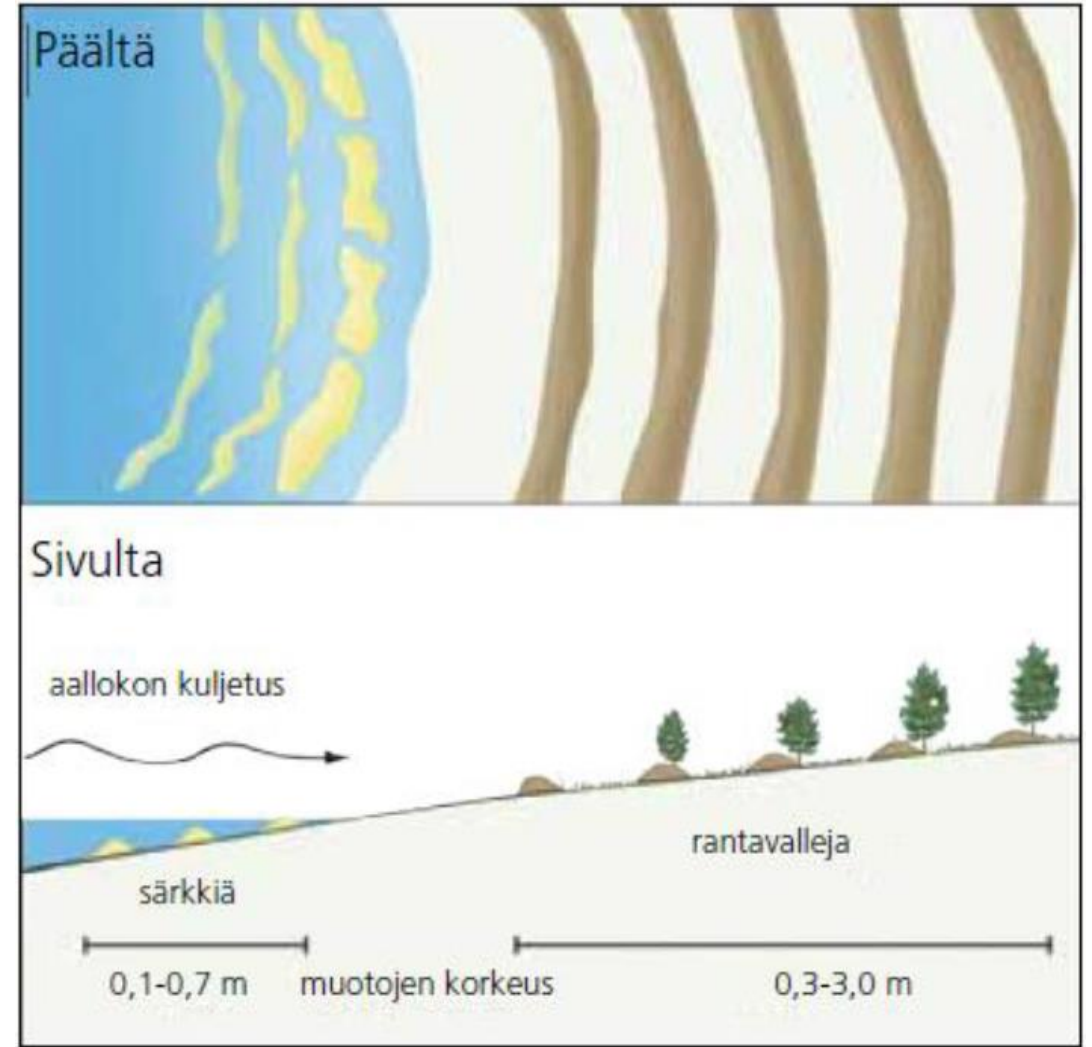


Kaava-alueelta huomionarvoisina luontokohteina on rajattu alueen luonnontilaiset suot, jotka ovat kapeita rantavallien väleihin muodostuneita rantakaartosoita ja laajempia avosoita Pernunlammin ja Pernunnevan alueella Kourinkankaan harjumuodostuman pohjoispuolella. Em. suokokonaisuuteen kuuluu Valkiatvedet-lampi kaava-alueen ulkopuolella.

Maaperä alueella on hiekkaa. Kangastenkuruksen alueella suot ovat syntyneet rantavallien väleihin. Suot ovat ohutturpeisia. Pernunlammin ja Pernunnevan suot ovat paksutturpeisempia ja laajempia. Ne ovat muodostuneet harjualueen reunaan alavammalle maalle. Pohjoispuolella on rantavalleja ja dyynin reunaa.

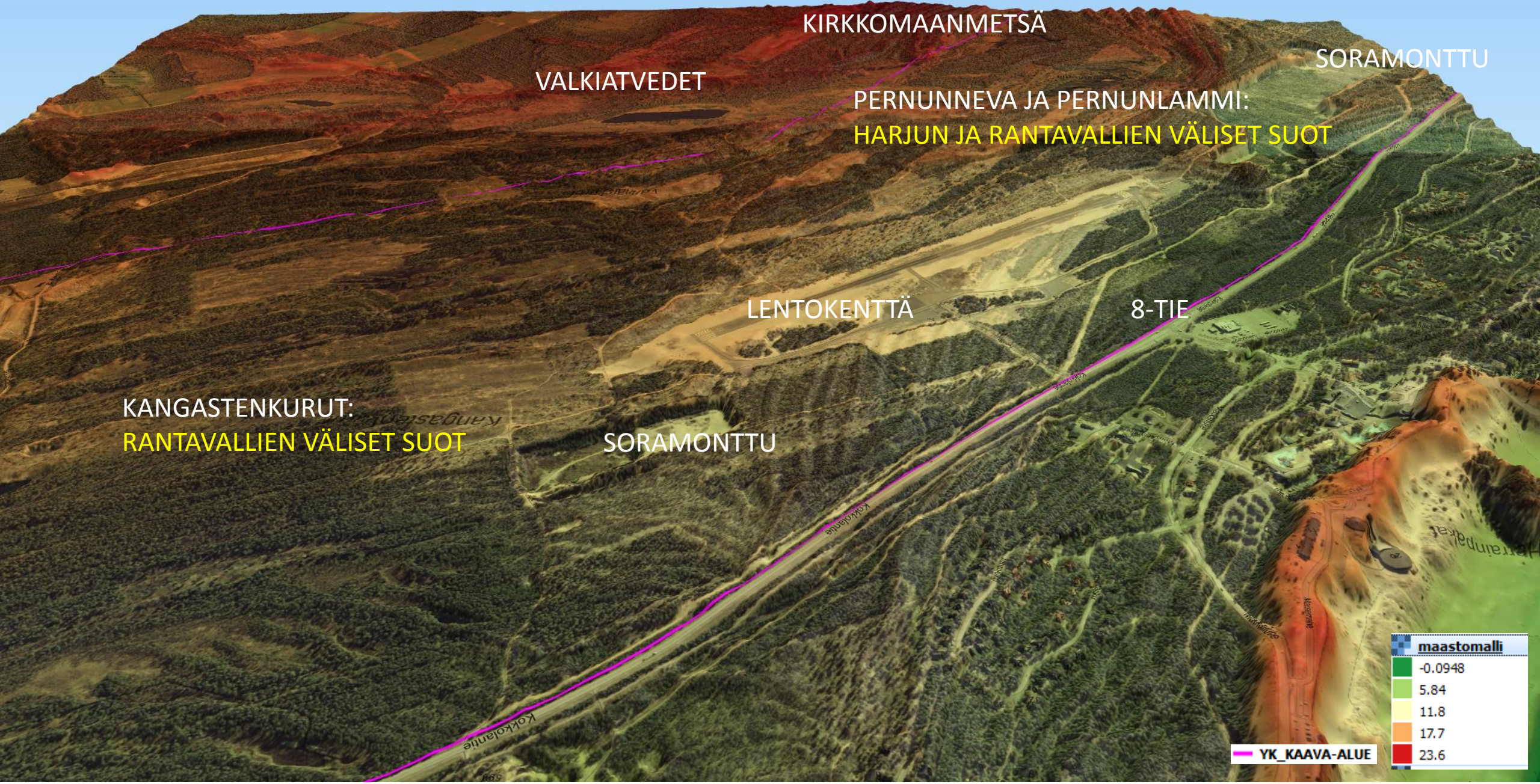


Kuva 2. Dyynien muodostuminen. Kuva Mäkinen ym. 2011.



Kuva 3. Rantavallien synty. Kuva Mäkinen ym. 2011.

SOIDEN VALUMA-ALUETARKASTELU: MAASTOMALLI pohjoisesta etelään



KIRKKOMAANMETSÄ

SORAMONTTU

VALKIATVEDET

PERNUNNEVA JA PERNUNLAMMI:
HARJUN JA RANTAVALLIEN VÄLISET SUOT

LENTOKENTTÄ

8-TIE

KANGASTENKURUT:
RANTAVALLIEN VÄLISET SUOT

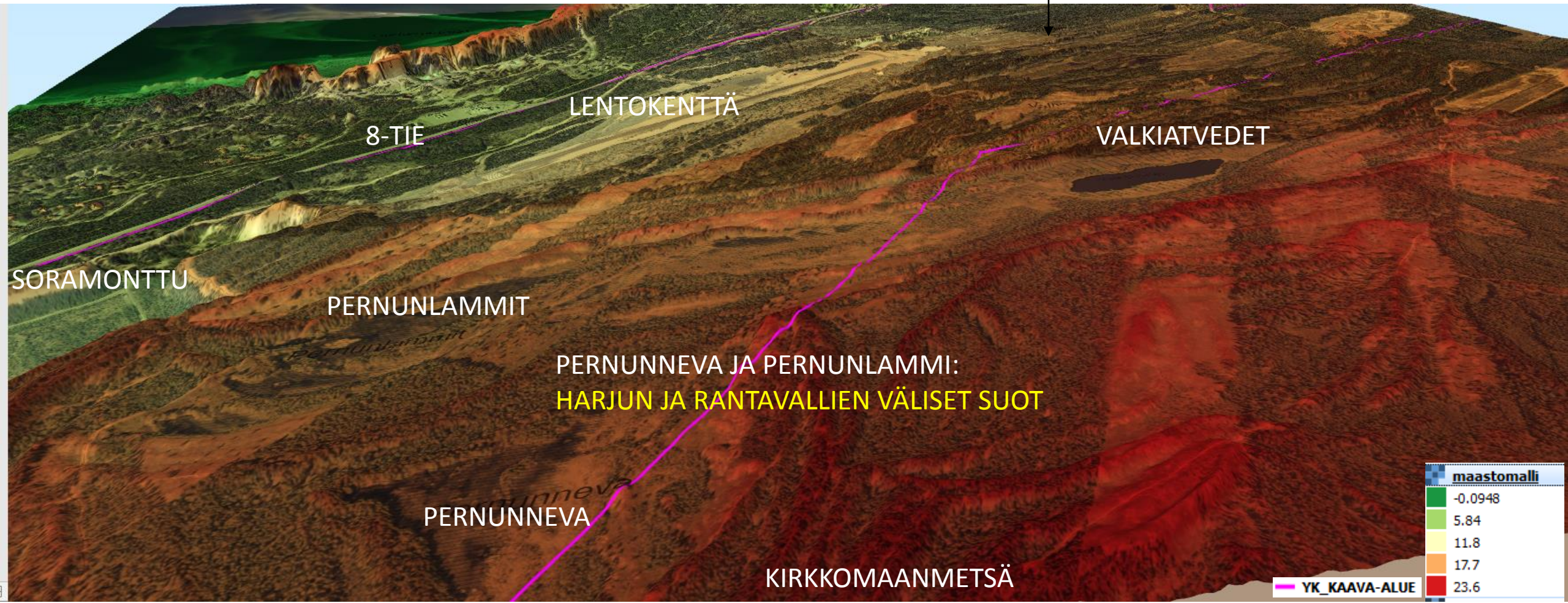
SORAMONTTU

maastomalli	
Dark Green	-0.0948
Light Green	5.84
Yellow	11.8
Orange	17.7
Red	23.6

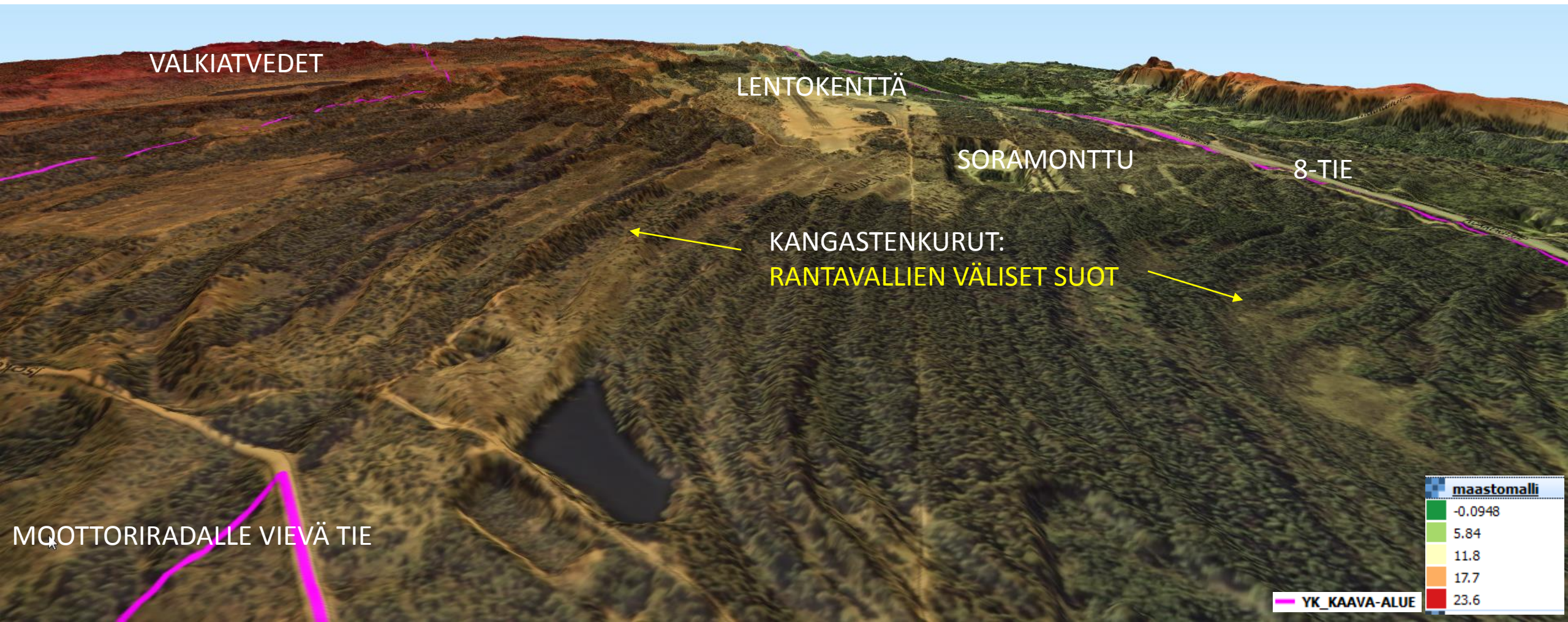
YK_KAAVA-ALUE

MAASTOMALLI pohjoisesta etelään

KANGASTENKURUT:
RANTAVALLIEN VÄLISET SUOT

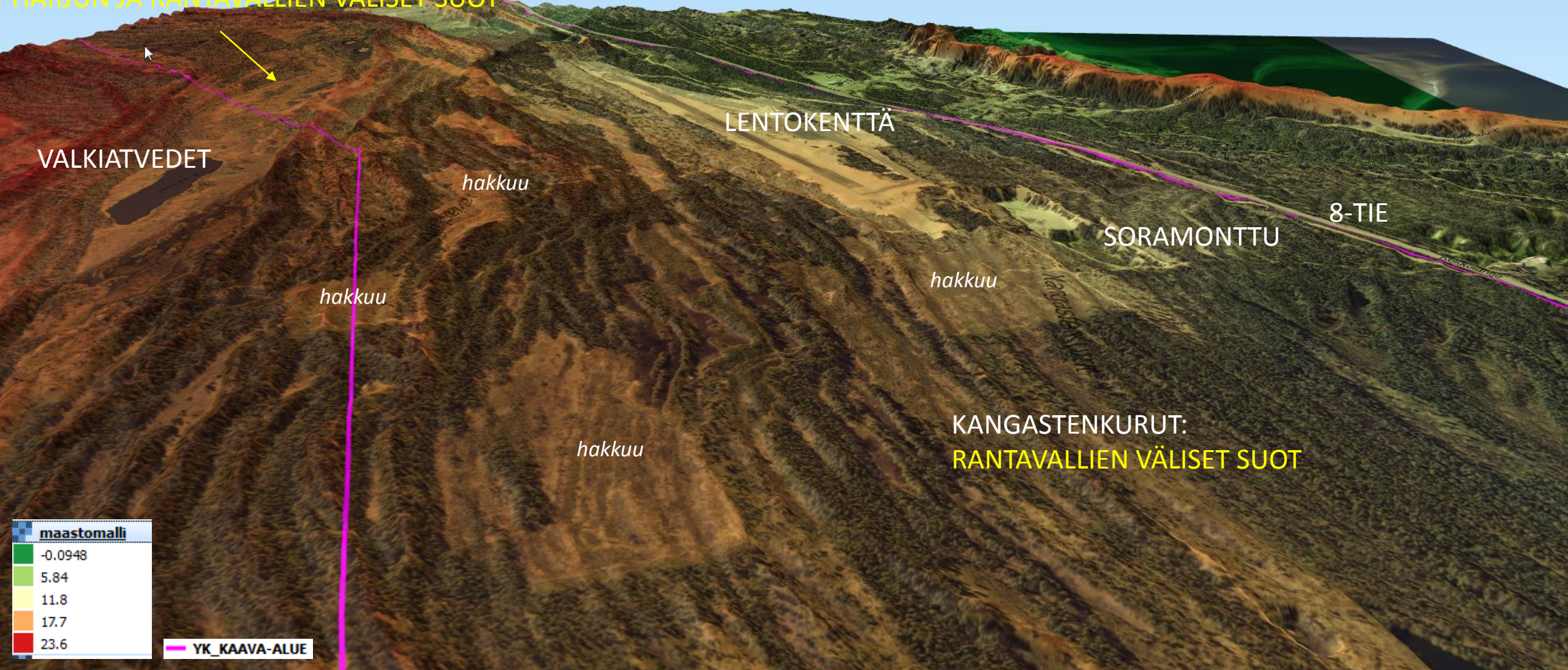


MAASTOMALLI koillisesta lounaaseen



MAASTOMALLI idästä länteen

PERNUNNEVA JA PERNUNLAMMI:
HARJUN JA RANTAVALLIEN VÄLISET SUOT



SOIDEN VALUMA-ALUETARKASTELU

Kaava-alueen suot ovat koillinen-lounas-suuntautuneita.

Valkiatvedet-lammen ympäristö ja siitä lounaaseen Pernunlammille on yhtenäinen laajempi suoalue kaava-alueen reunalla ja alueen ulkopuolella. Pernunneva on erillinen suo Pernunlammin eteläpuolella. Suoalueet ovat muodostuneet hiekka-sora-alueen väliin laajempaan painanteeseen ja harjun reunan ja rantavallien patoamiin altaisiin. Harjualueella pohjaveden virtaussuunta on pohjoiseen ja etelään. Suot sijaitsevat vedenjakajan itäpuolella. Suot saavat vetensä lumensulamis- ja valumavesistä. Karttatarkastelun perusteella suon valuma-alue on pieni, vain lähiympäristö, rantavallien toimiessa vedenjakajina. Pohjavedenpinnan korkeudesta ei ole tietoa tältä alueelta. Harjumuodostuma on ohut ja pohjaveden pinta on lähellä. Pohjavesivaikutteisilla soilla pohjavedenpinnan laskulla voi olla vaikutusta suon vesitalouteen. Mm. pohjavedenotto onkin yksi suoluontotyyppien uhanalaistumista aiheuttava tekijä (Raunio ym. 2018). Pohjavesivaikutteisuus on kuitenkin epätodennäköistä, koska soiden kasvillisuus kuvastaa karujen soiden kasvillisuutta, jossa ei näy pohjavesivaikutusta.

Kangastenkurut ja Valkiaiskurut ovat erillisiä pitkänomaisia kapeita rantakaartojen väleihin muodostuneita karuja ohutturpeisia soita. Rantakaarrot toimivat vedenjakajina kapeiden suojuottien välillä. Rantakaarrot ovat matalia ja loivia ja ne kaartuvat muinaisen rantaviivan suuntaisesti. Yksittäinen suo saa vetensä todennäköisesti lumensulamis- ja valumavesistä. Pohjaveden pinnan korkeudesta ei ole tältä alueelta tietoa. Kangastenkurun soiden itäpuolella moottoriradalle vievän tien varressa on vedellä täytetty monttu, joten pohjaveden pinta on todennäköisesti lähellä. Suot ovat pieniä altaita rantavallien väleissä. Pohjavesivaikutteisuus on epätodennäköistä, koska soiden kasvillisuus on karua eikä pohjavesivaikutteisuus näy kasvillisuudessa.

Maasto laskee loivasti etelästä-lounaasta-länneestä koilliseen kaava-alueen ulkopuolelle. Harjualueen ulkopuolelle jäävän Tupanevan alueella ja kaava-alueen ulkopuolella Kortenevalla suot ovat laajempia eivätkä enää suuntautuneita. Soita on raivattu tällä alueella pelloiksi.

