

KALAJOEN HIEKKASÄRKÄT, MANTEREENPUOLEN OSAYLEISKAAVA, MAISEMASELVITYS

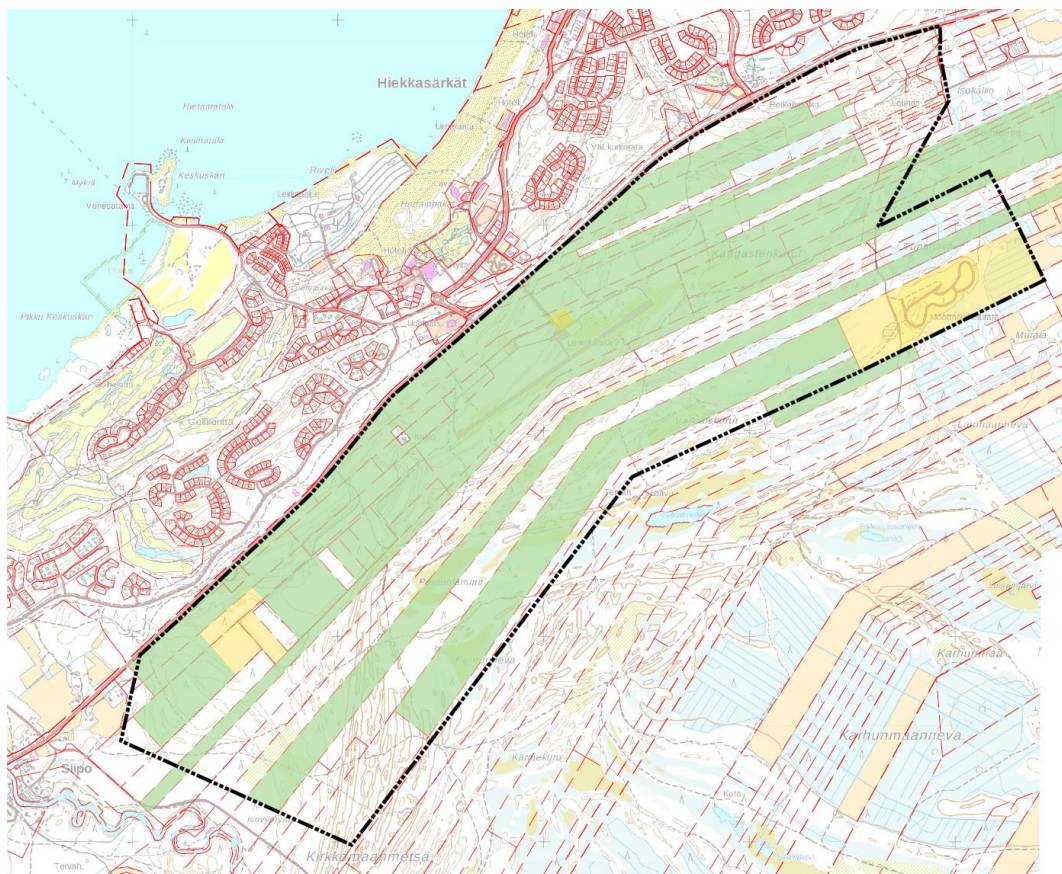
KALAJOEN KAUPUNKI



1 JOHDANTO

Maisemaselvitys on tehty Kalajoen Hiekkasärkkien mantereenpuoleista osayleiskaavaa varten. Kaava-alueen rajaus näkyy kuvassa alla.

Maisemaselvityksessä kuvataan alueen maisemarakenne ja -kuva sekä annetaan suosituksia maankäytölle. Selvityksen ovat laatineet FM Johanna Lehto ja arkkitehti Riitta Yrjänheikki Sweco Ympäristö Oy:n Oulun toimistosta.



Kaava-alueen rajaus.

2 MENETELMÄT

Selvityksessä on käytetty lähtötiedot maisemamaakunnasta, muista selvityksistä sekä arvokkaista kohteista. Lähtötietoina on käytetty aiempien selvitysten lisäksi peruskarttoja, ilmakuvia, ympäristöhallinnon tietokantoja sekä biologin maastokäyntiä.

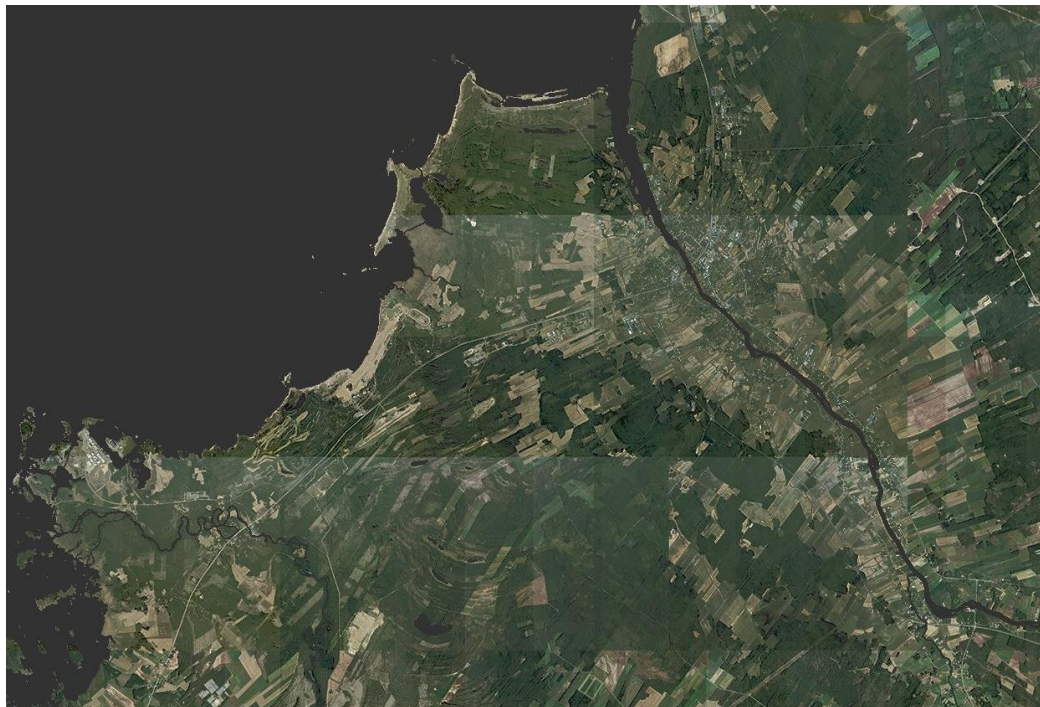
3 LÄHTÖKOHDAT

3.1 Maisemamaakuntajako

Suomi on jaettu kymmeneen eri maisemamaakuntaan, joista osa jakautuu maisemaseutuihin. Kalajoki kuuluu Pohjanmaahan ja siellä edelleen Keski-Pohjanmaan jokiseutuun ja rannikkoon. Pohjanmaan alueelle yhteistä ovat suurehkot joet, selvärajaiset jokilaaksot ja näiden väliset lähes asumattomat selännealueet sekä suhteellisen tasainen maasto. Pohjanmaan on ollut pitkään asuttua, ja maakunnalla on verraten pitkät ja vankat kulttuuriperinteet.

Keski-Pohjanmaan jokiseutu ja rannikko on maastoltaan tasaista. Kalajoen kohdalla mereen saakka työntyville harjujaksoille on muodostunut laajoja soraisia ja hiekkaisia ranta-kerrostumia.

Lähde: Ympäristöministeriö 1993. Maisemanhoito. Maisema-alueityöryhmän mietintö I.



Kalajoki laskee Perämereen. Jokea ympäröivät laajat viljelysalueet ja jokisuistossa sijaitseva Kalajoen taajama. Hiekkasärkkien matkailualue on rakentunut meren rantaan Leton alueen ja Rahjan sataman väliselle dyynialueelle. Kapeassa uomassa kiemurteleva Siiponjoki laskee Perämereen Hiekkasärkkien lounaispuolella.

3.2 Ilmasto ja kasvillisuus

Kalajoen alue kuuluu keskiboreaaliseen ilmastovyöhykkeeseen, jossa yöpakkasia voi esiintyä tavallisissa maastoissakin pitkin kesää. Metsät ovat kangasmetsiä, valtapuulajina on mänty ja kosteammilla korpialueilla koivu.

Pohjanmaa kuuluu keskiboreaaliseen kasvillisuusvyöhykkeeseen. Alueella viljovat savikkoalueet on raivattu pelloiksi, ja selännealueille jäävä luonnonkasvillisuus yleisilmeeltään karua. Metsät ovat enimmäkseen kuivahkoja puolukkatyypin männiköitä tai kuivia jäkäläkankaita.



Laakea dyynimuodostuma, jonka molemmin puolin sijoittuvat soistuvat painanteet. Hiekkainen maaperä on sopivaa mäntymetsälle.

4 MAISEMARAKENNE

4.1 Topografia

Suunnittelualueen maisemalle ovat tyypillisiä rannan suuntaiset dyynit ja rantavallit. Ne erottuvat alueella luonteenomisenä erityispiirteenä. Korkeimpana erottuu Kirkkomaan metsän alue. Melkein koko alue on maaperältään hiekkaa ja soraa. Alueen lounaispuolella sijaitseva Siiponjoki meanderoi uomassaan.

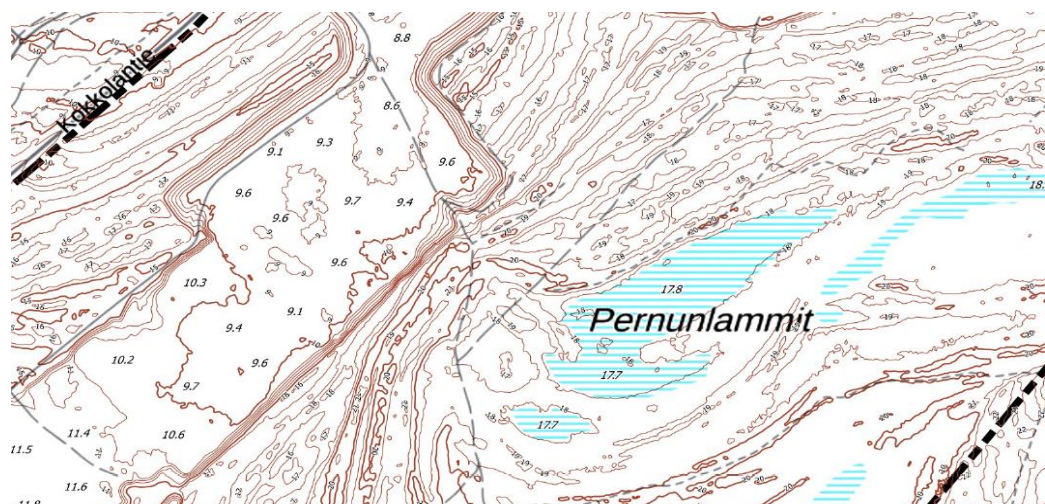
Valtatien 8 lähellä on kolme maa-ainesten ottoaluetta, joista yksi on kalliolouhos. Tasaisen laakeat, selvärajaiset ja syvät ottoalueet ovat metsittymässä. Lentokenttä on sijoitettu tasaiseen maastoon valtatie 8 lähituntumaan.

Maiseman perusrunko muodostuu selänteistä ja laaksoista. Selänne on korkein osa, joka on yleensä samalla pohjaveden muodostumisalue sekä pintavesien lähtöalue ja vedenjakaja. Laaksot taas ovat alimpia tasoja. Näiden väliin jäävät rinnealueet eli vaihtumisvyöhykkeet. Lakialueet ovat ylimpiä kohtia.

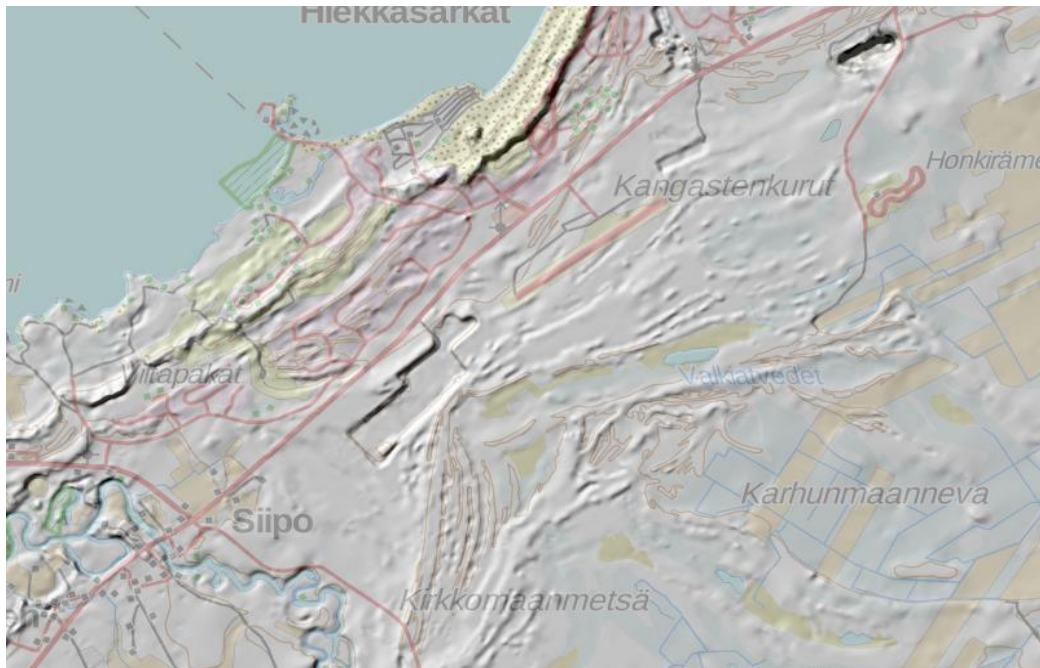
Suunnittelun korkeimman kohdan muodostavat eteläosan kaarevat rantavallit Kirkkomaan metsän alueella, korkeimmillaan noin 21 metriä merenpinnan yläpuolella. Alue laskee hieman kohti valtatieä 8, missä korkeustaso on alimmillaan noin 8 metriä merenpinnasta. Pohjoisosaltaan alue on melko tasaista, loivasti aaltoilevaa kangasta. Matalien dyynien vierellä on soistuneita alavampia kohtia, "laaksoja". Aluerajauksen sisällä ei ole varsinaisia lakialueita eikä vesistöjä. Kuivatusojia on louhoksen ja moottoriradan ympärillä.



Rantavallimuodostuman kulutusherkkää kumpareikkoa.



Suurimmat korkeuserot ovat kalliolouhoksen ja soramonttujen laidoilla, missä louhoksella suurin korkeusero on 27 metriä ja Pernun montussa rantavallimuodostuman päässä 10 metriä.



Vinovalvarjosteessa näkyvät alueelle ominaiset maastonmuodot. (Kuva MML paikkatietoikkuna)



Painanteen kosteaa korpimetsää.

5 MAISEMAKUVA

Maisemakuva on maisemarakenteen silmin havaittava ilmiasu. Mantereenpuolen osayleiskaavan alue sijaitsee nimensä mukaisesti Hiekkasärkkien takana, mantereen puolella. Alue on isolta osin tasaista metsämaata, jota rytmittävät aaltomaisesti rantavallit ja niiden väliin muodostuneet suopainanteet. Alueelle sijoittuu lentokenttä ja moottoriurheilurata sekä maa-ainesten ottoa. Lisäksi alueella on runsaasti polkuja ja reittejä. Pienlentokentän ympäristö pidetään avoimena.

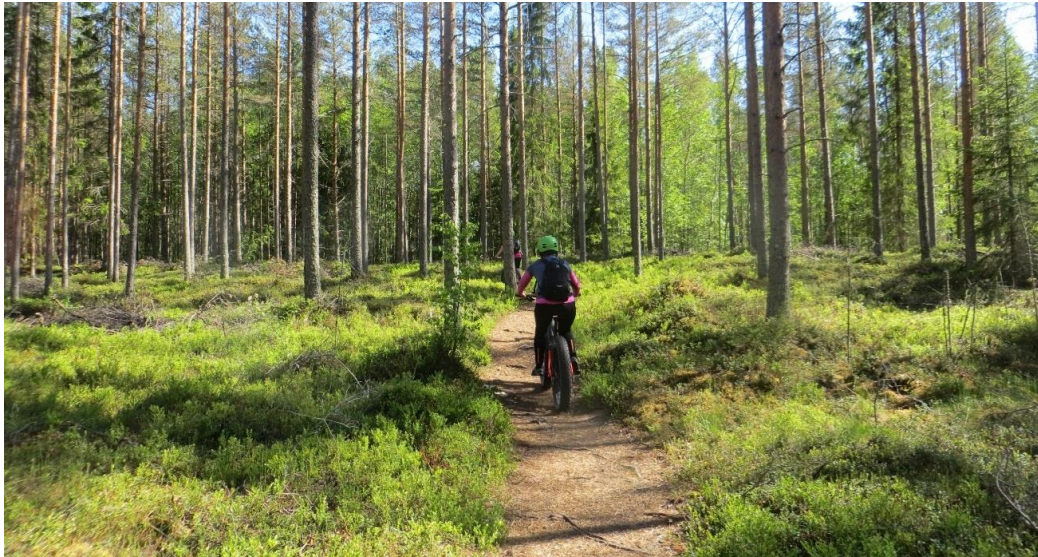
Alueella on yksi pieni lampi. Lähistölle sijoittuu merenranta, Siiponjokivarsi ja fladalampia. Korkeampi rantamuodostuma-alue jatkuu Hiekkasärkkien merenpuolelle Viitapakoille olen samalla vedenjakaja Siipojoen alaosan sekä Keihäsojan valuma-alueen välillä.

5.1 Maisematilat

Suurin osa alueesta on sulkeutunutta metsätilaa, jota polut ja avoimemmat kosteikot paikoin avartavat. Lentokenttä ympäristöineen pidetään avoimena, mikä tuo oman elementtinsä maisemaan. Osa metsistä on aktiivisen metsätalouden piirissä, ja metsiä on hakattu eri aikoina. Suot ovat osittain avoimia. Itäosan laidalle sijoittu pieni soraomttulampi.



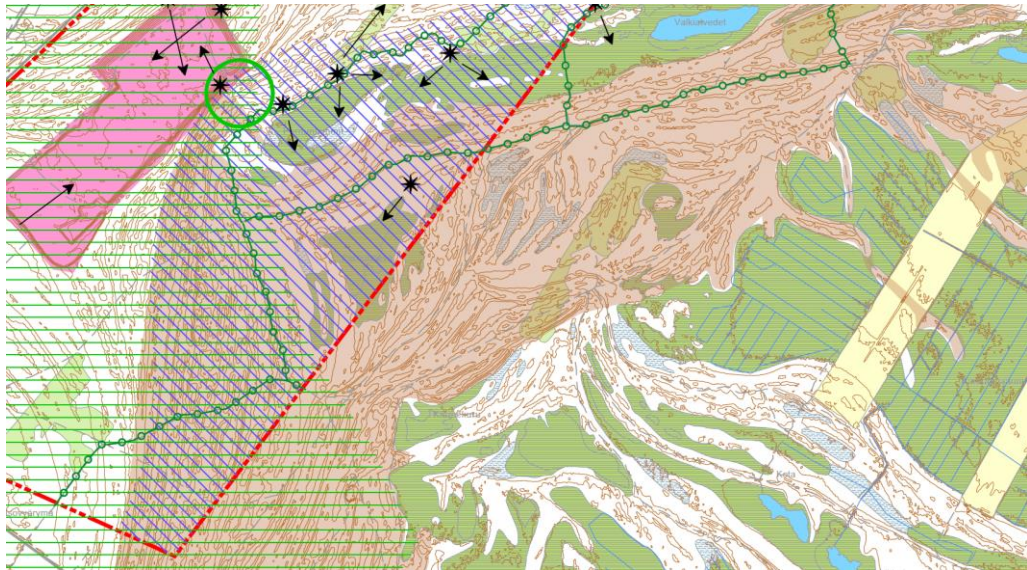
Pääosa alueesta on metsää eli suljettua maisematilaa, lentokentän aluetta ympäristöineen pidetään avoimena. Polut ja reitit halkovat metsiä, tässä kauniisti harvennetulla tuoreella kankaalla.



Alueella on yksi pieni, soraomonttuun syntynyt lampi Kangastenkurujen koillispuolella.

5.2 Arvokkaat aluekokonaisuudet ja kohteet

Alueen arvokkaita maisemakohteita ovat valtakunnallisesti arvokas *Kirkkomaanmetsän tuuli- ja rantamuodostuma-alue* kaartoineen. Muodostuman pohjoispään itäpuolella sijaitsevat *Pernunnevan ja Pernunlammien avoimet saranevat*, jotka korostavat hienosti vieristä dyynimaisemaa. Nämä maastomuodostumat ovat alueen maisemallinen solmu-kohta.



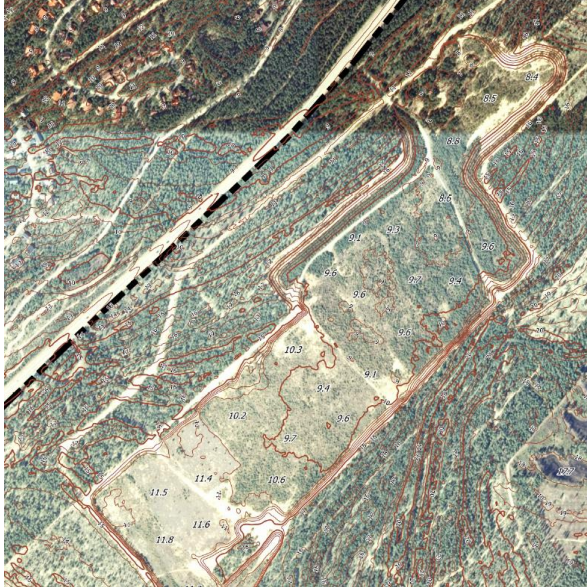
Avointa nevamaisemaa on myös Valkiaiskuruissa. Matalampia rantavallimuodostumia ja niiden välisiä suojuotteja on havaittavissa myös *Kangastenkurujen alueella*, tätä maisemaa on myös syytä vaalia.

Maisemakuvalliset vastakohtat, eli dyynikaarteiden karukkokangas ja painanteen vetinen saraneva, kohtaavat Pernunlampien päässä, mihin muodostuu *maisemallinen solmukohta*. Nevan pinta on kuitenkin vain reilu 4 metriä alempana kaarteiden lakea. Kuivalta kankaalta avautuu pitkiä näkymiä saranevan suuntaan.



Maisemallinen solmukohta: harjun pää ja fladapainanteeseen syntynyt kosteikko.

5.3 Maisemahäiriöt

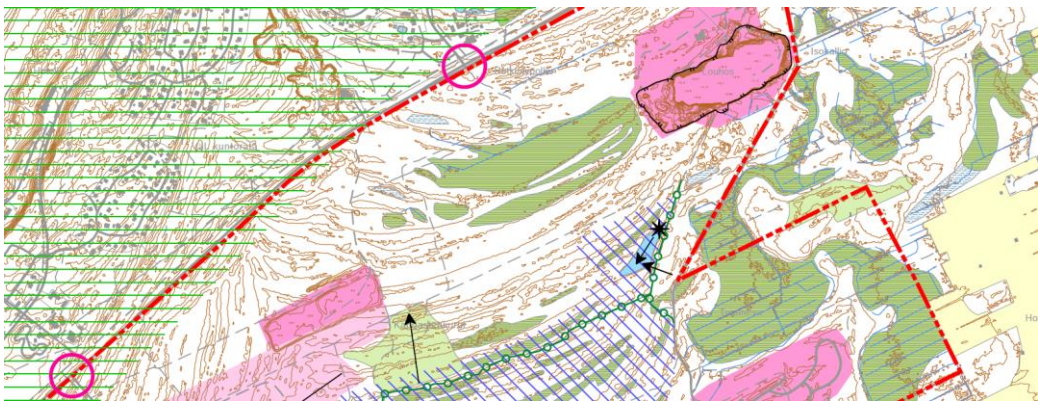


Alueella on maanottoalueita, joita voidaan pitää luonnonmaiseman keskellä häiriötekijöinä. Lentokentän pohjoiskulmalla on noin 3,5 ha monttualue ja lounaispuolella 28,8 ha monttu (kuvassa), joiden syvyys vaihtelee 3 -9 metriin. Lisäksi suunnittelualueen pohjoiskulmalla on 6,5 ha Isokallion louhos, jonka pohja ulottuu 15 m merenpinnan alapuolelle. Suunnittelualueen itäreunalla moottoriturheilurata sijoittuu entiseen soraomonttuun ja on ympäristöitään viimeistelemätön.

Alue on kulutusherkkää, joten polut ja reitit ovat kuluttaneet maastoon selviä jälkiä erityisesti kuivimmille kankaille valtatie lähellä.



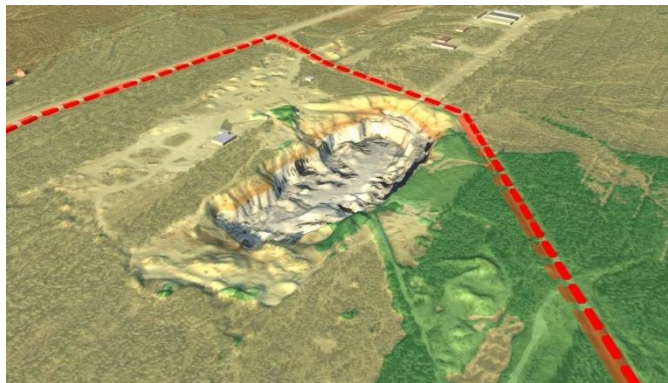
Yllä metsähakkuuaukio ja aurausta, alla metsittyvä vanha soraomonttu (kartassa punaisella).



Moottoriturheilualue.



Esimerkki maaston kulutusherkkyydestä.

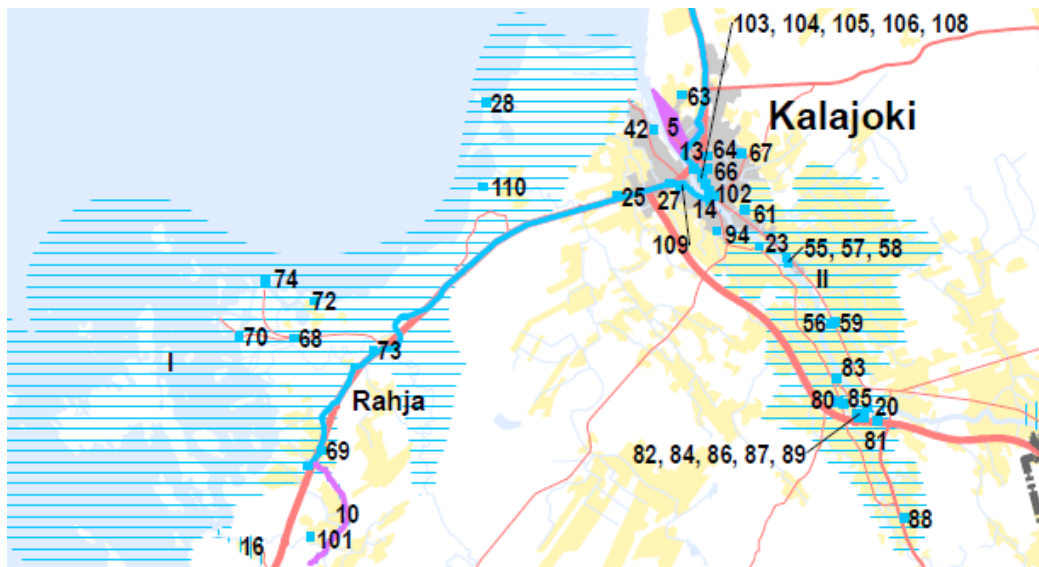


Kallioulouhos on kooltaan noin 6,5 ha ja vielä toiminnassa. Aluetta voidaan myöhemmin kehittää erilaisille liikuntapaikoille. Louhoksen syvyys on noin 17 - 27 metriä.

5.4 Erityispiirteet

Hiekkasärkät ja Rahjan saaristo on *maakunnallisesti arvokasta maisema-aluetta*, joka jatkuu osittain osayleiskaava-alueelle. Siipojen koskiensuojelulla suojeltu, meandroiva jokilaakso ja Kirkkomaanmetsän *valtakunnallisesti arvokas tuuli- ja rantakerrostuma* ovat osa arvokasta maisemaa.

Hiekkasärkkien alueella luonto dominoi maisemakuvaa runsaasta matkailurakentamisesta huolimatta. Arvokkaaseen maisema-alueeseen kuuluu myös suunnittelualueen eteläosan tiemaisema.



Kartta Pohjois-Pohjanmaan 2. vaihemaakuntakaava, selostuksen liitteet. Maakunnallisesti arvokas maisema-alue Hiekkasärkät ja Rahjan saaristo on esitetty sinisellä vaakaviivituksella, numero I.

Alueen maamerkkejä ovat lentokenttä sekä maa-ainesten ottoalueet. Tiemaisemassa Hiekkasärkkien puoleisen ABC-huoltoaseman risteys on etelästä tultaessa hieman korkeammalla kohdalla verrattuna muuhun alueeseen muodostaen maamerkin tiellä liikkujille.

Alueen läpi lentokentän eteläpuolitse menee maisemallisesti monipuolinen ja vaihteleva reitti, joka jatkuu suunnittelualueen ulkopuolelle. Avoimien alueiden, kuten monttujen, lentokentän ja rantavallien, reunoilta on näkymiä ja näköalapaikkoja, joita voidaan suunnittelussa edelleen kehittää. Porttimaisia kotia muodostuu valtatie alikäytävien kohdille. Liikkumisen esteitä on lentokentän portilla ja louhoksen ympärillä. Liikenteellisiä solmu-kohtia ovat valtatie risteykset.



Maisemassa vaihtelevat kumpareiden tai tasankojen kuivat kangasmetsät ja niiden väliset suot.



Jäkäläkankaita lentokentän tuntumassa.



Alueelta on paikoin näkymiä sisämaan tuulivoimaloille.

6 JOHTOPÄÄTÖKSET JA SUOSITUKSET SUUNNITTELULLE

Maisemaselvityksen pohjalta suunnittelulle annetaan seuraavia suosituksia:

- Rantavallialueen muotoja tulisi pyrkiä säästämään ja korostamaan alueen suunnittelussa mahdollisuuksien mukaan.
- Alueen suojellut ja arvokkaat osat jätetään retkeilyalueiksi.
- Suoalueet eivät sovellu rakentamiselle, joten niitä tulisi hyödyntää virkistysalueiden avoimina maisematiloina, luonnonalueina ja katselupaikkoina esim. reittien osana.
- Maanottoalueet tulee käytön jälkeen maisemoida ja mahdollisuuksien mukaan rakentaa niin, että ne eivät merkittävästi erotu muusta ympäristöstä.
- Isokallion louhosalueelle tulee kehittää matkailuun liittyvää jatkokäyttöä louhinnan loputtua.
- Moottoriurheilualan ympäristö tulisi säilyttää puustoisena melun ja pölyn leviämisen estämiseksi sekä maisemavaikutusten minimoimiseksi. Jos maansiirroille tulee tarvetta rakentamisesta johtuen, radan ympäristöön voidaan läjittää melusuojaavaleja.
- Lentokenän ympäristö säilyy avoimena. Laajoja maisemanäkymiä voidaan osin hyödyntää rakentamisessa. Tarvittaessa voidaan tehdä melusuojausta maiseman ehdoilla (kaarrot) kuten em. moottoriurheilualueella.
- Kulkeminen pitää ohjata rakennetuille reiteille, jotta kulutusherkkä maasto ei kärsisi.
- Valtatien 8 tiemaisemaan ja näkymiin tulee kiinnittää erityistä huomiota suunnittelussa.
- Alueen luontopiirteitä sekä matkailurakentamista tulee korostaa sopivassa suhteessa.

LIITE

KALAJOKI

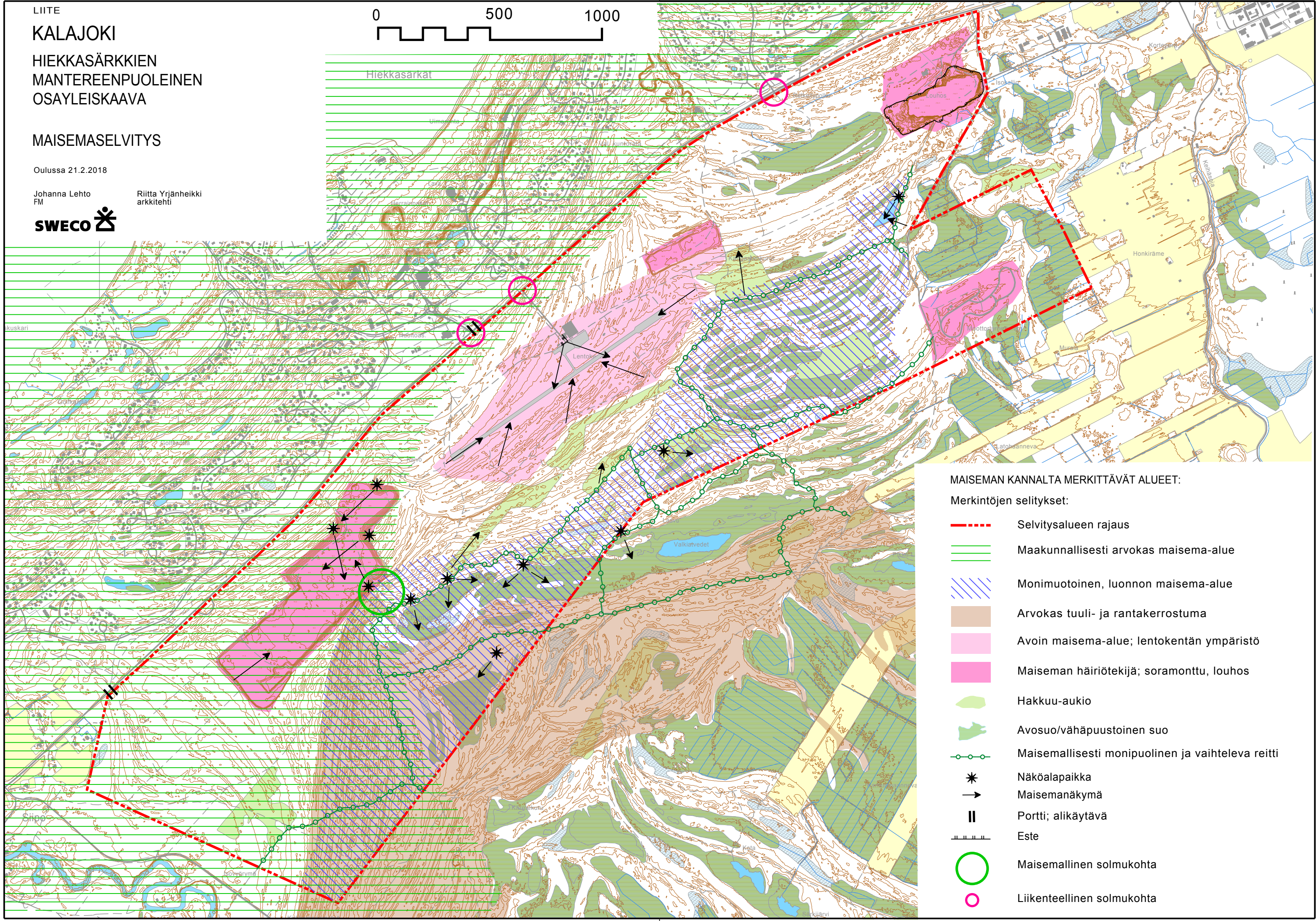
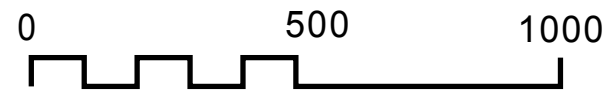
HIEKKASÄRKKIEN MANTEREENPUOLEINEN OSAYLEISKAAVA

MAISEMASELVITYS

Oulussa 21.2.2018

Johanna Lehto
FM

Riitta Yrjänheikki
arkkitehti



MAISEMAN KANNALTA MERKITTÄVÄT ALUEET:

Merkintöjen selitykset:

-  Selvitysalueen rajaus
-  Maakunnallisesti arvokas maisema-alue
-  Monimuotoinen, luonnon maisema-alue
-  Arvokas tuuli- ja rantakerrostuma
-  Avoin maisema-alue; lentokentän ympäristö
-  Maiseman häiriötekijä; soraonttu, louhos
-  Hakkuu-aukio
-  Avosuo/vähäpuustoinen suo
-  Maisemallisesti monipuolinen ja vaihteleva reitti
-  Näköalapaikka
-  Maisemanäkymä
-  Portti; alikäytävä
-  Este
-  Maisemallinen solmukohta
-  Liikenteellinen solmukohta