

Verkasalon tuulivoimapuiston osayleiskaava Kalajoen kaupungin maa-alueilla

Yhteenveto annetuista vireilletulovaiheen lausunnoista ja muistutuksista sekä vastineet

Verkasalon tuulivoimapuiston osayleiskaavan osallistumis- ja arviointisuunnitelma oli nähtävänä 28.9.–31.10. 2022 välisen ajan. Nähtävilläoloaikana annettiin 12 lausuntoa. 10 lausunnossa oli kommentoitavaa, kahdessa ei ollut huomautettavaa. Mielipiteitä jätettiin kuusi.

Alla on tiivistetty kooste lausunnoista sekä kaavoittajan antamat vastineet niihin. Alkuperäiset, lyhentämättömät lausunnot ovat mukana kaavaan liittyvässä päätöksenteossa.

Lausunnot

1. Pohjois-Pohjanmaan liitto

Pohjois-Pohjanmaan liitto on osallistunut hankkeen YVA-menettelyn ennakkoneuvotteluun 20.1.2022.

Maakuntakaava muodostaa keskeisen lähtökohdan seudullisten tuulivoimahankkeiden suunnittelulle. Kaavan tavoitteena on tuulivoimarakentamisen kokonaisuuden ohjaaminen ja vaikutusten hallinta koko maakunnan tasolla. Maakuntakaavan ohjausvaikutuksen huomioiminen edellyttää, että kaavan tavoitteet, periaatteet, kaavassa osoitettujen alueiden rajaamisen perusteet ja kaavan suunnittelumääräykset otetaan suunnittelussa huomioon.

Maakuntakaavassa osoitetut tuulivoima-alueet ovat ensisijaisia seudullisten tuulivoima-alueiden sijoittamispaikkoja. Maakuntakaava on kuitenkin luonteeltaan yleispiirteinen alueidenkäytön suunnitelma; siinä esitettyjen tuulivoima-alueiden rajaukset täsmentyvät kuntakaavan yhteydessä laadittavan YVA-menettelyn ja muiden vaikutustarkastelujen perusteella. Maakuntakaavan joustavuudesta johtuen kaavassa osoitettujen alueiden sijaintia ja laajuutta voidaan tarkentaa yksityiskohtaisemmassa kaavassa. Tuulivoimaosayleiskaava ei saa kuitenkaan olla ristiriidassa maakuntakaavan keskeisten tavoitteiden ja periaatteiden kanssa, eikä kaava saa vaikeuttaa maakuntakaavan toteuttamista.

Hankkeen suhde voimassa olevaan maakuntakaavaan

Pohjois-Pohjanmaalla on neljä lainvoimaista maakuntakaavaa: 1.-3. vaihemaakuntakaavat ja Hankikiven ydinvoimamaakuntakaava. Pohjois-Pohjanmaan maakuntakaava (2006) on kumoutunut 3. vaihemaakuntakaavan saatua lainvoiman KHO:n päätöksellä 17.1.2022. Voimassa olevan maankäyttö- ja rakennuslain mukaisesti maakuntakaava ohjaa seudullisesti merkittävää eli lainvoimaisten maakuntakaavojen osalta vähintään kymmenen voimalaa käsittävän hankkeen tuulivoimarakentamista. Pohjois-Pohjanmaan maakuntakaavan tilanne on tarpeen päivittää kaava-aineiston asiakirjoihin.

Verkasalon tuulivoimapuiston hankealuetta ei ole osoitettu lainvoimaisissa vaihemaakuntakaavoissa tuulivoimaloiden alueena.

Energia- ja ilmastovaihe- ja tuuli-hanke

Pohjois-Pohjanmaan liitto on käynnistänyt uuden maakuntakaavaprosessin loppuvuodesta 2021. Yhtenä merkittävänä teemana energia- ja ilmastovaihe- ja tuuli-hankkeen tarkastellaan maakunnan tuulivoiman kokonaisuutta, uusia potentiaalisia tuulivoima-alueita ja sähkönsiirtoa maakunnassa TUULI-hankkeen pohjalta (Kestävä tuulivoimarakentaminen Pohjois-Pohjanmaalla). TUULI-hankkeessa on valmistunut useita tuulivoimatuotantoa ja sijoittamista koskevia taustaselvityksiä kuten linnuston päämuuttoreitin päivitysselvitys, viherrakenne- ja ekosysteemipalveluselvitys, susireviiriselvitys ja sähkönsiirtoselvitys. TUULI-hankkeen sijainninhjausmalli valmistui kesäkuussa 2022 ja sen tulokset ovat olleet maakuntakaavakartalla ja muissa kaava-asiakirjoissa esitettävän tuulivoimahaajauksen lähtökohtina. Sijainninhjausmallissa seudullisesti merkittävän tuulivoima-alueen alarajana on pidetty yhtenäistä seitsemän neliökilometrin (7 km²) aluetta, jolle mahtuu 7 tai enemmän tuulivoimaloita. Energia- ja ilmastovaihe- ja tuuli-hankkeen kuulemisaineisto (kaavaluonnos) on ollut nähtävillä 8.8.-23.9.2022. Maakuntakaavan hyväksymiskäsittelyn tavoiteaika on loppuvuonna 2023. Teknisenä huomautuksena mainittakoon, että vireillä olevan vaihe- ja tuuli-hankkeen nimi on Pohjois-Pohjanmaan energia- ja ilmastovaihe- ja tuuli-hanke, ei 4. vaihe- ja tuuli-hanke.

Pohjois-Pohjanmaan TUULI-hankkeessa Verkasalon tuulivoimapuiston alue on tunnistettu tuulivoimapotentiaaliseksi alueeksi. Pohjois-Pohjanmaan energia- ja ilmastovaihe- ja tuuli-hankkeen valmisteluaineistossa tämä alue on osoitettu uutena tuulivoimaloiden alueena (tv-1, 385 Verkasalo).

Vaihe- ja tuuli-hankkeen valmisteluvaiheen kuulemisen aikana saatu palaute otetaan huomioon, kun maakuntakaava-aineistoa työstetään edelleen kohti maankäyttö- ja rakennusasetuksen (MRA 13 §) mukaista viranomaislausuntokierrosta (viranomaiset, kunnat). Tässä vaiheessa vaihe- ja tuuli-hankkeen laaditaan myös lisäselvityksiä mm. maisema- ja yhteisvaikutuksista.

Nykyisen oikeuskäytännön mukaan tuulivoimahaajaus voidaan viedä kunnassa hyväksymiskäsittelyyn sen jälkeen, kun maakuntavaltuusto on hyväksynyt energia- ja ilmastovaihe- ja tuuli-hankkeen ja alue on osoitettu maakuntakaavassa seudullisesti merkittävänä tuulivoimaloiden alueena (tv-alue). Maakuntakaavaa tarkempi kuntakaava ei täten joudu odottamaan maakuntakaavan lainvoimaisuutta mahdollisen oikeuskäsittelyn päätteeksi, vaan yleiskaava voidaan hyväksyä, vaikka maakuntakaavan hyväksymispäätöksestä olisi valitettu oikeusasteisiin.

Vaikutusten arviointi

Maakuntakaavan näkökulmasta on tärkeää kiinnittää huomiota ja arvioida huolellisesti hankkeen vaikutukset lähialueen valtakunnallisesti ja maakunnallisesti merkittäviin rakennettuihin kulttuuriympäristökohteisiin sekä valtakunnallisesti ja maakunnallisesti arvokkaisiin maisema-alueisiin.

Maisemavaikutusten lisäksi hankkeen todennäköisesti merkittäviä vaikutuksia kohdistuu yhteisvaikutuksiin muiden tuulivoimahaajauksien kanssa. Verkasalon tuulivoimapuiston hankealueen länsipuolelle on rakentamassa Mutkalammin 69 voimalan tuulivoimapuisto. Kaakon suunnalla sijaitsee toiminnassa oleva Pajukosken 9 voimalan tuulivoimapuisto ja pohjoisessa Saarenkylän 9 voimalan tuulivoimapuisto. Lähialueelle on suunnitteilla useita tuulivoimapuistoja, joista lähin Hangaskurunkankaan 9 voimalan hankealue sijaitsee välittömästi Verkasalon tuulivoimapuiston luoteispuolella. Yhteisvaikutusten arvioinnissa on tarkasteltava

vaikutuksia arvokkaaseen kulttuurimaisemaan, arvokkaisiin rakennetun kulttuuriympäristön kohteisiin, sähkönsiirtoon, sähkökapasiteetin riittävyteen ja yhteisvaikutuksia elinoloihin ja viihtyvyyteen.

Maakuntakaavassa hankealueen luoteispuolelle sijoittuu luo-1 merkinnällä Sivakkanevan luonnon monimuotoisuuden kannalta tärkeä suoalue. Tällä merkinnällä osoitetaan suot, joilla on todettu sellaisia luonnonarvoja, jotka on syytä ottaa huomioon suunniteltaessa suon käyttöä. Luo-1 -merkintä on alueen erityisominaisuutta osoittava informatiivinen merkintä, joka ei määrittele alueen käyttötarkoitusta eikä siihen liittyä suojelumääräystä. Ensimmäiseen vaihemaakuntakaavaan liittyneen suoinventoinnin mukaan Sivakkanevan eteläistä ja pohjoista allasta voidaan ojittamattomilta osin pitää luonnontilaisen kaltaisena. Maisemallisesti suota voidaan pitää jopa edustavana mm. lohkaristen ja kallioisten metsäsaarekkeiden ansiosta. Kaavaa valmisteltaessa on tarpeen arvioida tuulivoimahankkeen vaikutukset Sivakkanevan luo-1 alueeseen.

Vastine:

Korjataan Pohjois-Pohjanmaan maakuntakaavatilanne ja vaihemaakuntakaavan nimi. Vaikutusarvioinnissa tutkitaan yhteisvaikutukset muiden tuulivoimahankkeiden kanssa sekä vaikutukset lähialueen valtakunnallisesti ja maakunnallisesti merkittäviin rakennettuihin kulttuuriympäristökohteisiin sekä valtakunnallisesti ja maakunnallisesti arvokkaisiin maisema-alueisiin. Lisäksi arvioidaan tuulivoimahankkeen vaikutukset Sivakkanevan luo-1 alueeseen.

Sähkönsiirtoa ja sen kapasiteetin riittävyttä on arvioitu sähkönsiirtolinjavaihtoehtojen tarkastelun yhteydessä. Vaihtoehtojen vaikutusten arviointi on tehty tuulivoimapuiston YVA-prosessin yhteydessä. Sähkönsiirron kapasiteetti riittää uuden rakennettavan Fingrid Oyj:n Jylkkä-Alajärvi-voimalinjan ansiosta.

2. Pohjois-Pohjanmaan museo

Tämä lausunto koskee arkeologista kulttuuriperintöä.

Hankealueelle sijoittuu kaksi ennestään tunnettua kiinteää muinaisjäännettä, Härkinrämeen kivikautinen asumuspainanne (kohdetunnus 1000031648) ja Iso-Kähtävän (kohdetunnus 1000039017) tervahauta. Kalajoen puolella ei sijaitse tunnettuja muinaisjäännetöksiä hankealueella. Hankealueelle on tehty arkeologinen inventointi maastokaudella 2022. Inventointiraporttia ei ole toimitettu Pohjois-Pohjanmaan museolle, joten museo ei ole voinut viedä löydettyjä kohteita muinaisjäännesrekisteriin eikä arvioida täyttääkö raportti Museoviraston laatuvaatimukset.

Pohjois-Pohjanmaan museo voi tarkemmin arvioida hankkeen vaikutuksia arkeologiseen kulttuuriperintöön vasta saatuaan arkeologiset inventointiraportit hankkeesta. Arkeologisen tutkimuksen tekijän tulee toimittaa raportit digitaalisena arviointia varten Pohjois-Pohjanmaan museolle (kulttuuriymparisto.ppm@ouka.fi). Arvioinnissa varmistetaan, että selvitykset vastaavat niille asetettuja tavoitteita ja laatuvaatimuksia. Raportit toimitetaan arvioinnin jälkeen Museovirastoon, jossa se tallennetaan sähköiseen asianhallintajärjestelmään ja julkaistaan palvelussa <https://asiat.museovirasto.fi/>. Tutkimusraporttien tiedot tallennetaan myös muinaisjäännesrekisteriin, jonka tietoja voi selata kaikille avoimessa Kulttuuriympäristön palveluikkunassa

www.kyppi.fi. Verkossa julkaistava tutkimusraportti ei saa sisältää yksityishenkilöiden henkilötietoja, esim. maanomistajan nimiä tai osoitteita. Raportin lisäksi museolle on toimitettava kohteiden sijaintitiedot ja rajaukset digitaalisena paikkatietomuodossa.

Pohjois-Pohjanmaan museolla ei ole muuta huomautettavaa osallistumis- ja arviointisuunnitelmasta.

Vastine:

Arkeologinen inventointiraportti (sis. kohteiden sijaintitiedot ja rajaukset paikkatietomuodossa) toimitetaan digitaalisena arviointia varten Pohjois-Pohjanmaan museolle.

3. Cinia Oy

Cinia Oy:llä ei ole tällä hetkellä radiotaajuuksia käyttäviä tai kaapeleihin perustuvia viestiverkkoja Kalajoen Verkasalon tuulivoimapuiston suunnittelualueella, mutta huomioitavaa on, että kyseisen hankkeen vaikutusalueelle ei jatkossa voida rakentaa radiolinkkijärjestelmiä tai telekaapelointeja. Toteutuessaan tuulivoimapuisto haittaa, ja jopa estää, radiotietä käyttävien viestiyhteyksien rakentamista.

Cinia Oy:llä ei ole muuta lausuttavaa edellä mainittuun tuulivoimapuisto-hankkeeseen.

Vastine:

Merkitään tiedoksi.

4. Digita Oy

Digitan antenni-tv vastaanottoneuvonnassa Digita Infossa on ajantasainen ja kattava tieto antenni-tv:n vastaanotto-olosuhteista. Vaikutusalueella ei ole todettu katvealuetta.

Digita toteaa, että tuulipuistot voivat aiheuttaa merkittävää haittaa antenni-tv:n vastaanottoon ennen kaikkea radio- ja tv-lähetysasemaan nähden puiston takana olevissa asuin- ja lomarakennuksissa. Vastaanotto-ongelmat voivat syntyä jo yhdenkin tuulivoimalan tapauksessa. Pahimmillaan tuulivoimala voi estää tv-signaalin etenemisen kokonaan.

Antenni-tv lähetyksiä käytetään myös viranomaisten vaaratiedotteiden välityskanavana. Tuulivoiman aiheuttaessa häiriön antenni-tv vastaanottoihin vaikuttaa se tällöin myös vaaratiedotteiden saatavuuteen ja sitä kautta yleiseen turvallisuuteen. Tämän vuoksi vaikutukset antenni-tv vastaanottoihin tulisi ottaa huomioon myös turvallisuuden liittyvien vaikutuksien arvioinnissa.

Antennitelevisiion vastaanotto-ongelmien syntymisen estämiseksi onkin erittäin tärkeää tutkia suunnitellun tuulivoimalan vaikutus antenni-tv lähetyksen näkyvyyteen jo hyvissä ajoin ennen rakennuslupien hakemista ja

myöntämistä, ja mieluiten jo ennen tuulivoimalan sijaintipäätösten tekemistä. Esitämme, että kaavoituksen edetessä, viimeistään rakennuslupien myöntämisvaiheessa:

- hankevastaavan on esitettävä konkreettinen suunnitelma tuulivoimalan valtakunnallisen radio- ja tv-verkon lähetyksille aiheuttamien häiriöiden estämiseksi tai poistamiseksi, tai mikäli suunnitelman laatiminen hakemusvaiheessa ei ole mahdollista, hankevastaavan tulee sitoutua laatimaan ja toimittamaan konkreettinen suunnitelma häiriöiden poistamiseksi viranomaisen asettamaan määräpäivään mennessä; ja
- tarvittaessa täsmennetään, että tuulivoimahankkeen hankevastaava häiriön aiheuttajana on velvollinen huolehtimaan häiriöiden poistamisesta sekä siitä aiheutuvista kustannuksista.

Eduskunnan liikenne- ja viestintävaliokunta on mietinnössään (LiVM 10/2014 vp - HE 221/2013 vp) todennut, että tuulivoimahäiriössä häiriönaiheuttaja huolehtii tilanteen korjaamiseksi tarvittavista toimenpiteistä ja myös vastaa kustannuksista. Valiokunta on jo aiemmin katsonut, että tämän kaltaisen aiheuttaja vastaa -periaatteen tulisi olla yleisemminkin taajuuksien häiriöiden yhteydessä noudatettava lähtökohta.

Digita toteaa, että antenni-tv:n verkko-operaattori Digitan velvollisuuksiin ei kuulu tuulivoimaloiden tv-lähetyksille aiheuttamien häiriöiden korjaaminen, vaan vastuu kuuluu häiriöiden aiheuttajalle. Näin ollen tuulivoimahankkeesta vastaavan on esitettävä konkreettinen suunnitelma häiriöiden estämiseksi ja poistamiseksi sekä otettava vastuu häiriöiden poistamisesta sekä niistä aiheutuvista kustannuksista.

Digita toteaa, että tuulivoimaloiden tv-vastaanotolle aiheuttamat häiriöt ja niiden vaikutukset ja vaikutusalueet voidaan riittävällä suunnittelulla nykyisin ennustaa. Tämän lausunnon kohteena oleva tuulivoimahanke voi muodostaa häiriöitä yhteisvaikutuksena toisien tuulivoimahankkeiden kanssa. Häiriön poistokeinoja toteutettaessa on otettava huomioon myös alueen muut mahdolliset tuulivoiman rakentamishankkeet.

Lisäksi Digita toteaa, että tuulivoimaloiden aiheuttamien häiriöiden hoitamisessa ei valitettavasti ole alalle syntynyt yleisiä käytäntöjä. Tuulivoimaloiden aiheuttamat häiriöt voivat pahimmillaan estää kokonaan antenni-tv signaalin vastaanoton. Erityisesti tilanteessa, jossa olemassa olevan tv- ja radiolähetyksiaseman lähistölle sijoitetaan useita tuulivoimaloita, voidaan pahimmassa tapauksessa ajautua tilanteeseen, jossa tv-signaalin eteneminen estyy kokonaan.

Sen vuoksi onkin erityisen tärkeää, että tuulivoimaloiden tv-vastaanotolle aiheuttamat häiriöt pyritään välttämään hyvissä ajoin etukäteen jo voimaloiden suunnitteluvaiheessa tuulivoimaloiden ja verkko-operaattoreiden välisellä yhteistyöllä. Ellei näin tehdä, riskinä on, että tuulivoimaloiden roottoreiden kotitalouksien tv-vastaanotolle aiheuttamat häiriöt jäävät korjaamatta ja kotitalouksien kärsittäviksi. Tästä on jo olemassa valitettavia esimerkkejä (esim. Pori Peitto). Tuulivoimayhtiöt tulee siten jo kaavoitus- ja rakennuslupavaiheessa velvoittaa huolehtimaan siitä, että tuulivoimalat sijoitetaan alueelle siten, että häiriöitä kotitalouksien antenni-tv:n vastaanotolle ei aiheudu. Viranomaisten tulisi päätöksessään tuoda selvästi esiin myös se, että mikäli huolellisesta ennakkosuunnittelusta huolimatta tuulivoimalat kuitenkin aiheuttavat häiriöitä tv-vastaanotolle, tulee niiden myös huolehtia häiriöiden poistamisesta ja niistä aiheutuvista kustannuksista.

Digitala suhtautuu myönteisesti tuulivoiman käyttöön energianlähteenä. Jo toteutetut tuulivoimalat ovat kuitenkin osoittaneet, että tv-lähetysasemien jälkeen rakennetut tuulivoimapuistot voivat aiheuttaa olennaisia häiriöitä tv-vastaanottoon. Mahdollisten tuulivoimaloiden aiheuttamien häiriöiden korjaaminen ei kuulu Digitan velvollisuuksiin ja televisiovastaanoton varmistamiseksi alueella on erittäin tärkeää, että tuulivoimatoimija huolehtii aiheuttamiensa häiriöiden poistamisesta ja niistä aiheutuvista kustannuksista.

Vastine:

Merkitään tiedoksi. Suunniteltujen tuulivoimaloiden vaikutus antenni-tv- ja -radiolähetysten toimivuuteen ja näkyvyyteen pyritään varmistamaan suunnitteluvaiheessa yhteistyössä verkko-operaattoreiden kanssa.

5. Elisa Oyj

Emme ole hanketta vastaan, pyydämme kuitenkin huomioimaan Elisan teleliikenteelle aiheutuvat haitat.

Kyseisen hankkeen vaikutusalueelle ei jatkossa voida rakentaa radiolinkkijärjestelmiä.

Vastine:

Merkitään tiedoksi.

6. Ilmatieteen laitos

Ilmatieteen laitoksella ei ole lausuttavaa Verkasalon tuulivoimapuiston osallistumis- ja arviointisuunnitelmaan, koska alue on yli 20 km päässä lähimmästä laitoksen säätutkasta.

Vastine:

Merkitään tiedoksi.

7. Luonnonvarakeskus

Luonnonvarakeskus ei jätä asiasta lausuntoa.

Vastine:

Merkitään tiedoksi.

8. Suomen metsäkeskus

Suunnitelmassa on huomioitu hyvin eri osapuolien osallistuminen ja myös vaikutusten arviointia on suunniteltu laaja-alaisesti. Metsäkeskus esittää huomioitavaksi seuraavat näkökohdat.

Selvitykset, joilla aiotaan selvittää hankkeen vaikutuksia.

Suunnitelmassa on arvioitu, että luontovaikutukset kohdistuvat erityisesti linnustoon. Kohdealue en pääosin metsätalousmaata, mutta suunnitelmassa ei ole esitetty, miten metsätalouden maa-alat tai metsäalueiden arvokkaat luontokohteet selvitetään vaikutusten arviointia varten. Suomen metsäkeskus tuottaa metsä- ja luontotietoa mm. tietoa metsälain määrittelemistä erityisen arvokkaista elinympäristöistä, joka on mahdollista saada avoimena metsätietona.

Tietoa hyödynnettäessä on syytä tiedostaa, että Metsäkeskus päivittää avoimessa metsä- ja luontotiedossa esitettäviä metsälain 10§ -kohteita ja muuta luontotietoa jatkuvasti. Metsälain 10§ -kohteiden osalta niiden rajaukset ovat voineet muuttua metsälain ja sen soveltamisohjeiden muuttuessa. Tämän vuoksi näistä kohteista ei ole syytä tehdä kaavaan kohdemerkintöjä, mutta ne ovat tarpeen voimaloiden ja siirtolinjojen sijoittelussa ja niistä aiheutuvien vaikutusten arvioinnissa. Avoin metsä- ja luontotieto löytyy osoitteesta:

<https://www.metsakeskus.fi/avoin-metsa-ja-luontotieto>

Suunnitelmassa esitetään, että ympäristövaikutukset kohdistuvat tuulivoiman osalta erityisesti maisemavaikutuksiin ja elinkeinovaikutuksiin. Sähkönsiirron osalta ympäristövaikutusten ennakoidaan kohdistuvan metsätalouteen. Toisaalta arvioidaan, että laaja hanke tuottaa merkittäviä vaikutuksia kokonaisuutena alueen elinkeinoille.

Metsäkeskus toteaa, että myös voimaloiden sijoittaminen voi aiheuttaa sekä pysyviä että väliaikaisia vaikutuksia. Vaikutusten arvioinnissa tulee esittää tarkempi laskelma väliaikaisesta ja pysyvästä metsätaloukseen käsittelystä voimaloiden, varastoalueiden ja siirtolinjojen osalta. Pysyvästi metsänkasvatuksesta pois jäävä pinta-ala aiheuttaa metsäkatoa, jolle tulisi esittää, miten sitä on mahdollista korvata. Pinta-alojen lisäksi tulee elinkeinovaikutuksena esittää arviot mahdollisista myönteisistä ja kielteisistä vaikutuksista metsätalouden harjoittamiseen metsänomistajien, yritystoiminnan ja aluetalouden näkökulmasta.

Suunnitelmassa on lueteltu osalliset ja viranomaiset, joiden toimialaa suunnittelussa käsitellään. Suomen metsäkeskusta ei ole tässä mainittu, vaikka kaavoitus vaikuttaa metsälain säädännön toimeenpanoon, joka on Metsäkeskuksen viranomaistehtävä. Lausuntopyyntö on kuitenkin toimitettu Metsäkeskukseen.

Kaavoituksen vaikutukset metsälainsäädännön toimeenpanoon

Hankkeeseen liittyvän kaavoituksen osalta Metsäkeskus muistuttaa, että Metsälaki (1093/1996) asettaa metsien hoidolle ja käytölle vähimmäisvaatimukset. Vähimmäisvaatimuksissa säädetään muun muassa puun korjuusta, metsän uudistamisesta ja metsäluonnon monimuotoisuuden turvaamisesta.

Metsälakia sovelletaan vain yleiskaavan maa- ja metsätalouteen ja virkistyskäyttöön osoitetuilla alueilla. Yleiskaavan muilla alueilla metsälaki ei ole voimassa. Metsälaki velvoittaa noudattamaan myös luonnonsuojelulain (1096/1996), vesilain (587/2011), ympäristönsuojelulain (527/2014) ja muinaismuistolain (295/1963) säädöksiä.

Kun metsälakia ei sovelleta, vaikuttaa se myös muiden metsänkäyttöä ohjaavien lakien voimassaoloon, kuten kestävän metsätalouden määräaikaiseen rahoituslakiin (34/2015) (Kemera) ja lakiin metsätuhojen torjunnasta (1087/2013) (metsätuholaki).

Metsälain 10§ kohteet ja Luonnonsuojelulain 49§ kohteet tulee huomioida arvioinnin ja kaavan taustaineistoina maankäyttöä suunniteltaessa (esimerkiksi kaavaselostuksen liitekarttana), mutta niitä ei tarvitse/tule esittää erillisinä merkintöinä kaavassa, koska eliölajien esiintymis- ja elinalueet muuttuvat ajassa ja kaavakartalle merkittynä tieto ei näin ollen ole ajantasaista.

Vastine:

Merkitään tiedoksi. Arvioinnissa käytetään hyväksi Metsäkeskuksen ajantasaista metsä- ja luontotietoa. Vaikutusten arvioinnissa esitetään laskelma väliaikaisesta ja pysyvästä metsätalouden käsittelystä voimaloiden, varastoalueiden ja siirtolinjojen osalta.

Metsäkeskus voidaan liittää kaavan osalliseksi viranomaiseksi.

Arvokkaat metsälakikohteet rajataan kaavassa luo-kohteiksi, jotka toisaalta rajoittavat metsänhoitotoimenpiteitä.

9. Jokilaaksojen pelastuslaitos

Pelastusviranomainen on tutustunut asiakirjaan ja toteaa, ettei osallistumis- ja arviointisuunnitelmasta ole huomautettavaa. Pelastusviranomainen antaa lausuntonsa yleiskaavaluonnoksesta.

Vastine:

Merkitään tiedoksi.

10. Suomen Erillisverkot Oy

Hankkeella ei ole vaikutusta Suomen Erillisverkot Oy:n Verkko-operaattoripalvelut liiketoimintaan.

Vastine:

Merkitään tiedoksi.

11. Telia Finland Oyj

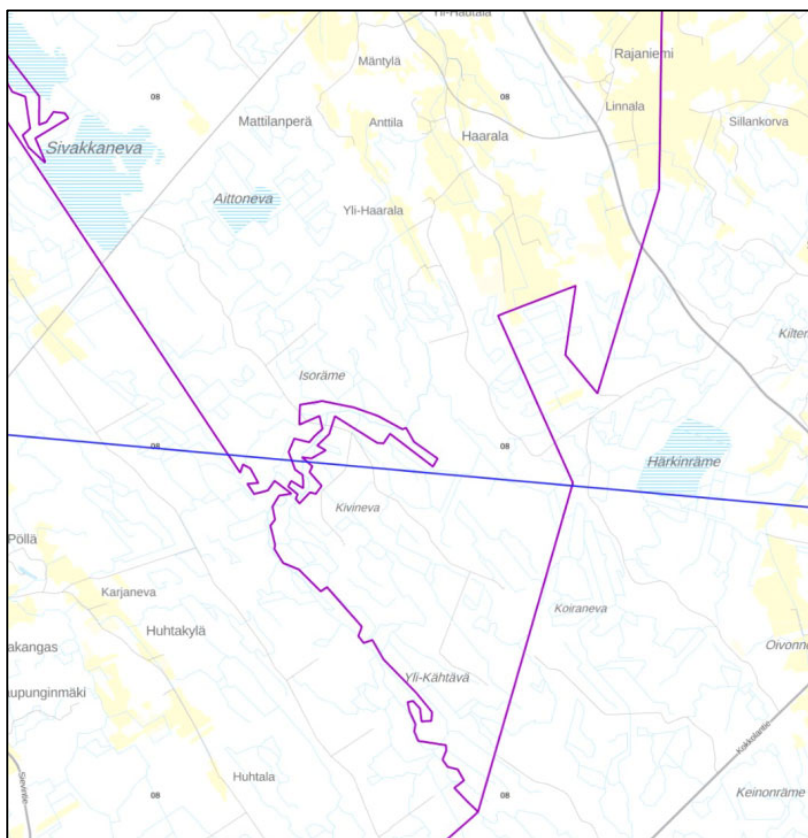
Teliällä on huomautettavaa Verkkasalon tuulivoimahankkeesta.

Hankealueen läpi kulkee Telian radiolinkki oheisen liitekartan mukaisesti

Pyydämme toimittamaan lähimmäs linkkijännettä suunniteltujen tuulivoimaloiden sijaintikoordinaatit Telialle, jotta radiolinkin ja voimaloiden todellinen etäisyys toisistaan voidaan vahvistaa ja tarvittaessa selvittää radiolinkin korvausvaihtoehdot ja arvioida korvauskustannukset. Kunkin tuulivoimalan lavan ja radiolinkin välinen etäisyys tulee olla aina vähintään n.100 metriä.

Telia edellyttää, että radiolinkin korvaamiseen liittyvät kustannukset hyvitetään Telialle tuulivoimahankkeen toimesta, mikäli tuulivoimala katkaisee radiolinkin. Muussa tapauksessa linkkijänteen kohdalle suunnitellut tuulivoimalat on sijoitettava toisin tai jätettävä rakentamatta.

Hankkeen sähkönsiirto johdoista pitää tehdä erikseen vaarajänniteselvitys lähellä olevien Telian kaapeleiden osalta (risteämät ja rinnakkain kulkevat johdot).



Liite: Linkkijänteen sijainti sinisellä.

Vastine:

Merkitään tiedoksi. Telialle toimitetaan lähimmät linkkijännettä suunniteltujen tuulivoimaloiden sijaintikoordinaatit, kun niiden lopullinen sijainti on varmistumassa. Telian linkkijänteen sijainti otetaan huomioon turbiinien sijoittelussa. Mahdollisesta radiolinkin korvaamisen kustannuksista sovitaan Telian

kanssa. Lisäksi hankkeen sähkönsiirtojohtoista tehdään **rakennuslupavaiheessa** vaarajänniteselvitys lähellä olevien Telian kaapeleiden osalta (risteämät ja rinnakkain kulkevat johdot).

12. Fingrid Oyj

Kantaverkkoliittyntöjen tulee täyttää tekniset vaatimukset, jotka on esitetty Fingridin yleisissä liittymisehdoissa (YLE). Liittymisehtoja noudattamalla varmistetaan järjestelmien tekninen yhteensopivuus. Niissä myös määritellään sopimuspuolten liityntää koskevat oikeudet ja velvollisuudet. Yleisten liittymisehtojen lisäksi voimalaitosten tulee täyttää Fingridin järjestelmätekniiset vaatimukset (VJV). Asiakas huolehtii omaan sähköverkkoon suoraan tai välillisesti liittyvien osapuolien kanssa siitä, että myös niiden sähköverkot ja niihin liittyvät laitteistot täyttävät kantaverkkoa koskevat liittymisehdot ja järjestelmätekniiset vaatimukset.

Kustakin liittynnästä sovitaan erillisellä liittymissopimuksella tapauskohtaisesti.

Tuulivoimapuisto

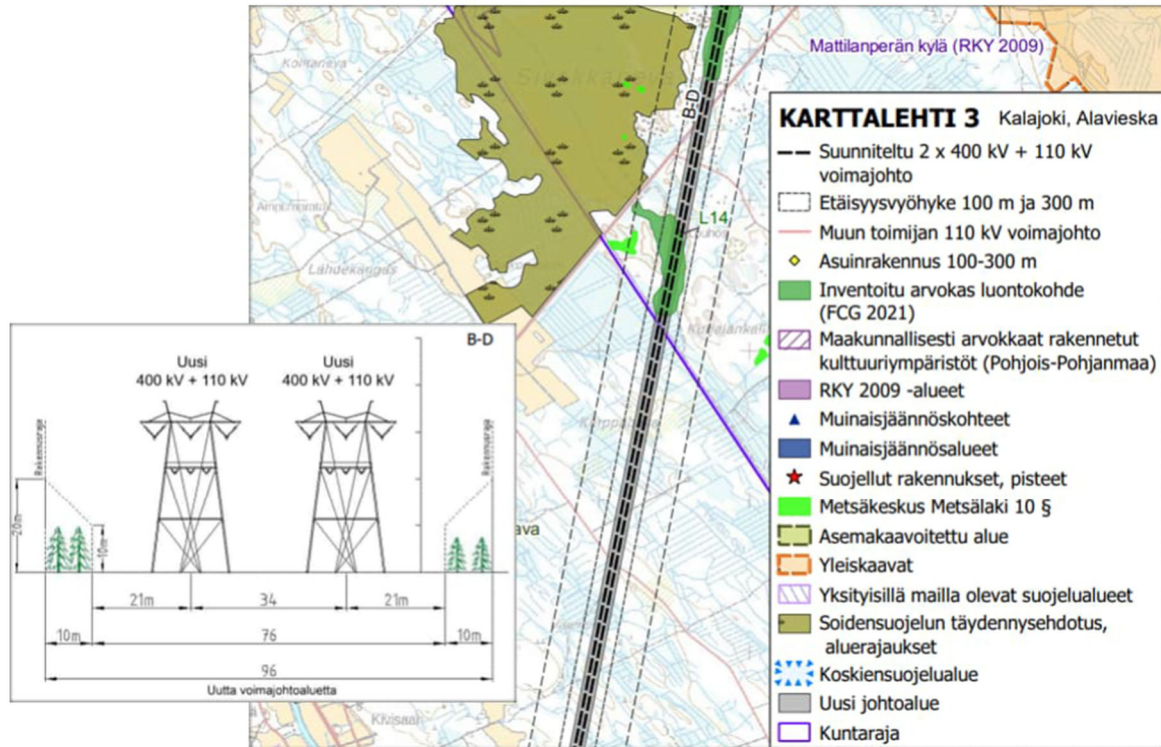
Verkasalon tuulivoimahankkeen kokoluokalla tarvitaan liityntä 400 kilovoltin verkkoon. Fingrid laatii sähkönsiirtoverkkojen kehitystarpeet ja periaatteelliset ratkaisut yhtenä kokonaisuutena yhteistyössä voimantuotantoa suunnittelevien tahojen ja verkkoyhtiöiden kanssa.

Fingridin 2 x 400+110 Jylkkä – Alajärvi YVA-menettely

Fingrid suunnittelee uutta 400+110 voimajohtoa Kalajoen Jylkän ja Alajärven välille (katsolisätiedot <https://www.fingrid.fi/jylkka-alajarvi>). Hanketta koskeva ympäristövaikutustenarviointimenettely on käynnissä ja YVA-selostuksen oletetaan valmistuvan loppuvuodesta 2022. Johtoreitteihin on tehty arviointiohjelmavaiheen palautteen perusteella tarkistuksia, joilla tavoitellaan ympäristövaikutusten lieventämistä. Tuulivoimalat tulee sijoittaa vähintään 1,5 x tuulivoimalan maksimikorkeuden (maksimikorkeus = napakorkeus + lavan pituus) määrittämän etäisyyden päähän tulevan johtoalueen ulkoreunasta mitattuna.

Tuulivoima-alueen liityntäjohdot sijoittuvat osittain Fingridin Jylkkä-Alajärvi johtoreittien rinnalle.

Tuulivoimatoimijan tulee olla yhteydessä Fingridin Jylkkä-Alajärvi-YVA-menettelyn asiantuntijoihin tiedonkulun, yhteisvaikutusten ja mahdollisten yhteensovittamisen tarpeiden varmistamiseksi



Kuva 1. Ote Fingridin 400+110 Jylkkä – Alajärvi YVA-ohjelman liitekartasta tuulivoima-alueen kohdalla.

Fingrid Oyj:llä ei ole muuta kommentoitavaa arviointiohjelmasta eikä osallistumis- ja arviointisuunnitelmista. Muiden kuin Fingrid Oyj:n omistamien voimajohtojen osalta teidän tulee pyytää erillinen lausunto voimajohtojen omistajilta.

Vastine:

Tuulivoimatoimija on yhteydessä Fingridin Jylkkä-Alajärvi-YVA-menettelyn asiantuntijoihin tiedonkulun, yhteisvaikutusten ja mahdollisten yhteensovittamisen tarpeiden varmistamiseksi. Tekninen yhteensopivuus varmistetaan kantaverkkoon liittymiseksi samoin kuin voimalasijoittelussa varmistetaan varoetäisyydet Jyrkkä-Alajärvi johtoreittiin. Muiden toimijoiden voimajohtoreitit ei alueella ole.

Mielipiteet

1. Mielipide

Mielestäni suurien tuulivoimamylyjen paikka on merellä, ei lähellä ihmisasutusta!

Kalajoelta löytyy varmasti riittävästi tarkoitukseen sopivaa merenrantaa, jossa voimakkaat merituulet ovat ympäri vuoden varmistamassa tuulienergian saatavuutta. Kaikki nämä verkasaloon suunnitellut tuulivoimamylyt sekä sähkönsiirron suunniteltu uusi sähkövoimalinja ja niihin liittyvät mittavat rakennustyöt,

muuttavat peruuttamattomasti ympäristöämme. Talousmetsät, niistä saatava toimeentulo, harrastukset, alueen ihmisten asumisen viihtyisyys, maisema-arvot, luonnon monimuotoisuus, eläinten elinolot muuttuvat peruuttamattomasti ja lopullisesti! Metsistämme on pidettävä parempaa huolta! Suunnitellussa kaavassa, alueen koko on 650ha + suunniteltu sähkölinjan alle jäävät alueet! Metsien tuhoaminen on loputtava, meidän on huolehdittava metsiemme hiilinieluista ja luonnon monimuotoisuudesta.

Vastustan voimakkaasti hankkeen sijaintia Kalajoki, Alavieska ja Ylivieska verkkasaloon alueelle. Suunnitellut tuulivoimamylyt tulevat aivan liian lähelle asutusta, varmasti löytyy syrjäisempääkin sijaintia, kuin aivan kuntataajaman tai asutettujen kylien viereen. Lähtökohtaisesti tuulivoimamylyt tulee rakentaa lähemmäksi pääasiallisia sähkökäyttäjiä Etelä-Suomessa.

Vastine:

Merkitään tiedoksi. Tuulivoimala-alueiden potentiaalisia sijoituksia tutkitaan maakuntakaavassa. Pohjois-Pohjanmaan TUULI-hankkeessa Verkkasaloon tuulivoimapuiston alue on tunnistettu tuulivoimapotentialiseksi alueeksi. Pohjois-Pohjanmaan energia- ja ilmastovaihekaavassa valmisteluaineistossa tämä alue on osoitettu uutena tuulivoimaloiden alueena (tv-1, 385 Verkkasalo). Tuulivoimala-hankkeiden yhteydessä laaditaan ympäristövaikutusselvitys YVA, joka pyrkii selvittämään kyseisen alueen edellytykset tuulivoimatuotantoon monipuolisen vaikutusarvioinnin kautta ja suhteessa myös ympäröiviin tuulivoimalueisiin sekä niiden yhteisvaikutuksiin.

2. Mielipide

Vetoan Kalajoen kaupungin päättäjiin, että he vetäytyisivät puiston rakentamisesta.

Olen juuri rakentamassa omakotitaloa Kalajoen Raution kylään. Yksi syy oman talon rakentamiselle juuri Rautioon on ollut se, että kylä on rauhallinen maalaimiljö, jossa ei ole juuri valo- eikä meluhaittoja. Tieto Mutkalammin tuulivoimapuiston rakentamisesta on ollut minulla tiedossa jo pidemmän aikaa. En ole kuitenkaan kokenut sitä negatiivisena, sillä ajattelen tuulivoiman olevan tärkeä ja hyvä energiamuoto. Minulla ei ole kuitenkaan ollut itselläni kokemusta myllyjen läheisyydessä asumisesta. Viime kesän aikana Mutkalammin tuulivoimapuistoon alkoi nousta tuulimyllyjä. Niiden vaikutukset kylään ovat paljastuneet ennen kaikkea nyt, kun lehdet ovat pudonneet puista. Kylä ei ole enää sama kuin ennen. Myllyjen valot näkyvät ja tuulen puhaltaessa myllyiltä päin myllyjen matala surina kuuluu jopa taloihin sisälle asti. Ennen kaikkea kuuluvan äänen taajuus on todella häiritsevää. Valo- ja äänisaasteet ovat siis jo asettuneet meidän rautiolaisten päälle.

Nyt suunnitteilla oleva Verkkasaloon tuulivoimapuisto tulisi Raution toiselle puolelle Mutkalammin puiston jäädessä kylän vastakkaiselle laidalle. Kylä tulisi siis olemaan kahden suuren tuulivoimapuiston välissä, missä valo- ja äänisaasteet tulisivat kylään kahdesta suunnasta. Verkkasaloon tuulivoimapuisto tulisi myös vielä lähemmäksi kylää kuin mitä Mutkalammin puisto on. Tällöin äänet ja valot tulisivat olemaan entistä selvemmin rautiolaisten harmina. Lisäksi on myönnettävä, että myllyjen ulkonäkö myös heikentää kylän ja sen ympäristön maisemaa.

Mutkalammin tuulivoimapuistossa käyneenä tiedän, että puiston laajuus tuhoaa valtavasti myös metsää. Myllypaikkojen metsänomistajat ovat kuitenkin käsittäkseni saaneet metsämenetyksistä asianmukaiset korvaukset. Linjojen alaiset maat kuitenkin jäävät käytännössä vailla järkevää korvausta. Rautiolaisena minun on vaikea hyväksyä, että kylän toiselle laidalle suunnitteilla olevan Verkasalon puiston linjat tuhoaisivat jälleen rautiolaisten metsiä, mistä korvaukset ovat minimaaliset. Yhdestä suunnasta (Mutkalampi) tulevat tappiot pitäisi pienelle kyläyhteisölle riittää.

Näiden lisäksi tuulivoimapuistorakentaminen alkaa vaikuttamaan myös Raution (ja tietysti sitä kautta myös Kalajoen) houkuttelevuuteen asuinpaikkana. Maaseudun ja Kalajoen syrjäkylien tulisi olla houkuttelevat asuinpaikoiksi myös jatkossa. Päättäjien olisi mietittävä myös näitä asioita tuulivoimapuistoja rakennettaessa.

Raution kylän asukkaana vetoan, että Verkasalon tuulivoimapuistoa ei tule rakentaa sen aiheuttamien monipuolisten haittojen vuoksi. Kalajoella on paljon tuulivoimaa jo nyt. Kuten jo aiemmin mainitsin, tuulivoima on tärkeä energiamuoto, mutta sen rakentamisessa olisi oltava jokin kohtuus. Yhden suuren tuulivoimapuiston läsnäolon on pienen kylän ääressä riitettävä.

Vastine:

Kts. vastine mielipiteeseen 1.

3. Mielipide

Ite oon nyt kuunnellu nuijen Mutkalammin myllyjen huminaa yhen kesän. Syksyn tultua ääni vain kasvanut. Se ääni ei jää huomaamata. Sen lisäksi ku nuita myllyjä ja myllyalueita kahtoo, se ei minun mielestä oo mikään ympäristö/luontoteko. Esimerkiksi kun kävelee Rautiosa Jäkälänevalle, näky on karsea siihen nähden, mikä se on ollut ennen myllyjä! Se oli oikeaa luontoa ennen. Lisäksi se ääni on erittäin hermostuttavaa.

Ihan vain tämmönen pikkujuttu tuli mieleen ja sen takia oon sitä mieltä, että myllyjä ei tarvi Verkasaloon tehdä!

Vastine:

Kts. vastine mielipiteeseen 1.

4. Mielipide

Asumme Rautiossa, vuoden kylässä. Minua huoletta kovasti tuleva tuulipuisto. Melusaaste mutkalammin tuulipuistosta on yllättänyt minut, kärsin siitä korvia huumaavasta jylinästä. Ja en kestä kuulla sitä enää toisestakin suunnasta.

Vastine:

Kts. vastine mielipiteeseen 1.

5. Mieli pide

Elämme aikaa, jossa energian hinta on karannut huimiin lukemiin ja se mietityttää ja puhuttaa ihmisiä paljon. Nyt Kalajoki on kunnostautunut hyvin tuulivoimarakentamisessa. Minusta kaikella on kuitenkin rajansa. Olette ja muuttaneet maisemaa Kalajoella erittäin paljon. Meneekö kiinteistöveron saanti nyt ihmisten asuinmukavuuden edelle? Olen kuullut paljon siitä, kun myllyjä tulee joka puolelle, tulee melu ja valo saastetta, jotka vaikuttaa ihmisiin. On myös yhteisöjä, jotka ovat riitautuneet siitä, kun toiset saa myllyn mailleen ja toiset ei. Pelkään myös sitä, että tuulimyllyjen vaikutus on negatiivinen Kalajoen matkailun vetovoimaisuuteen.

Tuulivoima käyttöikä on noin 25 vuotta ja se ei ole säätövoimaa. Pelkään et nämä kokeilut kaatuvat veronmaksajien niskaan lähivuosina, koska en usko niiden kannattavuuteen.

Toivoisin lämpimästi sitä, että ette rakentaisi Verkasalon tuulipuistoa. Jäisi yksi alue missä saisi ihmiset olla ilman tuulimyllyjä. Kalajoki on oman kortensa kyllä kantanut jo kokoon tämän asian suhteen.

Vastine:

Kts. vastine mielipiteeseen 1.

6. Mieli pide

Nyt riittää tämä luonnon tarveleminen Kalajoella. Rautiostakin on mennyt rauha, kun mutkalammen tuulivoimapuisto on nyt käynnissä ja syystuulet puhaltavat. Jatkuva hurina ja sen lisäksi punainen taivaanranta ärsyttää.

Kyllä Kalajoki on oman osuutensa tehnyt tästä vihreästä siirtymästä. Nyt on muiden vuoro. Kaavoittakaa seuraavat myllyt merelle jos niitä on pakko saada.

Jos tämä Verkasalo vielä tehdään, niin on molemmin puolin kylää tuulipuisto ja kohta alkaa olla se tilanne, että aivan sama mistä suunnasta tuulee, niin kuuluu myllyjen pauhu.

Vastustan kaavaa!

Vastine:

Kts. vastine mielipiteeseen 1.