

Vastaanottaja
Kalajoen kaupunki

Päivämäärä
12.2.2025

Työnumero
1510071439



KALAJOEN KAUPUNKI - LINNAN- HARJUN TUULIVOIMAPUISTON OSAYLEISKAAVA OSALLISTUMIS- JA ARVIOINTI- SUUNNITELMA



KALAJOEN KAUPUNKI - LINNANHARJUN TUULIVOIMAPUISTON OSAYLEISKAAVA OSALLISTUMIS- JA ARVIOINTISUUNNITELMA

Projekti nro **1510071439**
Vastaanottaja **Kalajoen kaupunki**
Asiakirjatyyppi **Osayleiskaavan osallistumis- ja arviointisuunnitelma**
Päivämäärä **4.4.2023 (vireilletulo) / 12.2.2025 (valmisteluvaihe)**
Laatija **Antti Kumpula (vireilletulo), Kaisa Lintula (valmisteluvaihe)**
Tarkastaja **Minna Lehtonen**
Kuvaus **Osayleiskaavan osallistumis- ja arviointisuunnitelma.**

LISÄTIETOJA HANKKEESTA JA KAAVOITUKSESTA



Kalajoen kaupunki

Kalajoen kaupunki
Kalajoentie 5
85100 Kalajoki

Yhteyshenkilöt:
Kaavoituspäällikkö
Jaana Pekkala
puh. 044 4691 225
jaana.pekkala@kalajoki.fi



Winda Energy Oy

Mikonkatu 2 D, 4. krs
00100 Helsinki

Yhteyshenkilö:
Projektipäällikkö
Edgar Kekkonen
puh. 040 168 6937
edgar.kekkonen@winda.fi



Kaavakonsultti

Ramboll Finland Oy
Kansikatu 5 B
33100 Tampere

Yhteyshenkilö:
Projektipäällikkö
Minna Lehtonen
puh. 050 372 8523
minna.lehtonen@ramboll.fi

SISÄLTÖ

1.	Osallistumis- ja arviointisuunnitelma (OAS)	2
2.	Suunnittelualue	2
3.	Perustietoa hankkeesta	3
4.	Osayleiskaavan tavoitteet	4
5.	Suunnittelun lähtökohdat	4
5.1	Valtakunnalliset alueidenkäyttötavoitteet	4
5.2	Maakuntakaava	5
5.2.1	Vireillä oleva maakuntakaava	7
5.3	Yleiskaavat	9
5.3.1	Muut lähialueella voimassa olevat yleiskaavat	9
5.4	Asema- ja ranta-asemakaavat	10
5.5	Lähialueen muut tuulivoimahankkeet	11
6.	Laaditut selvitykset	14
7.	Vaikutusten arviointi	15
8.	Osallistuminen ja tiedottaminen	15
8.1	Osalliset	15
8.2	Viranomaisyhteistyö	17
8.3	Osallistuminen kaavoitukseen	17
8.4	Tiedotus	17
9.	Hankkeen eteneminen ja tavoiteaikataulu	17

1. OSALLISTUMIS- JA ARVIOINTISUUNNITELMA (OAS)

Alueidenkäyttölaki (AKL, aiemmin vuoden 2024 loppuun saakka maankäyttö- ja rakennuslaki, MRL) määrää pykälässä 63 §, että kaavoitustyöhön tulee sisällyttää kaavan laajuuteen ja sisältöön nähden tarpeellinen suunnitelma kaavoituksen osallistumis- ja vuorovaikutusmenettelystä sekä kaavan vaikutusten arvioinnista. Osallistumis- ja arviointisuunnitelma (OAS) asetetaan nähtäville kaavatyön aloitusvaiheessa ja kaavan osalliset voivat lausua siitä mielipiteensä.

Osallistumis- ja arviointisuunnitelmassa selostetaan se, mitä on suunnitteilla ja missä, ketkä ovat kaavatyön osalliset, milloin ja miten alueen suunnitteluun voi vaikuttaa, millainen on kaavoituksen aikataulu, mitkä ovat suunnittelutyön lähtökohdat ja tavoitteet sekä millaiset selvitykset ja vaikutusten arvioinnit kaavatyön aikana toteutetaan. Osallistumis- ja arviointisuunnitelmaa päivitetään kaavatyön edetessä.

Kalajoen kaupunginvaltuusto päätti kokouksessaan 29.11.2022 § 70 käynnistää Kalajoen Linnanharjun tuulivoimaosayleiskaavan laatimisen. Kaupunginvaltuuston päätöstä edelsivät Kalajoen kaupunginhallituksen 14.11.2022 § 287 sekä Kalajoen kaupungin kaavoitus- ja elinvoimalautakunnan 1.11.2022 § 115 päätökset käynnistää Linnanharjun tuulivoimaosayleiskaavan laatiminen.

Linnanharjun tuulivoimaosayleiskaava laaditaan alueidenkäyttölain 77 a §:n tarkoittamana oikeusvaikutteisena yleiskaavana, jonka perusteella voidaan myöntää yleiskaavan mukaisten tuulivoimaloiden rakennusluvat yleiskaavassa osoitetuille tuulivoimaloiden alueille (tv-alueet). Tämä OAS koskee Kalajoen kaupungin puoleista maa-aluetta Linnanharjun tuulivoimapuiston hankealueella.

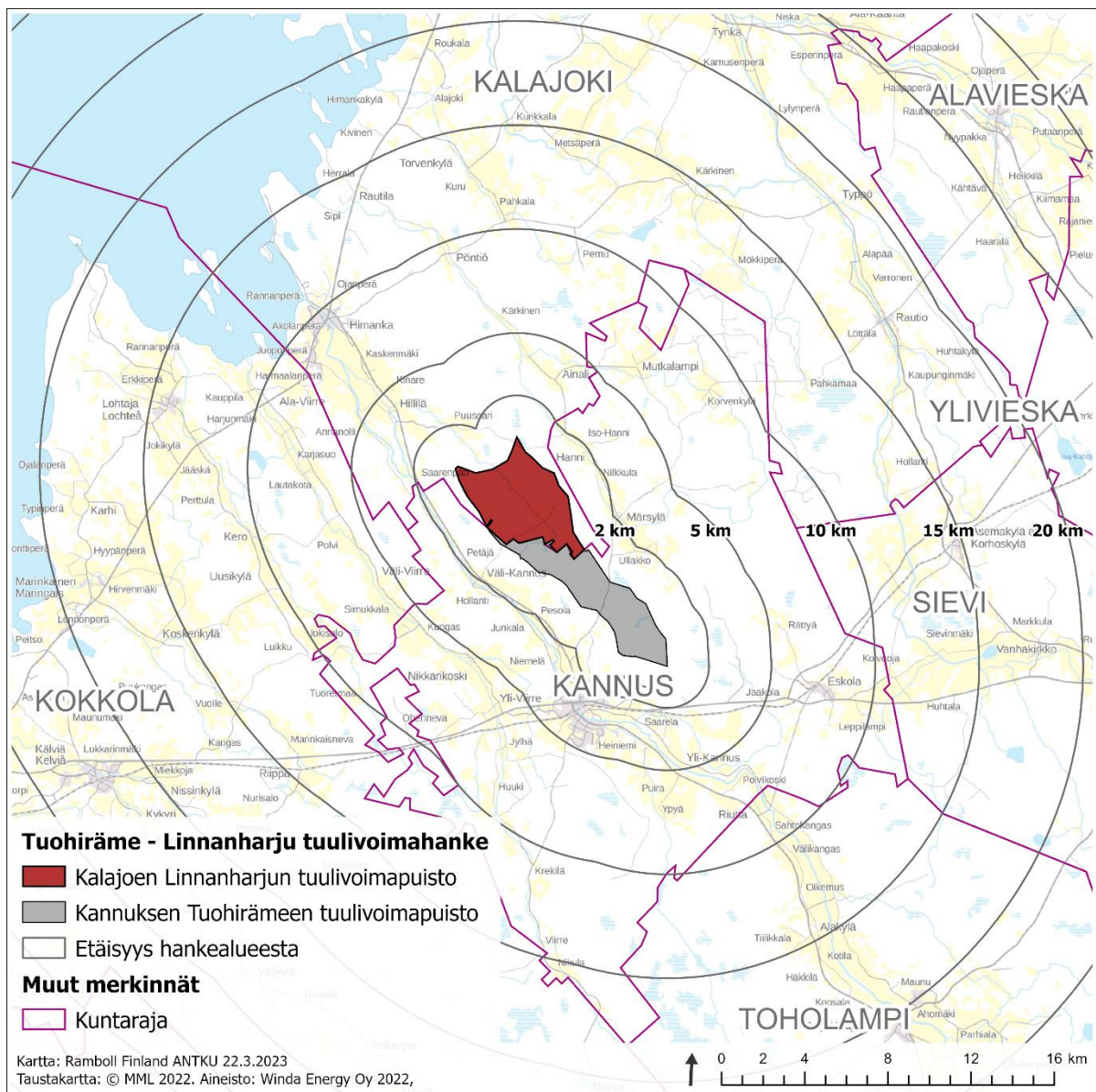
Suunniteltujen tuulivoimaloiden enimmäismäärä on 25 tuulivoimalaa. Niiden kokonaiskorkeus on enintään 295 m, napakorkeus 200 m ja roottorin halkaisija 200 m. Voimaloiden yksikköteho on noin 6–10 MW, jolloin Kalajoen Linnanharjun tuulivoimaloiden kokonaisteho enimmillään 250 MW.

YVA-menettely – Tuohiräme-Linnanharju tuulivoimahanke

Linnanharjun tuulivoimapuisto kytkeytyy yhteen Kannuksen kaupungin puolelle suunnitteilla olevaan Tuohirämeen tuulivoimapuistoon muodostaen sen kanssa yhdessä Tuohiräme – Linnanharju -tuulivoimapuiston. Winda Energy Oy suunnittelee alueelle enintään 44 tuulivoimalaa käsittävää hanketta. Molemmissa kaupungeissa käynnistettyjen osayleiskaavahankkeiden rinnalla on toteutettu myös ympäristövaikutusten arviointi- eli YVA-menettely erillismenettelyllä. YVA-menettelyn yhteydessä tutkittiin hankkeen ja sen vaihtoehtojen ympäristövaikutuksia. YVA-menettelyn yhteysviranomaisen antoi lausuntonsa YVA-ohjelmasta 30.6.2023. Yhteysviranomaisen perusteltua päätelmää hankkeelle saatiin 1.7.2024.

2. SUUNNITTELUALUE

Suunnittelualue sijaitsee Kalajoen Linnanharjun alueella Kalajoen eteläosassa Kalajoen ja Kannuksen rajalla noin 4 km Hillilän kaakkoispuolella. Alue on pääasiassa yksityisessä maanomistuksessa. Linnanharjun tuulivoimapuiston osayleiskaavan suunnittelualue on pinta-alaltaan noin 1 749 hehtaaria. (Kuva 2-1)



Kuva 2-1. Suunnittelualan sijainti (Kalajoen Linnanharjun tuulivoimapuiston osayleiskaavan suunnitteluala punaisella ja Kannuksen Tuohirämeen tuulivoimapuiston alue harmaalla).

3. PERUSTIETOA HANKKEESTA

Tuohirämeen ja Linnanharjun tuulivoimahankkeen YVA-selostukseen saadun yhteysviranomaisen perustellun päätelmän johdosta Linnanharjun tuulivoimapuiston osayleiskaavan valmisteluvaiheessa tuulivoimaloiden määrään ja sijoitteluun on tehty tarkennuksia siten, että kaksi tuulivoimalaa (101 ja 112) on poistettu ja yhden (103) sijaintia muutettu (muutos n. 300m koilliseen aiempaan voimalapaikkaan nähden). Myös muutamien muiden voimaloiden sijainteja on vähäisessä määrin tarkennettu suhteessa etäisyysvaatimukseen (2km) asuin- ja lomarakennuksiin, luontoarvoihin sekä arkeologisiin kohteisiin nähden. Voimaloiden enimmäismäärä Linnanharjun kaava-luonnokseen on tarkentunut 25 tuulivoimalaan.

Kukin tuulivoimala koostu perustuksista, tornista, konehuoneesta ja roottorista. Tuulivoimaloiden napakorkeus (kohta, jossa roottori liittyy torniin) on 200 metriä ja roottorin halkaisija enintään

200 metriä. Siten tuulivoimaloiden kokonaiskorkeus tulee olemaan enintään 295 metriä. Tuulivoimaloiden tornit voidaan rakentaa joko kokonaan teräsrakenteisina, kokonaan betonirakenteisina tai näiden yhdistelmänä. Voimalayksiköt varustetaan lentoestevaloilla.

Tuulivoimaloiden lisäksi Linnanharjun tuulivoimapuiston alueelle rakennetaan tuulivoimaloita yhdistävät maakaapelit, sähköasema ja huoltotiestö. Maakaapelit kaivetaan maahan ja sijoitetaan pääsääntöisesti olemassa olevien teiden ja rakennettavien huoltoteiden yhteyteen.

Linnanharjun tuulivoimapuisto kytkeytyy yhteen Kannuksen kaupungin puolelle suunnitteilla olevaan Tuohirämeen tuulivoimapuistoon muodostaen sen kanssa yhdessä Tuohiräme – Linnanharju -tuulivoimapuiston. Linnanharjun tuulivoimapuiston valtakunnan verkkoon liittyminen toteutetaan rakentamalla noin 20,7 km pituinen 400 kV voimajohto hankealueen itäpuolelle Jylkkä-Alajärvi-linjaan (YVA-menettelyssä tutkittu vaihtoehto SVE1). Reittiä tarkennetaan vielä yhdessä maanomistajien kanssa. Fingridin mukaan Jylkkä-Alajärvi-linja ja Kukonkylän sähköasema tullaan rakentamaan vuonna 2027 (Fingrid 2023).

Linnanharjun tuulivoimapuiston liikennöinti tukeutuu alueen eteläpuolella kulkevaan Kannustiehen/Himangantiehen (seututie 775). Alueen liikennöinti tarkentuu kaavoitusprosessin edetessä.

4. OSAYLEISKAAVAN TAVOITTEET

Linnanharjun tuulivoimapuiston osayleiskaavan laadinnan tavoitteena on mahdollistaa Winda Energy Oy:n suunnitteilla olevan Tuohiräme – Linnanharju maatuulivoimahankeeseen sijoittuminen Kalajoen ja Kannuksen raja-alueelle. Laajimmillaan koko tuulivoimapuistoon rakennettaisiin 44 tuulivoimalaa, joista Kalajoen kaupungin alueelle sijoittuisi enimmillään 25 tuulivoimalan. Tuulivoimapuisto muodostuu tuulivoimaloista perustuksineen, niitä yhdistävistä huoltoteistä ja maakaapeleista sekä sähköasemasta.

Yleiskaavan käyttöä tuulivoimarakentamisessa koskeva MRL:n muutos (134/2011) on tullut voimaan 1.4.2011. Muutoksen myötä ns. tuulivoimakaavalla voidaan suunnitella tuulivoimarakentamista siten, että rakennusluvut voidaan myöntää suoraan yleiskaavan nojalla. Tämä osayleiskaava laaditaan AKL:n 77 a §:n mukaisena kaavana siten, että rakennusluvut voidaan myöntää suoraan osayleiskaavan perusteella.

Osayleiskaava laaditaan oikeusvaikutteisena ja sen hyväksyy Kalajoen kaupunginvaltuusto.

5. SUUNNITTELUN LÄHTÖKOHDAT

5.1 Valtakunnalliset alueidenkäyttötavoitteet

Valtakunnalliset alueidenkäyttötavoitteet ovat osa alueidenkäyttölain mukaista alueidenkäytön suunnittelujärjestelmää. Valtioneuvosto päätti uusista valtakunnallisista alueidenkäyttötavoitteista 14.12.2017. Päätöksellä korvattiin valtioneuvoston 30.11.2000 tekemä ja 13.11.2008 tarkistama päätös valtakunnallisista alueidenkäyttötavoitteista. Tavoitteet tulivat voimaan 1.4.2018.

Alueidenkäyttötavoitteiden tehtävänä on muun muassa auttaa saavuttamaan alueidenkäyttölain ja alueidenkäytön suunnittelun tavoitteet, joista tärkeimmät ovat hyvä elinympäristö ja kestävä kehitys. Alueidenkäyttölain mukaan tavoitteet on otettava huomioon ja niiden toteutumista on edistettävä maakunnan suunnittelussa, kuntien kaavoituksessa ja valtion viranomaisten toiminnassa.

Valtakunnalliset alueidenkäyttötavoitteet käsittelevät seuraavia kokonaisuuksia:

- Toimivat yhdyskunnat ja kestävä liikkuminen
- Tehokas liikennejärjestelmä
- Terveellinen ja turvallinen elinympäristö
- Elinvoimainen luonto- ja kulttuuriympäristö sekä luonnonvarat
- Uusiutumiskykyinen energianhuolto

Uusiutumiskykyisen energianhuollon tavoitteiden taustalla on Suomen ilmasto- ja energiapolitiikka, jonka vuoksi alueidenkäytössä on tarpeen varautua uusiutuvan energiantuotannon merkittävään lisäämiseen sekä tuulivoimapotentialin laajamittaiseen hyödyntämiseen. Tavoitteiden mukaan tuulivoimalat sijoitetaan ensisijaisesti keskitetysti usean voimalan yksiköihin.

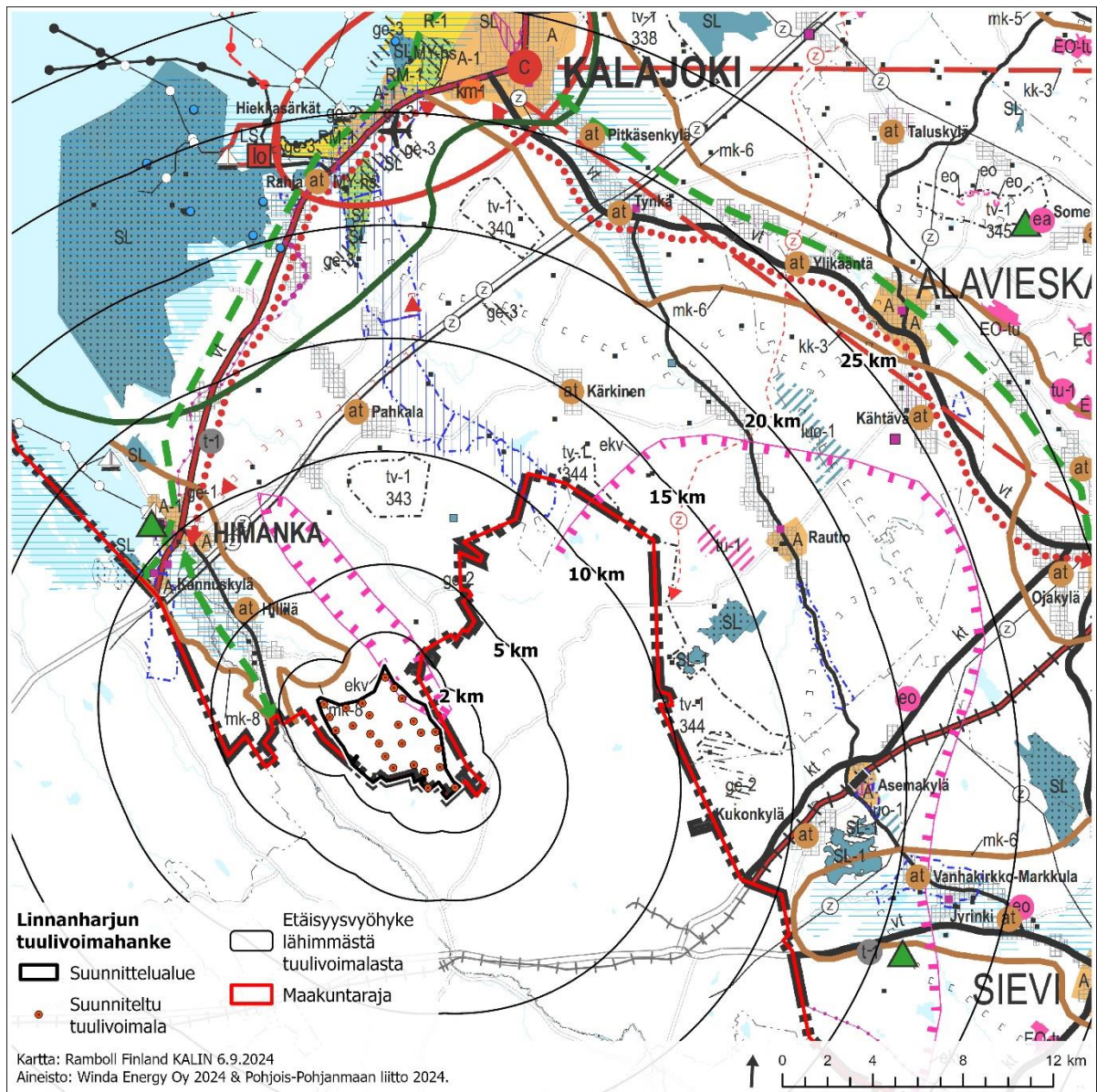
5.2 Maakuntakaava

Pohjois-Pohjanmaa

Kalajoen kaupunki sijaitsee Pohjois-Pohjanmaan maakunnassa. Alueella on voimassa tällä hetkellä lainvoimaisena voimassa neljä maakuntakaavaa:

- Pyhäjoen ydinvoimalahanketta varten laadittu Hanhikiven ydinvoimamaakuntakaava, joka on hyväksytty maakuntavaltuustossa 22.2.2010 ja vahvistettu ympäristöministeriön päätöksellä (YM2/5222/2010) 26.8.2010, lainvoima 21.9.2011 (KHO).
- Pohjois-Pohjanmaan kokonismaakuntakaavan kolmivaiheisen uudistamistyön aloitti 1. vaihemaakuntakaava, joka on hyväksytty 2.12.2013 ja vahvistettu ympäristöministeriössä 23.11.2015 (YM1/5222/2014), lainvoimaiseksi kaava tuli 3.3.2017 (KHO) (energian tuotanto ja -siirto, kaupan palvelurakenne, luonnonympäristö, liikennejärjestelmä ja logistiikka)
- 2. vaihemaakuntakaava on hyväksytty maakuntavaltuustossa 7.12.2016 ja sai lainvoiman 2.2.2017 (kulttuuriympäristöt ja maisema-alueet, maaseudun asutusrakenne, virkistys- ja matkailualueet, seudulliset ampumaradat ja materiaalikeskukset, puolustusvoimien alueet)
- 3. vaihemaakuntakaava hyväksyttiin maakuntavaltuustossa 11.6.2018, määrättiin voimaan maakuntahallituksen päätöksellä MRL § 232 nojalla 5.11.2018 ja on saanut lainvoiman 17.1.2022. Kaava ohjaa tuulivoimarakentamista

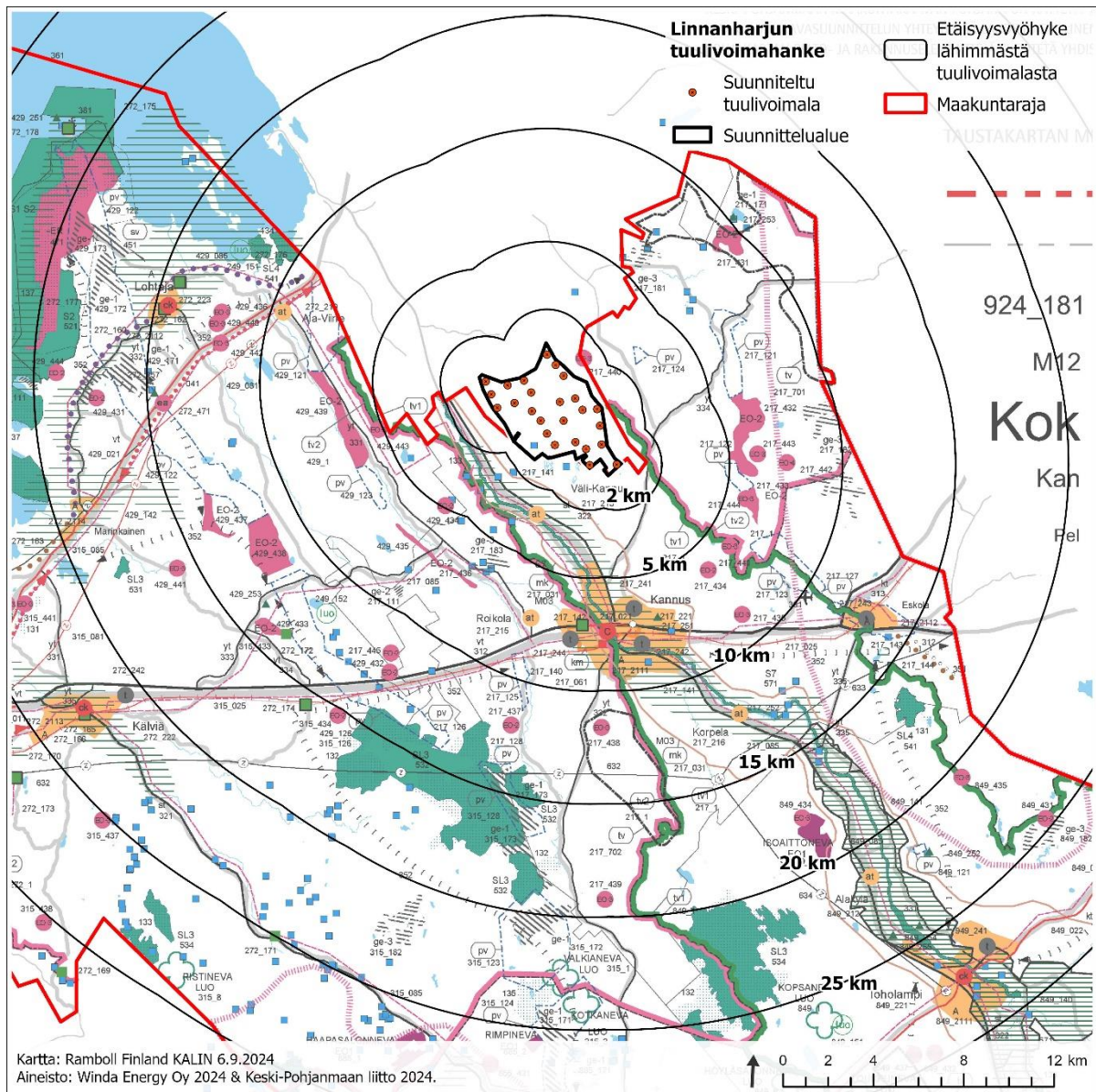
Pohjois-Pohjanmaan voimassa olevassa maakuntakaavassa Linnanharjun suunnittelualueelle sijoittuu mineraalivarantoalue -merkintä (ekv, vmkk 3.). Merkinnällä osoitetaan sellaisia vyöhykkeitä, joissa on todettu merkittäviä malmi- ja mineraalivarantoja. Alle kahden kilometrin päässä suunnittelualueesta maakuntakaavaan on osoitettu myös maaseudun kehittämisen kohdealue (mk-8, Lestijokilaakso, 2. ja 3. vmkk). Merkinnällä osoitetaan ylikunnallisia maaseutu-asutuksen alueita, joilla kehitetään erityisesti maatalouteen ja muihin maaseutu-elinkeinoihin, luonnon- ja kulttuuriympäristöön sekä maisemaan tukeutuvaa asumista, elinkeinotoimintaa ja virkistyskäyttöä. Vyöhykkeillä on tarvetta kehittää kuntien yhteistyöllä yhtenäisiä suunnitteluperiaatteita. (Kuva 5-1)



Kuva 5-1. Ote Pohjois-Pohjanmaan maakuntakaavayhdistelmästä.

Keski-Pohjanmaa

Linnanharjun tuulivoimapuiston osayleiskaavan suunnittelualue rajautuu eteläosastaan Keski-Pohjanmaan maakuntarajaan, jossa on voimassa Keski-Pohjanmaan 1. vaihemaakuntakaava, Keski-Pohjanmaan 2. vaihemaakuntakaava, Keski-Pohjanmaan 3. vaihemaakuntakaava, Keski-Pohjanmaan 4. vaihemaakuntakaava ja Keski-Pohjanmaan 5. vaihemaakuntakaava. Linnanharjun osayleiskaavan suunnittelualue rajautuu Keski-Pohjanmaan maakuntakaavassa osoitettuun turvetuotantovyöhykkeeseen (II, tv1). (Kuva 5-2)



Kuva 5-2. Ote Keski-Pohjanmaan maakuntakaavayhdistelmästä.

5.2.1 Vireillä oleva maakuntakaava

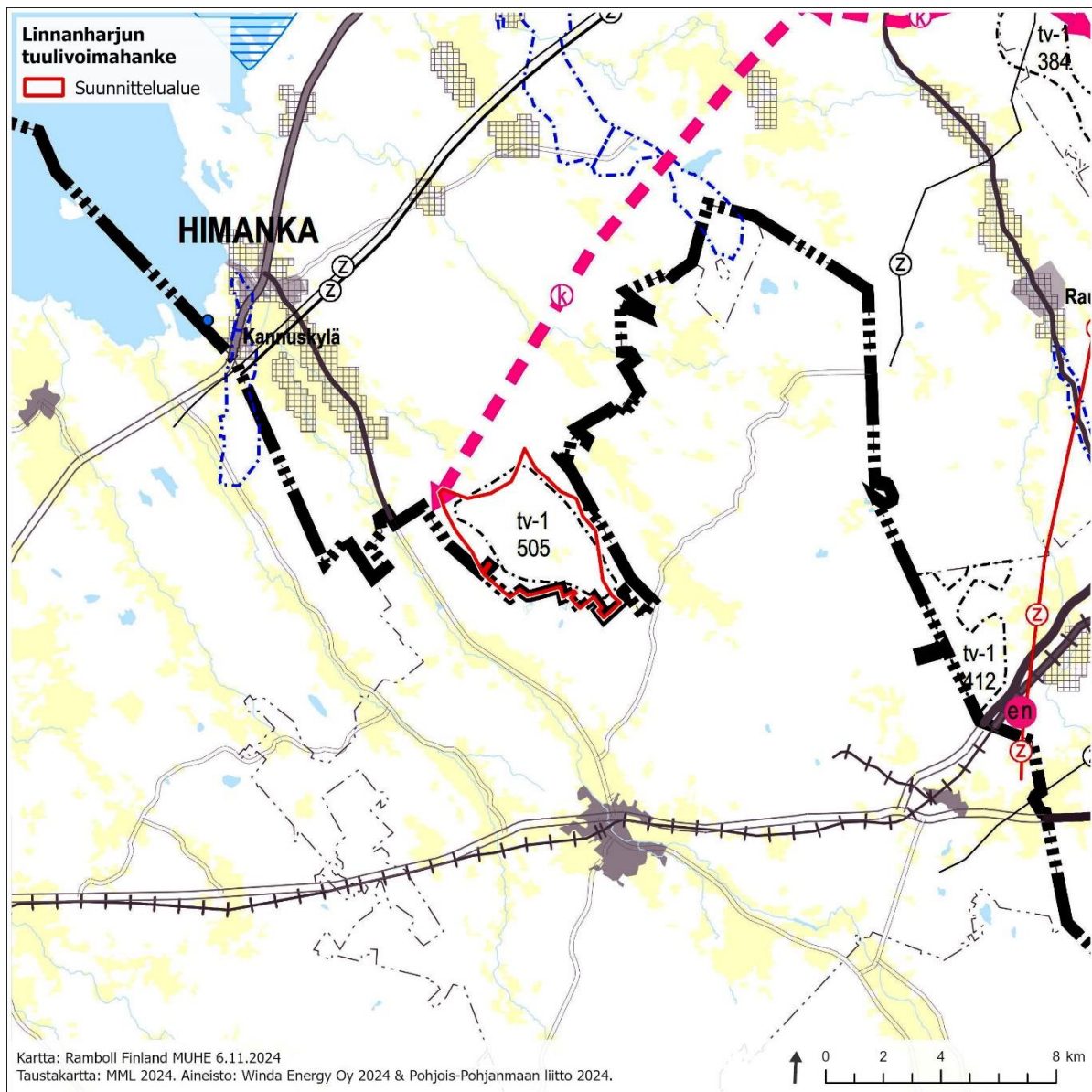
Pohjois-Pohjanmaan energia- ja ilmastovaihemmaakuntakaavan laatiminen on vireillä. Kaavan laatiminen aloitettiin syksyllä 2021. Kaavan valmisteluvaiheen aineisto oli nähtävillä elo-syyskuussa 2022 ja ehdotusvaiheen kuulemisaineisto puolestaan 23.9. – 24.10.2024 välisenä aikana. Kaavan viimeistelyvaihe on käynnissä ja maakuntaliiton tavoitteena on saada kaava valmiiksi ja maakuntavaltuuston hyväksymiskäsittelyyn keväällä 2025.

Maakuntakaavan suunnitellut pääteemat ovat:

- Auerakenne ja saavutettavuus (kansallinen alueidenkäytön kehityskuvatyo ja aluerakenetyo)
- Liikennejärjestelmä ja logistiikka-alueet (maakunnallinen ja seudullinen LJ-tyo, liikennepuolen suunnitelmat ja selvitykset, infrahankkeet, edunvalvonta, Oulun seudun Kehityskuva 2030+)
- Energiantuotanto, varastointi ja siirto (TUULI-hanke ja EMMI-hanke)

- Viherrakenne ja ekosysteemipalveluiden tarkastelu (TUULI-hanke)
- Energiamurroksen vaikutukset maankäytön suunnitteluun ja ilmastovaikutusten arvioinnin kehittäminen (Energiamurros ja maankäytön ilmastovaikutusten arviointi Pohjois-Pohjanmaalla EMMI-hanke on Pohjois-Pohjanmaan maakuntaohjelma 2022–2025 Kestävästi kasvava Pohjois-Pohjanmaa-teeman kärkihanke).

Pohjois-Pohjanmaan vireillä olevassa energia- ja ilmastovaihemaa- ja ilmastovaihemaa-kuntakaavan kaavaehdotuksessa Linnanharjun suunnittelualueen länsiosaan sijoittuu potentiaalinen tuulivoimaloiden alue - merkintä (tv-1, 505, Aittakangas).



Kuva 5-3 Pohjois-Pohjanmaan vaihemaa-kuntakaavan ehdotus 9.9.2024

Kannuksen kaupungin puolella Linnanharjun suunnittelualueen kaakkoispuolella on vireillä Keski-Pohjanmaan 6. vaihemaa-kuntakaavan (Keski-Pohjanmaan energiamurros ja ympäristövaihemaa-kuntakaava), jonka valmistelutyöt aloitettiin keväällä 2022. Sen pääteemoina ovat kaivannaiset, matkailu ja virkistys, tuulivoima sekä viheraluerakenne. 6. vaihemaa-kuntakaavan hyväksymisen arvioidaan ajoittuvan vuoden 2025 loppuun.

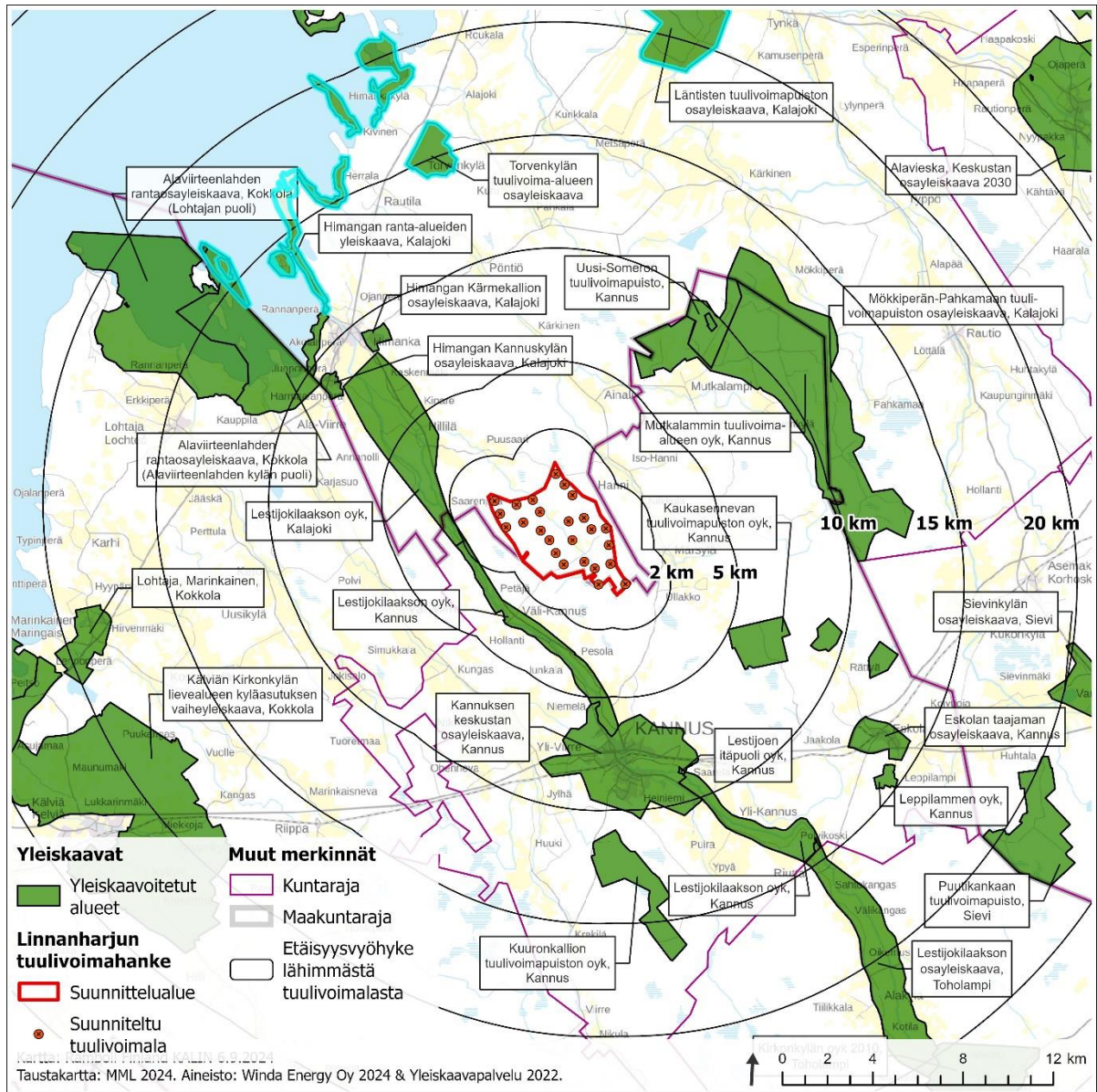
5.3 Yleiskaavat

Linnanharjun suunnittelualueella ei ole voimassa yleiskaavaa.

5.3.1 Muut lähialueella voimassa olevat yleiskaavat

Linnanharjun tuulivoimapuiston osayleiskaavan läheisyydessä alle 10 km etäisyydellä suunnittelualueesta ovat voimassa seuraavat yleiskaavat:

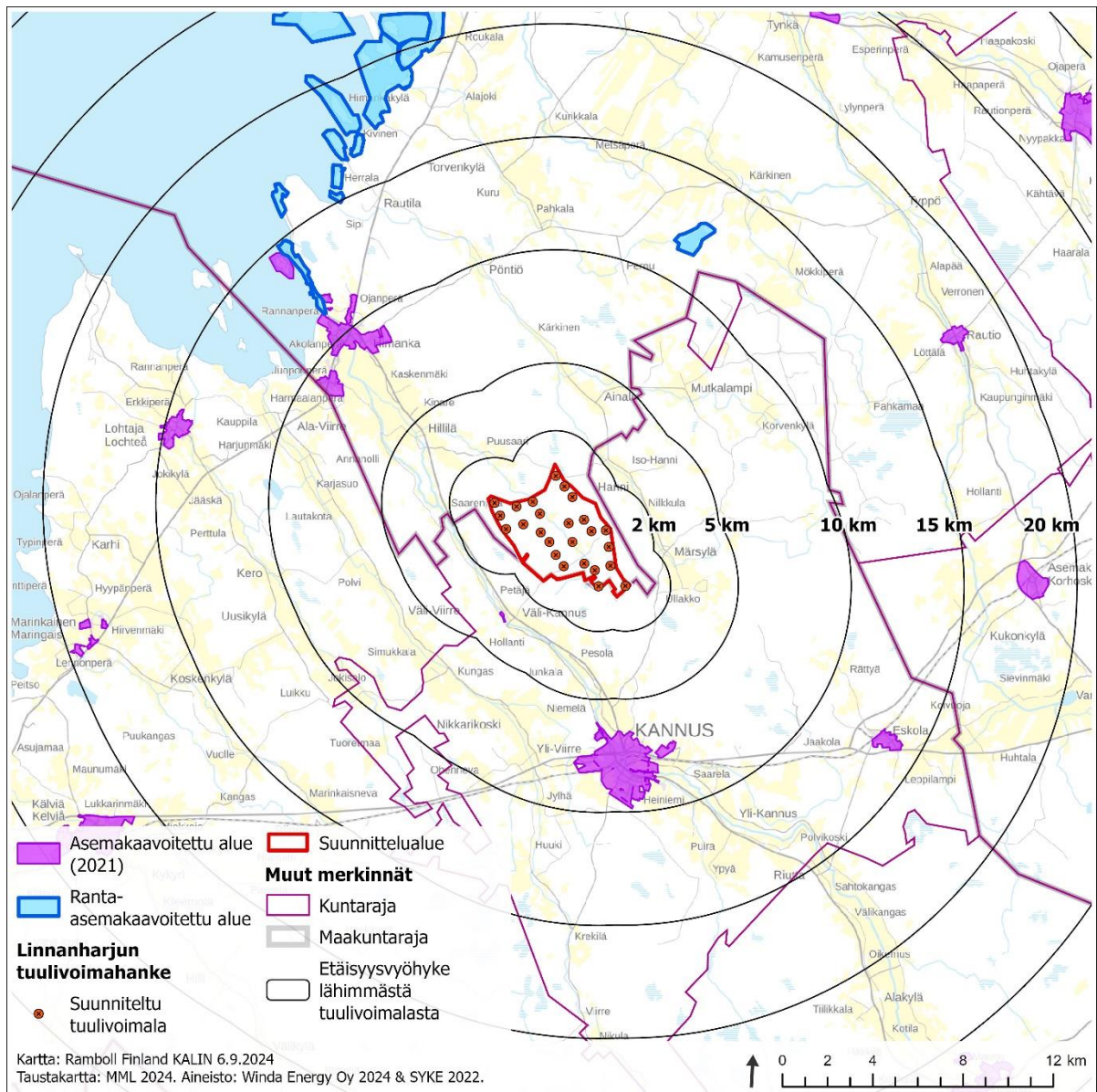
- Kannuksen keskustan osayleiskaava (Päätös 18.03.2019)
- Kaukasennevan tuulivoimapuiston osayleiskaava (Päätös 06.06.2016)
- Lestijoen itä-puoli oyk (Päätös 08.09.1995)
- Kannus, Lestijokilaakson osayleiskaava (Päätös 3.3.2014)
- Kalajoki, Lestijokilaakson osayleiskaava (Päätös 17.12.2013)
- Toholampi, Lestijokilaakson osayleiskaava (Päätös 12.03.2013)
- Mökkiperän-Pahkamaan tuulivoimapuiston osayleiskaava (Päätös 20.12.2016)
- Mutkalammin tuulivoima-alueen osayleiskaava (Päätös 02.11.2015)
- Uusi-Someron tuulivoimapuiston oyk (Päätös 1.2.2016)
- Himangan Kannuskylän oyk



Kuva 5-4. Suunnittelualueen lähialueilla voimassa olevat yleiskaavat.

5.4 Asema- ja ranta-asemakaavat

Suunnittelualueella ei ole voimassa olevia tai vireillä olevia asema- tai ranta-asemakaavoja. Lähimmät voimassa olevat asemakaavoitetut alueet sijaitsevat noin 2 kilometrin päässä suunnittelualueen eteläpuolella Väli-Kannuksen alueella Lestijoen rannalla (Kuva 5-5).



Kuva 5-5. Asema- ja ranta-asemakaavoitetut alueet suunnittelualan läheisyydessä.

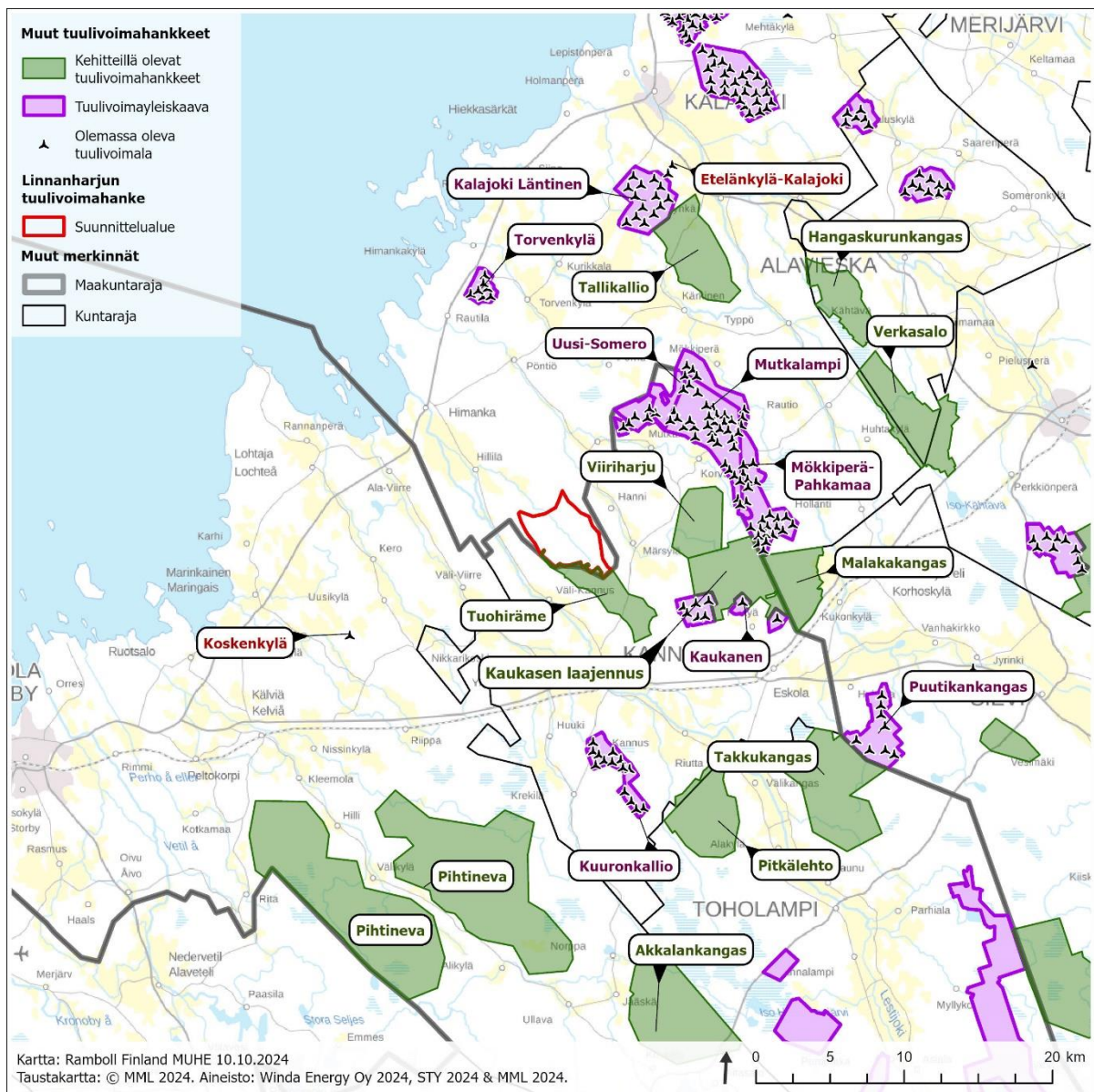
5.5 Lähialueen muut tuulivoimahankkeet

Lähimmäksi Tuohirämeen ja Linnanharjun suunniteltua tuulivoimahanketta sijoittuvat hankkeet on esitetty alla taulukossa (Taulukko 5-1) ja kuvassa Kuva 5-6.

Taulukko 5-1. Tuohiräme-Linnanharju lähellä sijaitsevat tiedossa olevat tuulivoimahankkeet.

	Toimija	Voimaloiden enimmäismäärä	Tila	Etäisyys suunnit- telualueesta (km)	Ilmansuunta
Tuohiräme	Winda Energy Oy	21	Osayleiskaavoitus käynnistetty	0	E
Viiriharju	Neoen Renewables Fin- land Oy	9	Osayleiskaavoitus käynnistetty	4,4	I
Kaukasenneva	Puhuri Oy	8	Tuotannossa	4,8	I
Kaukasennevan laajennus	Puhuri Oy	15	Osayleiskaavoitus käynnistetty	5,2	I
Mutkalampi	Neoen Renewables Fin- land Oy	69	Tuotannossa	5,3	Ko
Uusi-Somero	Prokon Wind Energy Finland Oy	1	Tuotannossa	7,8	Ko
Mökkiperä- Pahkamaa	Neoen Renewables Fin- land Oy	32	Tuotannossa	9,6	I
Malakakangas	Semecon Oy	10	Osayleiskaavoitus käynnistetty	10,1	Ka
Kuuronkallio	wpd Finland Oy	14	Tuotannossa	10,4	E
Koskenkylä	Koskenkylän tuulienergia Oy	1	Tuotannossa	14	Lä
Torvenkylä	Energiequelle	7	Tuotannossa	13,6	P
Pitkälehto	Tuulikolmio Oy	20	Osayleiskaavoitus käynnistetty	14,6	E
Tallikallio	Neoen Renewables Fin- land Oy	22	Osayleiskaavoitus käynnistetty	16,1	Ko
Pihtineva	OX2	65	Osayleiskaavoitus käynnistetty	16,7	Lo
Takkukangas	Neoen Renewables Fin- land Oy	36	Osayleiskaavoitus käynnistetty	16,7	Ka
Kalajoki Läntinen	Winda Energy Oy	14	Tuotannossa	18,2	P
Puutikakangas	TM Voima/OX2	8	Rakennusvaiheessa	19,1	Ka
Verkasalo	Winda Energy Oy	30	Osayleiskaavoitus käynnistetty	25	I
Länsi-Toholammin tuulipuisto	wpd Finland Oy	25	Osayleiskaavoituksen päivitys käynnistetty	27	Ka
Etelänkylä-Kalajoki	Tuulipuisto Oy Etelänkylä	2	Tuotannossa	28	P
Pajukoski	Pajukosken Tuulipuisto Oy	9	Tuotannossa	32	I

<i>Akkalankangas</i>	<i>Neoen Renewables Finland Oy</i>	35	<i>Osayleiskaavoitus käynnistetty</i>	32	<i>E</i>
<i>Mustilankangas</i>	<i>Exilion Tuuli Ky</i>	28	<i>Tuotannossa</i>	33	<i>P</i>
<i>Tuppura</i>	<i>Puhuri Oy</i>	4	<i>Rakenteilla</i>	33	<i>Ka</i>
<i>Saarenkylä-Vieskanjärvi</i>	<i>TM Voima</i>	9	<i>Tuotannossa</i>	34	<i>Ko</i>
<i>Hangaskurunkangas</i>	<i>Prokon Wind Energy Finland Oy</i>	9	<i>Osayleiskaavoitus käynnistetty</i>	34	<i>Ko</i>
<i>Kytölä</i>	<i>Kytölään Tuulipuisto Ky</i>	6	<i>Tuotannossa</i>	35	<i>P</i>
<i>Tohkoja</i>	<i>wpd Finland O</i>	22	<i>Tuotannossa</i>	36	<i>P</i>
<i>Jokela</i>	<i>Suomen Hyötytuuli Oy</i>	12	<i>Tuotannossa</i>	36	<i>P</i>
<i>Pajukoski II</i>	<i>OX 2 Finland Oy, TM Voima</i>	18	<i>Osayleiskaavoitus käynnistetty</i>	36	<i>I</i>
<i>Juurakko</i>	<i>VSB Uusiutuva Energia Suomi</i>	7	<i>Tuotannossa</i>	40	<i>P</i>
<i>Jakostenkallio</i>	<i>ABO Wind Oy, Infinergies Finland Oy, Luxcara</i>	9	<i>Tuotannossa</i>	45	<i>I</i>
<i>Toholampi-Lestijärvi tuulipuisto</i>	<i>wpd Finland Oy</i>	49	<i>Osayleiskaavoituksen päivitys käynnistetty</i>	45	<i>E</i>
<i>Vääränjoki</i>	<i>Metsähallitus</i>	50	<i>Osayleiskaavoitus käynnistetty</i>	47	<i>Ka</i>



Kuva 5-6. Lähialueen muut tuulivoimahankkeet.

6. LAADITUT SELVITYKSET

Linnanharjun tuulivoimapuiston osayleiskaavan laadinnassa on osittain hyödynnetty Tuohiräme-Linnanharjun tuulivoimahankkeen ympäristövaikutusten arviointia varten laadittuja selvityksiä. Osa selvityksistä ja mallinnuksista on päivitetty vastaamaan osayleiskaavassa esitettyä voimalasijoittelua ja maankäyttöratkaisua 25 tuulivoimalalle. Päivitykset kaavaprosessin aikana on tehty seuraaviin selvityksiin:

- Näkymäalueanalyysi / Ramboll Finland Oy, 2024 (LIITE 5)
- Havainnekuvat (kuvasovitteet) / Ramboll Finland Oy, 2024 (LIITE 6)
- Melumallinnus (Nordex 175) / Ramboll Finland Oy (LIITE 8)
- Väkemallinnus (Nordex 175) / Ramboll Finland Oy, 2024 (LIITE 9)
- Tuohiräme-Linnanharju tuulivoimahankkeen liikenteellinen saavutettavuusselvitys / Ramboll Finland Oy, 2024 (LIITE 11)

- Linnanharjun–Tuohirämeen tuulivoimahankkeen arkeologinen inventointi / yhdysreitti 2024 (Maanala Oy) (LIITE 12)

YVA-prosessista kaavan laadinnassa on huomioitu seuraavat selvitykset:

- Kannuksen Tuohirämeen ja Kalajoen Linnanharjun suunnittelualueiden sekä puistot yhdistävän sähkönsiirtolinjan ja sähkönsiirtolinjavaihtoehtojen VE1–VE3 luontoselvitykset v. 2022–2023 / Albus Luontopalvelut Oy (LIITTEET 3 ja 4)
 - Luontotyyppi- ja kasvillisuuskartoitus
 - Lumijälkilaskennat
 - Pesimälinnusto
 - Pöllöjen ja päiväpetolintujen reviirokartoitukset
 - Kanalintujen soidinpaikkakartoitukset
 - Kanalintujen poikuelaskennat
 - Muu pesimälinnusto
 - Muuttolinnustonselvitykset
 - Liito-oravaselvitys
 - Viitasammakkonselvitys
 - Lepakkonselvitys
- Arkeologinen inventointi hankealueelle ja sähkönsiirtoreiteille / Maanala Oy (LIITE 7)
- Asukaskysely / Ramboll Finland Oy (LIITE 10)

Kaavan ehdotusvaiheessa uusia, täydentäviä selvityksiä tehdään, mikäli voimalapaikkojen, tiestön tai sähkönsiirron sijoittelussa tapahtuu vielä oleellisia muutoksia tai siirtoja alueille, joita ei ole selvitetty. Kaavan ehdotusvaiheessa on suunnitteilla laatia havainnevideo tuulivoimaloiden yhteisvaikutuksista lähialueen tuulivoimahankkeisiin.

7. VAIKUTUSTEN ARVIOINTI

Osayleiskaavan tuulivoimahankkeen vaikutukset arvioidaan ympäristövaikutusten arviointimenetelyn yhteydessä. Osayleiskaavan vaikutukset kuvataan myös osayleiskaavaselostuksissa.

Kaavaselostuksessa arvioidaan kaavan keskeiset vaikutukset alueidenkäyttölain sekä maankäyttö- ja rakennusasetuksen mukaisesti. Tuulivoimalat vaikuttavat ympäristöön muun muassa muuttamalla alueen maisemakuvaa sekä tuottamalla ääntä ja välkettä. Tuulivoimarakentamisella voi olla myös vaikutuksia luonnonarvoihin ja elinoloihin.

Osayleiskaavan vaikutusten arvioinnissa tarkastellaan erityisesti tuulivoimahankkeen luonto-, maisema-, melu- ja välkevaikutuksia. Kaavoituksen yhteydessä vaikutuksia arvioidaan riittävässä laajuudessaan myös muun muassa alueen maankäyttöön ja yhdyskuntarakenteeseen sekä liikenteeseen. Lisäksi arvioidaan yhteisvaikutuksia alueen muiden tuulivoimahankkeiden kanssa. Kaavan vaikutusten arviointi perustuu alueelta tehtyihin selvityksiin sekä tuulivoimahankkeen ympäristövaikutusten arvioinnista saatuihin tuloksiin.

8. OSALLISTUMINEN JA TIEDOTTAMINEN

8.1 Osalliset

Osallisilla on oikeus ottaa kantaa kaavojen valmisteluun, arvioida kaavan vaikutuksia ja lausua kaavoista mielipiteensä (AKL 62 §).

Alueidenkäyttölain 62 §:n mukaan osallisia ovat kaava-alueen maanomistajat ja kaikki ne, joiden asumiseen, työntekoon tai muihin oloihin kaava saattaa huomattavasti vaikuttaa. Kaavaprosessissa osallisia ovat myös ne viranomaiset, yhdistykset, järjestöt ja yhteisöt, jotka toimivat alueella tai joiden toimialaa kaavassa käsitellään (Taulukko 1).

Taulukko 2. Kaavaprosessin osalliset ja tahot, joilta pyydetään lausuntoja.

Taho	
Maanomistajat	<ul style="list-style-type: none"> - Maanomistajat, jakokunnat ja muut kaava-alueen ja sen lähialueiden maanomistajat - Muut suunnittelualueen tai lähialueiden haltijat - Kiinteistönomistajat - Lähiympäristön asukkaat ja loma-asukkaat - Yrittäjät - Ne, joiden asumiseen, työntekoon tai muihin oloihin kaava voi huomattavasti vaikuttaa
Yhteisöt, joiden toimialaa suunnittelussa käsitellään	<ul style="list-style-type: none"> - Fingrid Oyj - Digita Oyj - Finavia Oyj - Kyläyhdistykset ja kylätoimikunnat - Kalajoen kotiseutuyhdistys - Kannus-Seura ry - Kalajoen Yrittäjät ry - MTK-Kalajoki - Keski-Pohjanmaan lintutieteellinen yhdistys ry - Suomen luonnonsuojeluliitto, Pohjois-Pohjanmaan piiri - Metsähallitus - Metsänhoitoyhdisty Pyhä-Kala - Yksityistiekunnat - Vesiosuuskunnat - Suomen riistakeskus - Kalajoen-Alavieskan riistanhoitoyhdistys - Metsästysseurat - Ilmatieteen laitos - Teleoperaattorit (Elisa Oyj, DNA Oyj, Telia Oyj) - Muut mahdolliset yhteisöt
Naapurikunnat	<ul style="list-style-type: none"> - Kannuksen kaupunki - Kokkolan kaupunki - Sievin kunta - Alavieskan kunta
Viranomaiset	<ul style="list-style-type: none"> - Kalajoen kaupungin hallintokunnat, lautakunnat ja luottamuselimet - Kannuksen kaupungin hallintokunnat, lautakunnat ja luottamuselimet - Pohjois-Pohjanmaan elinkeino-, liikenne- ja ympäristökeskus (ELY) - Pohjois-Pohjanmaan liitto - Keski-Pohjanmaan liitto - Pohjois-Pohjanmaan museo - Keski-Pohjanmaan liitto - Keski-Pohjanmaan museo - Museovirasto

- Pohjois-Suomen aluehallintovirasto (AVI)
- Länsi- ja Sisä-Suomen aluehallintovirasto (AVI)
- Liikenne- ja viestintävirasto Traficom
- Väylä (Liikennevirasto)
- Puolustusvoimat, pääesikunta
- Puolustusvoimien logistiikkarykmentit
- Metsähallitus
- Pohjois-Pohjanmaan pelastuslaitos
- Keski-Pohjanmaan pelastuslaitos
- Luonnonvarakeskus LUKE
- Suomen Metsäkeskus
- Suomen Turvallisuusverkko Oy (STUVE)
- Suomen Erillisverkko Oy
- Fintraffic ANS
- Muut viranomaiset harkinnan mukaan

8.2 Viranomaisyhteistyö

Kaavaprosessin yhteydessä järjestetään viranomaisneuvottelut aloitusvaiheessa sekä ehdotusvaiheessa (AKL 66.2 §, MRA 18 §).

8.3 Osallistuminen kaavoitukseen

Alueen osayleiskaavoituksen osallistuminen ja vuorovaikutus tapahtuu:

1. Yleisötilaisuuksissa
2. Mielipiteen toimittamisella kaavaluonnoksesta ja muusta valmisteluaineiston nähtävillä olon aikana
3. Muistutuksen kirjoittamisella kaavaehdotuksesta nähtävillä olon aikana
4. Ottamalla suoraan yhteyttä kaupungin tai konsultin edustajaan.

8.4 Tiedotus

Linnanharjun tuulivoimapuiston osayleiskaavan vaiheista, sisällöstä, yleisötilaisuuksista, mahdollisuuksista mielipiteen esittämiseen sekä luonnoksen ja ehdotuksen nähtävillä olosta tiedotetaan seuraavilla tavoilla:

- Ilmoituksina, kuulutuksina ja tiedotteina sanomalehdissä
- Kalajoen ja Kannuksen kaupunkien internetsivuilla
- Kannuksen kaupungin ilmoitustaululla

Viralliset kuulutukset julkaistaan seuraavissa sanomalehdissä:

- Kalajokiseutu
- Lestijoki-lehti

Osayleiskaavan kaavaluonnoksen ja kaavaehdotuksen nähtävillä asettamisista ilmoitetaan kirjeitse kaava-alueen maanomistajille.

Kaikista kaavan kuulemis- ja päätöksentekovaiheista ilmoitetaan Kalajoen kaupungin internetsivuilla www.kalajoki.fi sekä Kalajokiseutu -lehdessä. Kaava-aineistot ovat nähtävillä Kannuksen kaupungin ilmoitustaululla sekä Kalajoen ja Kannuksen kaupunkien internetsivuilla.

9. HANKKEEN ETENEMINEN JA TAVOITEAIKATAULU

Vireilletulo

Kalajoen kaupunginvaltuusto päätti kokouksessaan 29.11.2022 § 70 käynnistää Kalajoen Linnanharjun tuulivoimaosayleiskaavan laatimisen. Kaupunginvaltuuston päätöstä edelsivät Kalajoen

kaupunginhallituksen 14.11.2022 § 287 sekä Kalajoen kaupungin kaavoitus- ja elinvoimalautakunnan 1.11.2022 § 115 päätökset käynnistää Linnanharjun tuulivoimaosayleiskaavan laatiminen.

Linnanharjun tuulivoimaosayleiskaava laaditaan alueidenkäyttölain 77 a §:n tarkoittamana oikeusvaikutteisena yleiskaavana, jonka perusteella voidaan myöntää yleiskaavan mukaisten tuulivoimaloiden rakennusluvut yleiskaavassa osoitetuille tuulivoimaloiden alueille (tv-alueet).

Kaavoitus ja elinvoimalautakunta käsitteli kokouksessaan 4.4.2023 § 43 Linnanharjun tuulivoimahankkeen osallistumis- ja arviointisuunnitelman (OAS) ja päätti ehdottaa kaupunginhallitukselle OASin asettamista nähtäville 30 pv ajaksi mielipiteiden ja lausuntojen pyytämistä varten. Kalajoen kaupunginhallitus päätti kokouksessaan 17.4.2023 § 85 OAS:n nähtävilleasettamisesta. OAS oli nähtävillä 27.4. – 29.5.2023 välisen ajan Kalajoen kaupungintalolla, kaupungin pääkirjastossa, Himangan kirjastossa sekä kaupungin internet-sivuilla.

Osayleiskaavan vireilletulovaiheessa järjestettiin Tuohiräme-Linnanharju tuulivoimahankkeen ympäristövaikutusten arviointimenettelyn (YVA) kanssa yhteinen yleisötilaisuus 10.5.2023 Himankantalolla.

Valmisteluaineistosta kuuleminen

Kaavoitus- ja elinvoimalautakunta käsitteli kaavan valmisteluvaiheen kuulemisen aineiston (kaavaluonnos) kokouksessaan 12.2.2025 § _____. Kaavaluonnos oli nähtävillä _____. – _____.
Kaavoitus- ja elinvoimalautakunta hyväksyi kokouksessaan ____202_ § _____ vastineet kaavan valmisteluaineistosta (kaavaluonnos) annettuun palautteeseen.

Ehdotuksesta kuuleminen

Kaavoitus- ja elinvoimalautakunta käsitteli kaavaehdotuksen kokouksessaan _____. § _____. Osayleiskaavaehdotus oli nähtävillä _____. – _____.
_____.

Kaavan hyväksyminen

Kaavoitus- ja elinvoimalautakunta käsitteli hyväksymisaineiston kokouksessaan _____. § _____.
Kalajoen kaupunginhallituksen esityksestä kaupunginvaltuusto on hyväksynyt osayleiskaavan ____202_.

Taulukko 2. Osayleiskaavoituksen päävaiheet ja alustava aikataulu.

Vaihe	Aikataulu
OAS sekä YVA-ohjelma	kevät 2023
Erillisselvitykset (YVA+kaava)	2022 - 2023
<i>YVA-selostusvaihe – valmistunut 03/2024</i> <i>Yhteysviranomaisen perustelu päätelmä 1.7.2024</i>	
Valmisteluaineistosta kuuleminen	alkuvuosi 2025
Kaavaehdotus	kesä / alkusyksy 2025
Kaavan hyväksymiskäsittely	loppuvuosi 2025