

KALAJOEN KAUPUNKI VERKASALON TUULIVOIMAPUISTON OSAYLEISKAAVA

YLEISKAAVAMERKINNÄT JA -MÄÄRÄYKSET:

- M-3** MAA- JA METSÄTALOUSVALTAINEN ALUE.
Alue on varattu pääasiassa metsätaloutta varten. Alueelle saa sijoittaa tuulivoimaloita niille erikseen osoitetuille alueille sekä niitä varten huoltoteitä, teknisiä verkostoja ja kokonpanoalue. Maa- ja metsätaloutta palveleva rakentaminen tulee sijoittaa vähintään 1,5 kertaa voimalan kokonaiskorkeuden etäisyydelle tuulivoimaloista tai rakentamattomasta tuulivoimaloille osoitusta alueesta.
- EN-1** ENERGIAHUOLLON ALUE.
Alueelle saa rakentaa sähköasemakentän. Sähköaseman alue tulee aidata. Lisäksi alueelle saa rakentaa tuulivoimaloita varten tarvittavat toimisto-, varasto- ja huoltorakennukset, joiden yhteenlaskettu kerrosala saa olla enintään 500 k-m².
- KUNNAN RAJA.**
- YLEISKAAVA-ALUEEN RAJA.**
- ALUEEN RAJA.**
- OSA-ALUEEN RAJA.**
- OHJEELLINEN UUSI TIELINJAUS.**
Merkinnällä on osoitettu tuulivoimaloita palvelevat huoltotiet. Huoltotiet toteutetaan sorapintaisina.
- OHJEELLINEN 110 KV/N400 KV:N SÄHKÖLINJA.**
Avoimilla alueilla sähkölinjat on varustettava huomiopalloin.
- OHJEELLINEN UUSI MAAKAAPPELI.**
Maaakaapeli tulee sijoittaa ensisijaisesti huoltoteiden yhteyteen.
- TUULIVOIMALOIDEN ALUE.**
Merkinnällä osoitetaan alueet, joille on mahdollista sijoittaa tuulivoimala. Luku tv-6/1 merkinnyt yhteydessä osoittaa kuinka monta tuulivoimalaa kullekin erilliselle piste- tai verkkoalueelle rajatulle osa-alueelle saadaan enintään sijoittaa. Tuulivoimaloiden kokonaiskorkeus ei saa ylittää 320 metriä. Tuulivoimaloiden värityksen on oltava yhtenäinen ja vaalea ilmailuviranomaisten määräykset huomioon ottaen. Tuulivoimaloiden runko tulee toteuttaa lieriörakenteisena. Tuulivoimaloiden rakenteiden ja siipien pyörimisalueen tulee sijoittaa osoitetulle tuulivoimaloiden alueelle. Rakentamisessa ja nostoalueiden sijoittamisessa on säilytettävä luonnon- ja kulttuuriympäristön arvokkaat kohteet.
- TUULIVOIMALAITOKSEN OHJEELLINEN SIIJAINI JA NUMERO.**
- LUONNON MONIMUOTOISUUDEN KANNALTA ERITYISEN TÄRKEÄ ALUE.**
Arvokas elinympäristö, jonka ominaispiirteet on säilytettävä. Numerotunnus viittaa osayleiskaavaselostuksen liitteessä olevan luontoseilytyksen kohdeluetteloon.
- OHJEELLINEN MOOTTORIKELKKAUREITTI.**
- TÄTÄ YLEISKAAVAA SAA KÄYTTÄÄ YLEISKAAVAN MUKAISTEN TUULIVOIMALOIDEN RAKENNUSLUVAN MYÖNTÄMISEN PERUSTEENA (MRL 77a§).**
- Yleiskaavassa osoitetuille tuulivoimaloiden alueille voidaan sijoittaa yhteensä enintään 5 tuulivoimalaa kokonaishöhtöään 50 MW ja niiden vaatima rakennusoikeus.
- Meluhaittojen ehkäisemiseksi ja ympäristön viihtyisyyden turvaamiseksi alueen suunnittelussa ja toteuttamisessa on otettava huomioon valtiovaltionneuvoston päätös melutasojen ohjeistoista sekä ympäristöministeriön tuulivoimamarkkinointia koskevat ulkomelutason suunnitteluohjeet.
- Tuulivoimaston sisäinen sähkönsiirto on toteutettava maaakaapeleina, jotka tulee ensisijaisesti sijoittaa teiden yhteyteen.
- Tuulivoimaloiden, tuulivoimaloiden huolto- ja rakentamisteiden sekä maaakaapeleiden sijoittamisessa on otettava huomioon luonnon monimuotoisuuden sekä kulttuuriympäristön kannalta arvokkaat alueet.
- Ennen tuulivoimaloiden rakennusluvnan myöntämistä on saatava hyväksyntä Puolustusvoimien Pääesikunnalta.
- Ennen tuulivoimalan rakennusluvnan myöntämistä on lentoturvallisuutta mahdollisesti vaarantavan laitteen, rakennelman tai merkin asettamisesta haettava ilmailulain mukainen lentosteilupa Liikenteen turvallisuusvirasto TraFin.
- Rakennusluvnan hakemisen yhteydessä tulee selvittää mahdollisten happamien sulfaattimaiden esiintymät ja tarvittaessa esittää toimenpiteet haittojen ehkäisystä.
- Tuulivoimaloiden käytön päätyttyä voimaloiden maanpäälliset osat on purettava kunnan rakennusvalvotaviranomaisen määräämässä kohtuullisessa ajassa ja rakennuspaikka ympäristöineen on ennallistettava erillisen suunnitelman mukaisesti.
- Puron varten tulee jättää riittävä käsittelemätön alue metsänhoitosuosituksen mukaisesti. Puron lähelle rakennettaessa on käytettävä tehokkaita vesiensuojeluratkaisuja. Pintavesien haittojen vähentämiseksi jatkosuunnittelussa ja toteutuksessa on käytettävä vesiensuojelukeinoja kuormituksen ja vedenpäästön hallintaan. Yksityiskohtaiset toimenpiteet on esitettävä vesilain 5:6 §:n mukaisessa ojitussuunnitelmassa. Puron ylityksiä tykönsalle tulee välttää, ja tarvittaessa aiheutettavat haitat on korjattava. Tierummut eivät saa muodostaa vaellusreittejä vesiliikenteelle, ja mahdollisista kaapeleista on tehtävä vesilain 2:5a §:n mukainen ilmoitus.
- Tuulivoimalan etäisyys voimajohtolinjasta on vähintään 1,5 kertaa tuulivoimalan kokonaiskorkeus lisätyinä voimajohdon suoja-alueen leveydellä.

Kaupunginvaltuusto (kaavan hyväksyminen)	
Kaavaehdotus nähtävillä	
Kaavoitus- ja elinvoimalautakunta (kaavaehdotus)	
Kaavaluonnos nähtävillä	3.1.-28.2.2024
Kaavoitus- ja elinvoimalautakunta (kaavaluonnos)	5.12.2023 § 119
Vireille tulo	7.9.2022 § 93

KALAJOEN KAUPUNKI	mittakaava	1:10 000
VERKASALON	koordinaatisto	ETRS TM35
TUULIVOIMAPUISTON OSAYLEISKAAVA	korkeusjärjestelmä	N2000

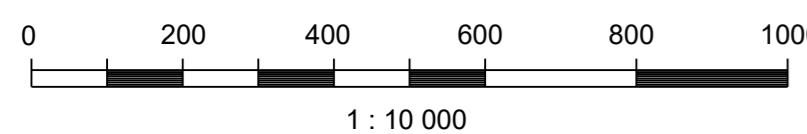
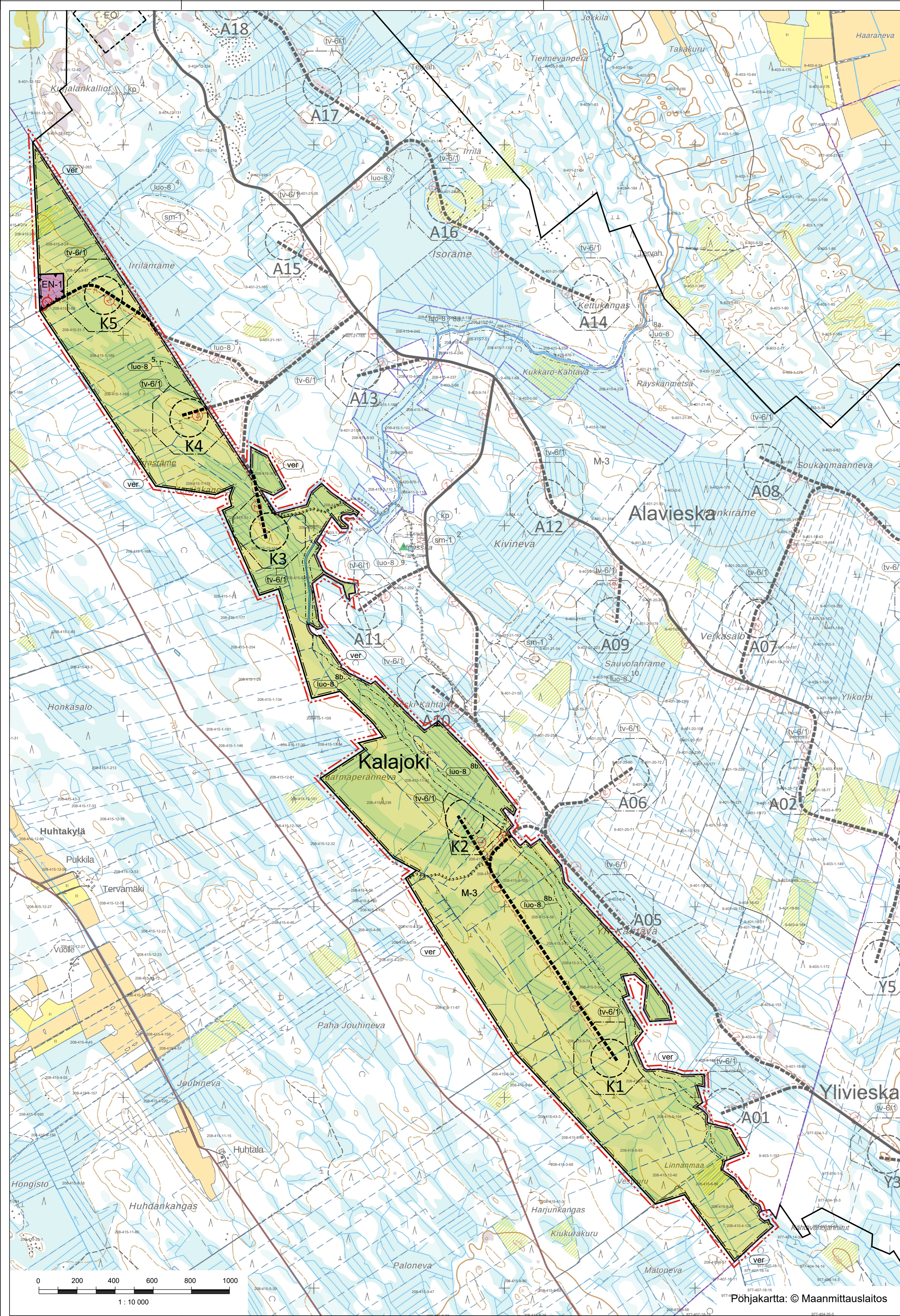
FCG Finnish Consulting Group Oy
Osmonite 34, PL950
00601 Helsinki
Puh. 01040990
www.fcg.fi

FCG

Suunnitteluala, työnumero ja piirustuksen numero

YKS P43984 EHDOTUS

Päiväys 26.11.2024
Pääsuunnittelija Arja Sippola arkkitehti
Piirtäjä Risto Ala-aho
Yhteyshenkilö Arja Sippola



1 : 10 000