







**Merkintöjen selitykset**

-  Hankealueen rajaus
-  Valtakunnallisesti arvokas maisema-alue
-  Maakunnallisesti arvokas maisema-alue
-  Valtakunnallisesti arvokas rakennettu kulttuuriympäristö RKY

© MML Taustakartta WMTS 2023, © SYKE VAMA 2021, © Museovirasto INSPIRE-ainestot 2022, © Keski-Pohjanmaan liitto 2016, © Pohjois-Pohjanmaan liitto 2016, © Keski-Pohjanmaan liitto (2001) Keski-Pohjanmaan arvokkaat maisema- ja kulttuurialueet.

*Kuva 22. Maiseman ja kulttuuriympäristön valtakunnallisesti arvokkaat alueet ja kohteet sekä rakennusperintörekisterin kohteet 40 kilometrin säteellä voimaloista.*

**8.6.5.3. Valtakunnallisesti merkittävät rakennetut kulttuuriympäristöt ja maakunnallisesti arvokkaat kulttuuriympäristökohteet**

Valtakunnallisesti merkittävät rakennetut kulttuuriympäristökohteet antavat alueellisesti, ajallisesti ja kohdetyypeittäin monipuolisen kokonaiskuvan maamme rakennetun ympäristön historiasta ja kehityksestä. Lähtöaineistona on käytetty valtakunnallisesti merkittävät rakennetut kulttuuriympäristöt (RKY 2009) -luetteloa

**Kaava-alueella ei sijaitse valtakunnallisesti merkittäviä rakennettuja kulttuuriympäristöjä.** Lähimpänä sijaitsee Alavieskan Mattilanperän kylä kaava-alueen koillispuolella (etäisyyttä lähimpään voimalaan noin 1,9 km).

Valtakunnallisesti merkittävät rakennetut kulttuuriympäristöt 30 kilometrin etäisyydellä tuulivoimaloista on esitetty edellisellä kartalla. Tällä tuulivoimapuiston vaikutusalueella sijaitsee 11 kappaletta valtakunnallisesti merkittäviä rakennettuja kulttuuriympäristöjä.

*Taulukko 5. Tuulivoimapuiston kaukovaikutusalueelle (30 km) sijoittuvat valtakunnallisesti merkittävät kulttuuriympäristön kohteet (RKY 2009).*

Status	Valtakunnallinen kohde	Etäisyys lähimmästä voimalasta	Sijaintikunta
<b>Kohteet lähivaikutusalueella 0–9 km etäisyydellä tuulivoimaloista</b>			
RKY 2009	Mattilanperän kylä	n. 1,9 km	Alavieska
RKY 2009	Kalajokivarsi Ylivieskan keskustassa ja Savisilta	n. 6,9 km	Ylivieska
<b>Kohteet ulommalla vaikutusalueella 9–20 km etäisyydellä tuulivoimaloista</b>			
RKY 2009	Korhoskylä	n. 7,7 km	Sievi
RKY 2009	Vähäkankaan kyläraitti	n. 13,7 km	Ylivieska
<b>Kohteet kaukovaikutusalueella 20-30 km etäisyydellä tuulivoimaloista</b>			
RKY 2009	Jylkän talonpoikaistila	n. 19,2 km	Kalajoki
RKY 2009	Kalajoen pappila	n. 23,7 km	Kalajoki
RKY 2009	Plassin vanha markkinapaikka	n. 24,1 km	Kalajoki
RKY 2009	Kalaputaan kylä	n. 25,6 km	Merijärvi
RKY 2009	Pohjanmaan rantatie	n. 26 km	Kalajoki
RKY 2009	Mäkiraonmäen vanha asutus ja Kannuksen kirkko	n. 25,8 km	Kannus
RKY 2009	Oulaisten rautatieasema	n. 30 km	Oulainen
<b>Kohteet teoreettisella maksiminäkyvyysalueella 30-40 km etäisyydellä tuulivoimaloista</b>			
RKY 2009	Rajaniemen kylä	n. 38 km	Pyhäjoki
RKY 2009	Köyhänperän latoalue	n. 38 km	Nivala
RKY 2009	Pohjanmaan rantatie	31- 36 km, useita tiejaksoja	Kalajoki, Pyhäjoki

20 kilometrin säteellä voimaloista sijaitsevien RKY-kohteiden kuvailut on otettu Museoviraston Valtakunnallisesti merkittävät rakennetut kulttuuriympäristöt RKY-sivustolta.

Mattilanperän kylä sijaitsee Verkasalon tuulivoimapuiston pohjoispuolella Alavieskassa.

*”Mattilanperän taloryhmä on edustava ja hyvin säilynyt esimerkki Pohjanmaan jokilaaksokylien takamaille 1700-luvun loppupuolella syntyneistä kruununtiloista, niiden rakennuskannasta ja kehityksestä. Mattilanperä on osa Kalajokeen laskevan Kähtävänäojan varteen keskittynyttä Kähtävän kylää. Mattilanperän rakennustavaltaan vanhakantaiset rakennukset, kivinavetat sekä jalka-aitat ja paja ovat edustava esimerkki 1700-luvun suomalaisesta talonpoikaisrakentamisesta.”*

Kalajokivarsi Ylivieskan keskustassa ja Savisilta sijaitsee hankealueen itäpuolella Ylivieskassa (etäisyyttä voimaloihin n. 6,9 km).

*”Kalajokivarressa sijaitsevan Ylivieskan keskustassa on säilynyt perinteisiä kirkonkylän elementtejä huolimatta voimakkaasta uusiutumisesta. Jokimaiseman päätepisteenä on pitäjän puinen, päätytornillinen 1786 rakennettu ristikirkko, jonka nykyinen asu on vuodelta 1892. Kirkon lähimaisemassa Kalajoen ylittää museosillaksi nimetty Savisilta, joka on toiseksi vanhin betonirakenteinen silta Suomessa. Tiehallinnon valitsemat museosillat kuvastavat maamme liikenneverkon ja sillanrakennustaidon kehitysvaiheita.*

*Kalajoen saaret ovat maisemallisesti merkittävät. Jokiuomassa on museomyllyksi kunnostettu Helaalan mylly, jonka kanavarakennelma ja koneisto ovat vuodelta 1884. Nykyinen rakennus on rakennettu 1942 tapahtuneen palon jälkeen alkuperäisen mukaiseksi. Mylly on maisemallisesti tärkeä osa Ylivieskan keskustaa.”*

Hankealueen eteläpuolella Sievissä noin 7,7 kilometrin etäisyydellä voimaloista sijaitsee Korhoskylä.

*”Sievin Korhoskylä on hyvin säilynyt sekä kylärakenteensa, sitä ympäröivän maiseman, että rakennuskantansa osalta. Korhoskylän eli Asemakylän rungon muodostaa vanha maantie ja sen vaikutuspiiriin sijoittunut rakennuskanta. Kylän vanhinta kerrostumaa edustaa Korhosen pihapiiri, joka muodostuu Ylitalon ja Järvirannan rekisteritiloista. Tien toisella puolen on Kiviluodon pihapiiri. Oulu-Seinäjoki-radan rautatieasema ympäristöineen 1880-luvulta on puolestaan antanut kylälle toisen nimen ja vaikuttanut erilaisten palveluiden rakentumiseen kylätien varteen.”*

Vähäkankaan kyläraitti Ylivieskassa on tiivis kyläraitti puolitoistakerroksisine pohjalaistaloineen. Se sijoittuu noin 13,7 kilometrin etäisyydelle voimaloista. Kohde on edustava ja hyvin säilynyt esimerkki Keski- ja Pohjois-Pohjanmaan jokilaaksoille tyypillisestä puhtokylästä.

*”Kankaan kylään kuuluva Vähäkankaan nauhakylä sijoittuu Kalajokilaaksossa peltolakeudelta kohoavalle osittain kallioiselle, viljelyyn kelpaamattomalle harjanteelle. Talot ovat tiiviinä ryhmänä ja viljelysarot ulottuvat kylästä joelle. Vähäkankaan ydinalueella on kahdeksan kookasta, keskipohjalaista rakentamistapaa edustavaa puolitoistakerroksista talonpoikaistaloa, jotka piharakennuksineen muodostavat yhtenäisen raitinäkymän. ... Runsas puusto täydentää kyläraitin kokonaisuutta.”*

Noin 19 km hankealueen ulkopuolella sijaitseva **Jylkän talonpoikaistilan pihapiiri** eri-ikäisine asuinrakennuksineen ja talousrakennuksineen on hyvin säilynyt esimerkki vauraasta pohjalaisesta talonpoikaisrakentamisesta 1800-luvun alussa.

#### 8.6.5.4. Maakunnallisesti arvokkaat maisema-alueet

**Merkittävä osa maakunnallisesti arvokkaista maisema-alueista Verkasalon hankealueen läheisyydessä sijoittuu jokivarsille. Lähivaikutusalueelle 0–9 kilometrin etäisyydelle hankealueesta ei sijoitu maakunnallisesti arvokkaita maisema-alueita. Alle 20 kilometrin etäisyydelle voimaloista sijoittuu neljä maakunnallisesti arvokasta maisema-aluetta.** Maiseman ja kulttuuriympäristön maakunnallisesti arvokkaat alueet ja kohteet on esitetty seuraavassa kartassa.





**Merkintöjen selitykset**

**Tuulivoimapuisto**

Hankealue

Etäisyysvyöhyke

Turbiinit

Sähkösiirtoreitti

Sähköasema

**Tärkeät alueet**

Maakunnallisesti arvokkaat rakennetun kulttuuriympäristön kohteet

Paikallisesti arvokkaat kulttuuriympäristökohteet

Maakunnallisesti arvokas rakennettu kulttuuriympäristöalue

Valtakunnallisesti arvokas maisema-alue

Maakunnallisesti arvokas maisema-alue

Valtakunnallisesti arvokas rakennettu kulttuuriympäristö RKY

© MML Taustakartta WMTS 2023, © SYKE-VAMA 2021; © Museovirasto INSPIRE-aineistot 2022, © Keski-Pohjanmaan liitto 2016, © Pohjois-Pohjanmaan liitto 2016, © Keski-Pohjanmaan liitto (2001) Keski-Pohjanmaan arvokkaat maisema- ja kulttuurialueet.

*Kuva 23. Maiseman ja kulttuuriympäristön maakunnallisesti arvokkaat alueet ja kohteet 20 kilometrin etäisyydellä voimaloista. Kaava-alue sijaitsee kuva-alan keskellä.*



Lähin maakunnallisesti arvokas maisema-alue, Vanhakirkon-Jyringin kulttuurimaisemat Vääräjokivarressa (Sievi), sijaitsee hankealueen eteläpuolella, noin 10,6 kilometrin etäisyydellä lähimmästä voimalasta.

Kyseisen alueen vieressä sijaitsee maakunnallisesti arvokas maisema-alue Evijärven ja Vääräjoki-laakson kulttuurimaisemat. Molemmat alueet sijaitsevat Sievin kunnassa. Kalajoella, hankealueen luoteispuolella, noin 12 kilometrin etäisyydellä voimaloista sijaitsee Pitkäsenkylän-Tyngän kulttuurimaisemat Kalajokivarressa.

Hankealueen lounaispuolella Kannuksessa sijaitsee Leppilammen kylä, noin 18 kilometrin etäisyydellä voimaloista.

Maakunnallisesti arvokkaiden maisema-alueiden kohdekuvaukset on esitetty 20 kilometrin etäisyydellä voimaloista ja poimittu Arvokkaat maisema-alueet Pohjois-Pohjanmaalla – Pohjois-Pohjanmaan valtakunnallisesti ja maakunnallisesti arvokkaiden maisema-alueiden päivitys- ja täydennysinventointi 2013–2015-raportista sekä Keski-Pohjanmaan IV vaiheen maakuntakaavan liitteestä 2: Rakennettu kulttuuriympäristö – Valtakunnallisesti, maakunnallisesti tai seudullisesti merkittävät maisema- ja kulttuurihistorialliset ympäristöt ja kohteet Keski-Pohjanmaalla.

Vanhakirkon-Jyringin kulttuurimaisemat Vääräjokivarressa:

*”Maisema-alue on vanhaa ja elinvoimaista maaseudun kulttuurimaisemaa. Maiseman ominaispiirteet vaihtelevat Vanhakirkon ja Jyringin seudun kumpuilevasta ja harjanteiden tiivistikin rajaamasta pieni-piirteisestä ja näkymiltään vaihtelevasta viljelysmaisemasta Sievinmäenjärven ympärillä sijaitseviin avoimiin peltolakeuksiin.*

*Maisemassa on monin paikoin kerroksellisuutta ja muistumia maaseudun kulttuurimaisemille vanhaan tyyppillisistä ominaispiirteistä, kuten kapeat, peltoalueiden halki maastonmuotoja myötäillen mutkittelevat tiet, vanhat rakennukset sekä vanhat ilmajohtoina maiseman halki kulkevat sähkölinjat. Maisema-alueella on paljon kulttuurihistoriallisesti arvokkaita rakennuksia Jyringin, Vanhakirkon, Markkulan ja Sievinmäen kylissä.”*

Pitkäsenkylän-Tyngän kulttuurimaisemat Kalajokivarressa:

*”Alue on maakunnallisesti arvokas kulttuurimaisemakokonaisuus, jonka arvot perustuvat sen merkitykseen hyvin vanhana ja edelleen elinvoimaisena kulttuurimaisemana. Maisema-alue on edustava esimerkki Kalajokea reunustavasta viljelysmaisemasta ja asutuksesta. Alueella on runsaasti rakennuskantaa, johon liittyy historiallisia, arkkitehtonisia ja maisemallisia arvoja.”*

Evijärven ja Vääräjokilaakson kulttuurimaisemat:

*”Alue on maisemakvaltaan näyttävä kokonaisuus. Evijärven kuivatuksen historia tekee alueesta omaleimaisen ja historialtaan kiinnostavan. Maisemakokonaisuus on edustava esimerkki järvien kuivattamisen avulla keinotekoisesti muodostetusta viljelysmaisemasta.*

*Alueen arvot pohjautuvat ennen muuta maisemalle tyyppisiin ominaispiirteisiin ja paikallisiin erityispiirteisiin. Evijärven viljelylakeuden alueella omaleimaisuutta luovat maiseman tasaisuus ja avoimuus. Vääräjokilaaksossa selännealueiden reunustama jokilaakso hahmottuu selkeärajaisena, kumpuilevana viljelysmaisemana, jonne avautuu komeita näkymiä selänteiden reunoilta kulkevilta teiltä. Alueella on myös paljon arvokasta rakennuskantaa. Sievin kirkonmäki ja Järvikyläntien – Kalliotien raitti on aluekokonaisuuksina määritelty maakunnallisesti arvokkaiksi rakennetuiksi kulttuuriympäristökokonaisuuksiksi”*

Leppilammenkylä:

*”Kylän asutus on muodostunut rykelmäksi Hautamäen länsirinteeseen metsälammen rannalle, jossa viljelykset sijoittuvat kylän ja lammen väliin. Kylän sydämen muodostavat viisi perinteistä suurta*

*maalaistaloo. Talot sijaitsevat lähekkäin aivan kapean kyläraitin varressa. Kylän muu asutus sijoittuu lähemmäs lammen rantaa. Rakennukset ovat peräisin 1800-luvulta ja 1900-luvun alusta. Kokonaisuutena rakennuskanta alueella on vaihtelevaa, mutta eri ikäkausilta peräisin olevat rakennukset ovat hyvin maalaismiljööseen soveltuvia. Alue on erittäin merkittävä kulttuurihistoriallinen maaseutumiljöö.”*

#### 8.6.5.5. Maakunnallisesti arvokkaat rakennetun kulttuuriympäristön alueet

**Kaava-alueelle ei sijoitu maakunnallisesti arvokkaita rakennetun kulttuuriympäristön alueita.** Alle 20 kilometrin etäisyydelle voimaloista sijoittuu 17 maakunnallisesti arvokasta rakennetun kulttuuriympäristön aluetta, joista kolme Alavieskan alueella, kaksi sijaitsee Kalajoen alueella, seitsemän Ylivieskan alueella ja neljä Sievin alueella. Yksi alue, Kääntä, sijaitsee sekä Alavieskan että Kalajoen alueella.

Lähin alue on Rautio, joka sijaitsee kaava-alueen lounaispuolella, lähimmillään noin 3,2 kilometrin etäisyydellä lähimmästä voimalasta. Kaava-alueen pohjoispuolella sijaitsevat Alavieskassa Kähtävä (noin 3,4 km) ja Alavieskan kirkonkylä (noin 7,3 km).

Kaava-alueen itäpuolella Ylivieskassa sijaitsevat Niemelänkylän jokivarren talonpoikaistalot noin 5,5 kilometrin etäisyydellä voimaloista. Ylivieskan keskustassa sijaitsevat Kauppakatu (7,3 km) ja Rautatieaseman alue (7,5 km). Sievin suunnalla lähin maakunnallisesti arvokas rakennetun kulttuuriympäristön alue on Kukonkylä, noin 11,1 kilometrin etäisyydellä voimaloista.

Seuraavat kohdekuvaukset on esitetty 20 kilometrin etäisyydellä voimaloista. Kuvaukset on poimittu Pohjois-Pohjanmaan KIOSKI 3.0-sovelluksesta ja Pohjois-Pohjanmaan rakennettu kulttuuriympäristö-2015-selvityksestä:

##### **Rautio (Kalajoki):**

*”Rautio sai luvan oman saarnahuoneen rakentamiseksi 1796. Nykyisen kirkon piirustusten laatijaksi hyväksyttiin kalajokinen kirkonrakentaja Simo Jylkkää-Silvén. Kirkko valmistui 1800, kolminivelistä tapulia varten intendentinkonttori lähetti uudet piirustukset. Kirkosta tuli puinen ristikirkko, ja sen nykyinen asu on peräisin lähinnä v. 1881–84, jolloin kirkon kattorakenteita muutettiin ja ristikeskukseen tehtiin pieni torni, myös ikkunat on muutettu suippokärkisiksi. Rautiosta tuli Kalajoen kappeli 1826. Hautausmaa kirkon ympärillä on perustettu 1796.*

*Raution nykyinen kotiseutumuseo on entinen Lukkarin puustelli. Raution Kotiseutuyhdistys aloitti toimintansa 1950, ja se hoitaa Raution nykyistä kotiseutumuseota, joka perustettiin 1976. Museo on rakennettu entisen sotilastuvan paikalle 1818–19.*

*Raution alueelle sijoittuu kolme maakunnallisesti arvokasta rakennetun kulttuuriympäristön kohdetta: Petäistö, Raution kirkko, kirkkopuisto ja hautausmaa ja Raution kotiseutumuseo.”*

##### **Kähtävä (Alavieska):**

*”Kähtävän kylä on esimerkki perinteisestä, raittiin väljästi tukeutuvasta nauhakylästä. Viljelyalueet sijaitsevat kapean Kähtävänojan varsilla. Kylän selkärankana on Kähtävänojaa myötäilevä kylänraitti, Aniaksentie - Palostentie. Pihapiirit sijaitsevat raitin varrella harvaan rakennettuna, katkonaisena nauhana. Monin paikoin pihapiirien rakennukset sijaitsevat ryhminä tien molemmin puolin. Kylässä on paljon vanhaa, arvokasta rakennuskantaa.*

*Kähtävän alueelle sijoittuu kahdeksan maakunnallisesti arvokasta kulttuuriympäristön kohdetta: Anias (Kähtävä), Keski-Hautala, Metsälä (koulu), Ranta-Myllylä, Rinta-Harju ja Ala-Hautala, Ticklen, Vanha-paikka ja Ylihautala.”*



**Niemenkylän jokivarren talonpoikaistalot (Ylivieska):**

*”Kalajokivarren hirsirakenteiset talonpoikaistalot ja perinteiset talousrakennukset, jotka kertovat perinteisestä nauhakylän rakentamistavasta ja mittakaavasta.*

*Alueelle sijoittuu kaksi maakunnallisesti arvokasta rakennetun kulttuuriympäristön kohdetta: Yli-Häivälä sekä Kippola ja Oja-Kippola.”*

**Alavieskan kirkonkylä (Alavieska):**

*”Aluekokonaisuuteen kuuluvat jälleenrakennuskaudella valmistuneet rakennukset: Alavieskan kirkko sekä sen vieressä sijaitsevat koulu ja asuntolarakennus sekä Kalliomäen liikerakennus. Rakennukset sijaitsevat taajamakuullisesti merkittävällä paikalla Alavieskan keskustassa. Ne muodostavat vahvan ja edustavan jälleenrakennuskauden kerrostuman.”*

**Kauppakatu (Ylivieska):**

*”Kauppakatu on maakunnallisesti arvokas kokonaisuus. Loivasti kaartuvaa katua reunustavat kaksikerrosiset liikerakennukset. Ne kertovat taajaman historiasta ja elinkeinotoiminnan kehittymisestä. Katutila on selkeästi rajautuva, mittakaavaltaan miellyttävä ja yhtenäinen. Lännessä Kauppakadun päätteenä näkyy kirkko ja sitä ympäröivä kirkkopuisto.*

*Kauppakatua reunustavista rakennuksista useimmat on rakennettu 1950- ja 1960-luvuilla. Ne ovat edustavia esimerkkejä oman aikansa liikerakentamisesta. Useimmat rakennuksista ovat säilyttäneet alkupe räiset ominaispiirteensä hyvin. Vaikka rakennukset ovat yksittäinkin arvokkaita, on niiden arvo taajamien 1900-luvun puolivälin liikerakentamista edustavana kokonaisuutena enemmän kuin osiensa summa. Kokonaisuus on tärkeä osa Ylivieskan keskusta-alueen kerroksellista kulttuuriympäristöä.”*

**Rautatieaseman alue (Ylivieska):**

*”Ylivieskan rautatieaseman alue on laaja ja edustava, maakunnallisesti arvokas kokonaisuus. Se on hieno esimerkki rautatien vaikutuksesta rakentuneesta miljööstä. Alueeseen kuuluvat rautatieasemarakennus, sen eteläpuolella sijaitseva rautatieläisten asuinalue - Kasarmi- sekä radan varressa sijaitsevat tavara-asema ja veturitalli.*

*Alueella on säilynyt paljon tyypillistä rautatieasema-alueen rakennuskantaa. Alueen keskuksena on asemarakennus. Se on otettu käyttöön Kokkolan ja Oulun välisen rataosuuden valmistuessa vuonna 1886. Asemarakennuksen pohjoispuolella radan varressa on muun muassa vahtitupa vuodelta 1886 ja rautatiepuisto.”*

**Kääntä (Alavieska ja Kalajoki):**

*”Käännänpuhto ja Vetenöjanpuhto sijaitsevat Käännäntien tuntumassa Alavieskan ja Kalajoen rajalla paikassa, missä Kalajoki mutkittelee todella lähellä tietä muodostaen lukuisia pieniä koskia. Joen varsilla on maisemallisesti hienoja paikkoja, joilla on myös vanhaa asutusta. Joen eteläpuoli on ollut asuttuna 1560-luvulta saakka. Esimerkkejä perinteisestä jokivarren asutuksesta ovat Kovan piha aittoineen maisemallisesti hienolla niemenkärjellä sekä Jokelan ja Heikintalon upea hyvin säilynyt pihapiiri navettoineen metsäsaarekkeen suojassa koskien suvantopaikassa. Aktiiviviljelyssä olevat puhdot antavat alueen maisemaan kerroksellisen, mutta maaseutumaisen eheän kuvan. Käännänpuhdossa on tiivis rakenne ja lukuisia säilyneitä 1700-luvun aittoja.”*

**Kukonkylä (Sievi):**

*”Sievissä sijaitseva Kukonkylä kuuluu maakunnallisesti arvokkaiisiin rakennetun kulttuuriympäristön kohteisiin. Kukonkylän arvoalue on tyypiltään kyläympäristö.”*

**Vanhakirkko (Sievi):**

*”Vanhakirkon kylänraitti on rakennettuna kulttuuriympäristönä maakunnallisesti arvokas aluekokonaisuus. Alueen arvon perustana on ennen muuta sen merkitys Sievin vanhimpänä kyläkeskuksena, jossa aikanaan sijaitsivat seurakunnan kirkko ja virkatalot. Vanhakirkko kuuluu maakunnallisesti arvokkaan maisema-alueeseen Vanhakirkon – Jyringin kulttuurimaisemat Vääräjokivarressa.*

*Alueelle muodostui vakinaista asutusta 1500-luvulla. Asutus ja peltoalueet keskittyivät Vääräjoen varjalle. Sievin kappeliseurakunta perustettiin vuonna 1654, ja seurakunnan ensimmäinen kirkko rakennettiin Vanhakirkon kylän alueelle. Kylässä sijaitsivat sittemmin myös seurakunnan toinen ja kolmas kirkko. Seurakunnan nykyinen, neljäs kirkko rakennettiin Sievin keskustaan vuonna 1861. Vanhakirkon kirkkotarhassa nykyään sijaitseva kappeli on vuodelta 1954.”*

**Tyngän mylly ja Hihnalankoski (Kalajoki)**

*Hihnalankosken varrella sijaitseva Tyngän mylly on edustava ja hieno esimerkki maaseutualueiden teollisesta historiasta. Kokonaisuuteen kuuluvat vanhat mylly- ja saharakennukset sekä 1900-luvun lopulla rakennettu myymälärakennus. Vuonna 1916 perustettu Tyngän myllyosuuskunta on ainoa Suomessa yhä toimiva osuuskuntamuotoinen mylly. Rakennuksiin liittyy rakennushistoriallisten ja historiallisten arvojen ohella myös maisemallisia arvoja, kookkaat rakennukset sijaitsevat näkyvällä paikalla Kalajoen rantatörmällä.*

**Taluskyliä (Alavieska)**

*Taluskyliä on vanha, perinteinen ja edelleen elinvoimainen maaseutukylä. Se on edustava esimerkki vakinaisen asutuksen muodostumisen myötä 1500-luvulla syntyneestä ja vuosisatojen kuluessa kasvanneesta maaseutukylästä. Kulttuuriympäristössä hahmottuu hyvin kylän pitkä historia. Taluskyliä sijaitsee kapean Talusojan varrella. Kylän halki kulkee Yppäristä Alavieskaan johtava maantie. Viljelysalueet sijaitsevat Talusojan ja siihen laskevien kapeiden ojien varsilla metsäalueiden rajaamina lohkoina. Asuinpaikat sijaitsevat viljelysalueiden keskellä useiden pihapiirien muodostamina ryppäinä ojien sekä pihapiiristä toiseen johtavien vanhojen teiden varsilla. Pihapiireissä on asuinrakennusten ohella paljon talousrakennuksia.*

**Ängeslevän raitti ja Pylväsperä (Ylivieska)**

*Pylväsjoen suulle 1600-luvulla syntynyt asutus, jossa kyläraitin ja pienen joen varrella on useita 1800-luvun pohjalaistaloja ja perinteisiä talousrakennuksia. Raitilta avautuu näkyviä Kalajokilaakson kulttuurimaisemaan.*

**Marjapuhdo (Ylivieska)**

*Maisemallisesti tärkeällä paikalla Marjapuhdon rinteellä sijaitseva pihapiirien ryhmä, jolta aukeaa näköala Savontielle ja sen takana avaraan viljelysmaisemaan. Marjaniemi on pohjoisimpänä ja hieman muista erillään. Marjakangas, Marjamäki ja Päivärinta muodostavat tiiviin taloryhmän. Marjakankaan ja Marjamäen tiloilla oniäkkäät päärakennukset ja useita talousrakennuksia.*

**Opistonmäki (Ylivieska)**

*Metsäiselle mäelle pääosin 1920- ja 1950-luvuilla koulujen ja kansanopiston ympärille rakentunut tiivis Raudasmäen kylän keskus. Kansanopiston pihapiirin rakennukset muodostavat arvokkaan eri ajoilta peittyvän kokonaisuuden, jota täydentävät opistonmäen 1920-luvun asuntolat, pientalot, kaupparakennukset ja kylähautausmaa. 1950-luvun yksittäistalot ja jälleenrakennusajan tyyppiomakotitalot ovat myös arvokas osa kylärakennetta. Riippusilta yhdistää Opistonmäen ja rautatien.*



### Sievin kirkonmäki (Sievi)

*Aluekokonaisuuteen kuuluvat Sievin kirkko, pappila ja kotiseutumuseona toimiva lainajyvästön makaasiini sekä kirkkopuisto ja hautausmaat. Alue on edustava ja hyvin säilynyt, kulttuurihistoriallisesti arvokas esimerkki kirkon ympärille rakentuneesta miljöökokonaisuudesta. Kirkko ja kookas lainajyvämäkasiini ovat myös tärkeitä maamerkkirakennuksia. Sievin kirkko sijaitsee maisemallisesti näyttävällä paikalla Jussinpekanmäellä, Sievin kirkonkylän luoteispuolella. Lääninarkkitehti L.I. Lindqvistin piirustusten mukaan rakennettu, vuonna 1861 valmistunut kirkko on seurakunnan neljäs. Pappila valmistui vuonna 1863 kirkkomäen alapuolelle, kirkon eteläpuolelle. Pappila toimii nykyisin kirkkoherranvirastona. Pihapiiriä rajaavat pappilarakennuksen lisäksi päiväkotikäytössä oleva vanha väentupa ja neljäosainen puoji. Pappilan rakennuksiin kuuluu niiden lisäksi suurikokoinen jyväättä. Pappilan pihapiiri on harvinaisen ehjä ja sen avoimelta sivulta aukeaa suora näkymä kirkolle.*

### Järvikyläntien-Kalliontien raitti (Sievi)

*Järvikyläntien Kalliontienraitti kulkee Vääräjokilaaksoa rajaavan selännealueen reunalla. Rakennusten nauhamaisesti reunustama raitti on maakunnallisesti arvokas esimerkki jokilaakson reunalle tien varrelle syntyneestä asutuksesta. Raitilta avautuu paikoin hienoja näkymiä jokilaakson viljelysalueille.*

### Tuomiperä (Ylivieska)

*Harjanteelle sijoittuva pienipiirteinen kyläraitti 1900-luvun alkupuolen pihapiireineen ja perinteisine talonpoikaispihoineen. Pienimittakaavaiset rakennukset rajaavat helminauhan tavoin kyläraittia. Komean peltoalueen keskellä virtaa Mertuanoja.*

#### 8.6.5.6. Maakunnallisesti arvokkaat rakennetun kulttuuriympäristön kohteet

Verkasalon hankealueelle suunnitelluista voimaloista alle 9 kilometrin etäisyydellä sijaitsee 64 maakunnallisesti arvokasta kulttuuriympäristön kohdetta. Suuri osa kohteista sijoittuu maakunnallisesti arvokkaille kulttuuriympäristöalueille.

Kohteista lähin, **Raution kirkko, kirkkopuisto ja hautausmaa**, sijaitsee Kalajoella noin 3,3 kilometrin etäisyydellä voimaloista. Se sijaitsee Raution maakunnallisesti arvokkaalla kulttuuriympäristöalueella, kuten myös **Raution kotiseutumuseo** ja **Petäistö** (3,4 km).

Alavieskan puolella lähin kohde on Vanhapaikka, joka sijaitsee Kähtävän maakunnallisesti arvokkaalla kulttuuriympäristöalueella. Se sijaitsee noin 3,5 kilometrin etäisyydellä voimaloista. Kähtävän alueella sijaitsee myös seitsemän muuta kulttuuriympäristön kohdetta.

Ylivieskan puolella lähin kohde on Kaski, joka sijaitsee hankealueen itäpuolella, noin 3,9 kilometrin etäisyydellä voimaloista.

Kohdekuvaukset Kalajoen puolella sijaitsevista maakunnallisesti arvokkaista rakennetun kulttuuriympäristön kohteista on esitetty 9 kilometrin etäisyydellä voimaloista. Kohdekuvauksiin on otettu mukaan ne kohteet, jotka eivät sisälly valtakunnallisesti arvokkaille maisema-alueille tai maakunnallisesti arvokkaisiin rakennetun kulttuuriympäristön alueisiin. Raution maakunnallisesti arvokkaalle kulttuuriympäristöalueelle sijoituvia kohteita (3 kpl) ei ole kuvattu tässä yhteydessä. Kohdekuvaukset on koottu Pohjois-Pohjanmaan KIOSKI 3.0-sovelluksesta ja Pohjois-Pohjanmaan rakennettu kulttuuriympäristö-2015-selvityksestä.

#### **Raution entinen pappila (Koivumaa) (Kalajoki):**

*”Entinen kappalaisen ja kirkkoherran virkatalo, arkkitehtuuriltaan edustava ja perushahmoltaan hyvin säilynyt.*

*Rakennukset sijaitsevat hieman edempänä Rautiontiestä, ne ovat mahdollisesti aiemmin näkyneet päätielle saakka. Pappilan päärakennus renkitupineen, navettoineen ja konesuojineen muodostaa neliöpihan.*

*Asuinrakennuksessa on korkea porakiviperustus ja saumapeltikatto. Siinä on pitkänomainen, nurkistaan viistetty verantamainen kuisti, jossa on erittäin hienopiirteiset pikkuruutuikkunat. Sisällä on säilynyt vanhaa kiinteää sisustusta, mm. ovia ja kattorosetteja. Navetta on osittain sementtitiilinen ja sen vanhoja ovia ja ikkunoita on tallella.”*

#### **Haapamäki (Kalajoki):**

*”Rakennus edustaa jo katoamassa olevaa 1900-luvun alun meijerirakennustyyppiä. Se sijaitsee joen rannalla, Kevarintien varrella, joka on osa vanhaa maantietä. Tien varrella on säilynyt poikkeuksellisen arvokasta rakennuskantaa; vastapäätä meijeriä on nykyisin asuinkäytössä oleva vanha Osuusliikkeen kaupparakennus, entinen suojeluskunta-/kunnantalo ja kestikievarinakin toiminut vanha pihapiiri.*

*Nykyisin meijeri on yksityisessä vapaa-ajanasantokäytössä. Puseen, alkuaan maalattaiseen puuosaan on tehty asuinhuoneet myöhemmin, ehkä 1950-luvulla. Rapattu tiiliosa on pääosin varastokäytössä. Koneistoja rakennuksessa ei enää ole. Yläkerran meijerskän asuinhuoneet ovat alkuperäisessä asussa. Pihalla on myös erillinen saunarakennus.”*

#### **Ala-Typpö (Kalajoki):**

*”Edustava pihapiiri rakennuksineen luonnonkauniilla paikalla liittyy Raution maanviljelysnäkymiin ja muodostaa osan kylän kulkemisen historiaa renkkusillan historiallisen paikan vuoksi. Kivinavetta on myös säilyneenä arvokas esimerkki hyvin paikallisesta rakennustavasta.*

*Taloryhmä sijaitsee Vääräjoen rannalla, luonnonkauniilla paikalla. Talolle johtaa tie Alatyppöntieltä, josta pääsee myös naapurin, (Ainalin) Uusitalon pihapiiriin. Taloryhmä näkyy joen yli Rautiontielle.”*

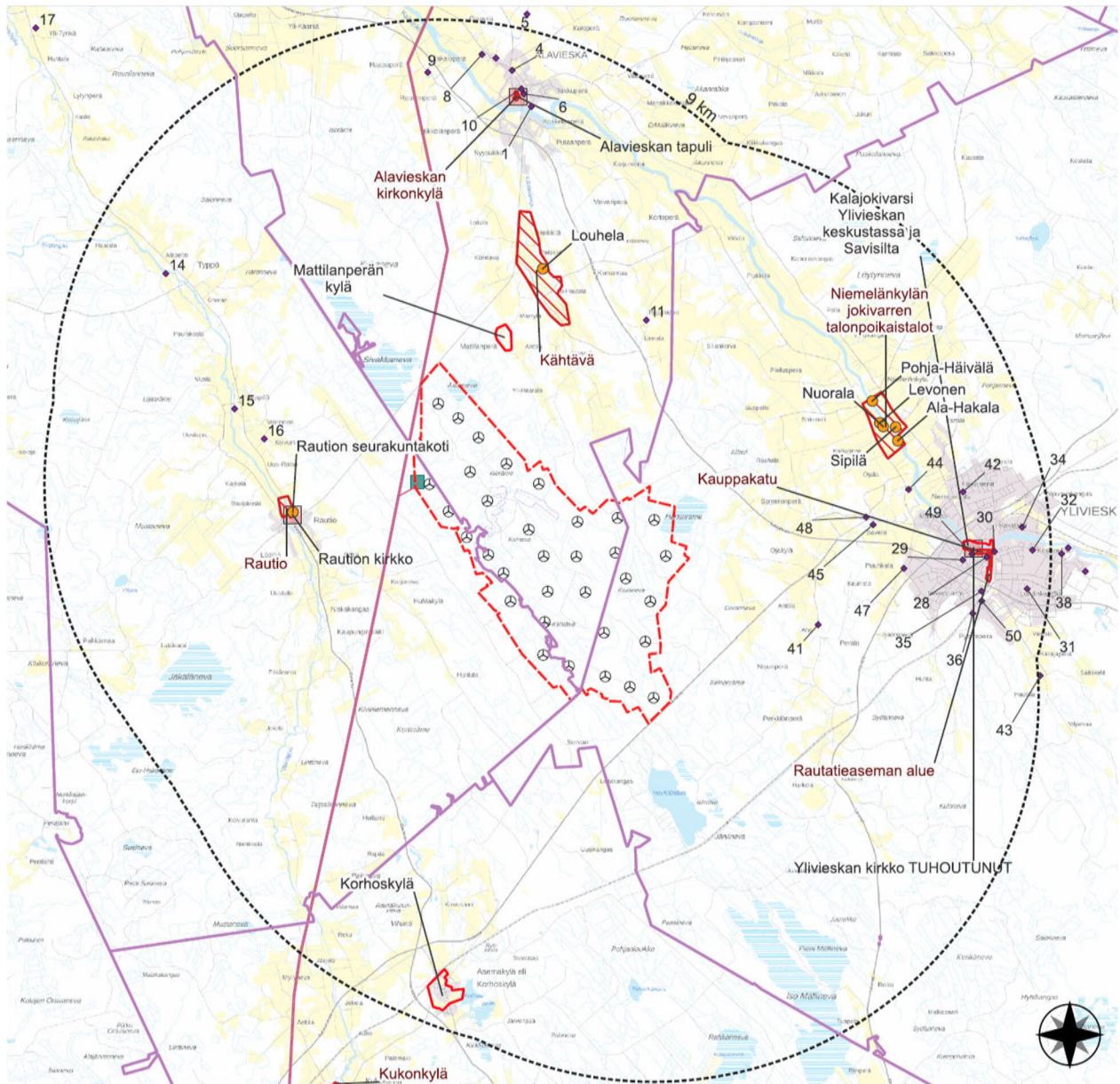
**Ulommalla vaikutuvyöhykkeellä, 9-20 kilometrin etäisyydellä Verkasalon voimaloista**, sijaitsee 103 maakunnallisesti arvokasta kulttuuriympäristön kohdetta, joista suurin osa sijoittuu maakunnallisesti arvokkaille kulttuuriympäristöalueille. Kulttuuriympäristöalueiden ulkopuolelle sijoittuu 23 kohdetta, joista kaksi sijoittuu Kalajoelle.

#### **8.6.5.7. Paikallisesti arvokkaat kulttuuriympäristökohteet**

Paikallisesti arvokkaat kohteet perustuvat Pohjois-Pohjanmaan rakennettu kulttuuriympäristö 2015 - inventointiin ja sen mukaisiin raportteihin. Maakunnallisesti arvokkaan rakennetun kulttuuriympäristön alueelle sijoittuvia paikallisia kohteita ei ole tässä selvityksessä arvioitu erikseen, joten myöskään kohdekuvauksia kyseisistä kohteista ei ole esitetty.

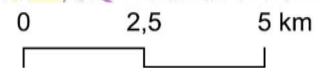
Paikallisesti ja maakunnallisesti arvokkaat kulttuuriympäristöt alle 9 kilometrin etäisyydellä tuulivoimaloista on esitetty seuraavassa kartassa.





Merkintöjen selitykset

- Suojellut rakennukset
- Maakunnallisesti arvokkaat rakennetut kulttuuriympäristökohteet
- Paikallisesti arvokkaat kulttuuriympäristökohteet
- Valtakunnallisesti arvokas rakennettu kulttuuriympäristö RKY
- Maakunnallisesti arvokkaat rakennetut kulttuuriympäristöt RKY
- Sähkönsiirto
- Sähkösäema
- Hankealueen rajaus
- Turbiinit - kaavaehdotus



© MML Taustakartta WMTS 2023, © SYKE VAMA 2021, © Museovirasto INSPIRE-ainestot 2022, © Keski-Pohjanmaan liitto 2016, © Pohjois-Pohjanmaan liitto 2016, © Keski-Pohjanmaan liitto (2001) Keski-Pohjanmaan arvokkaat maisema- ja kulttuurialueet.

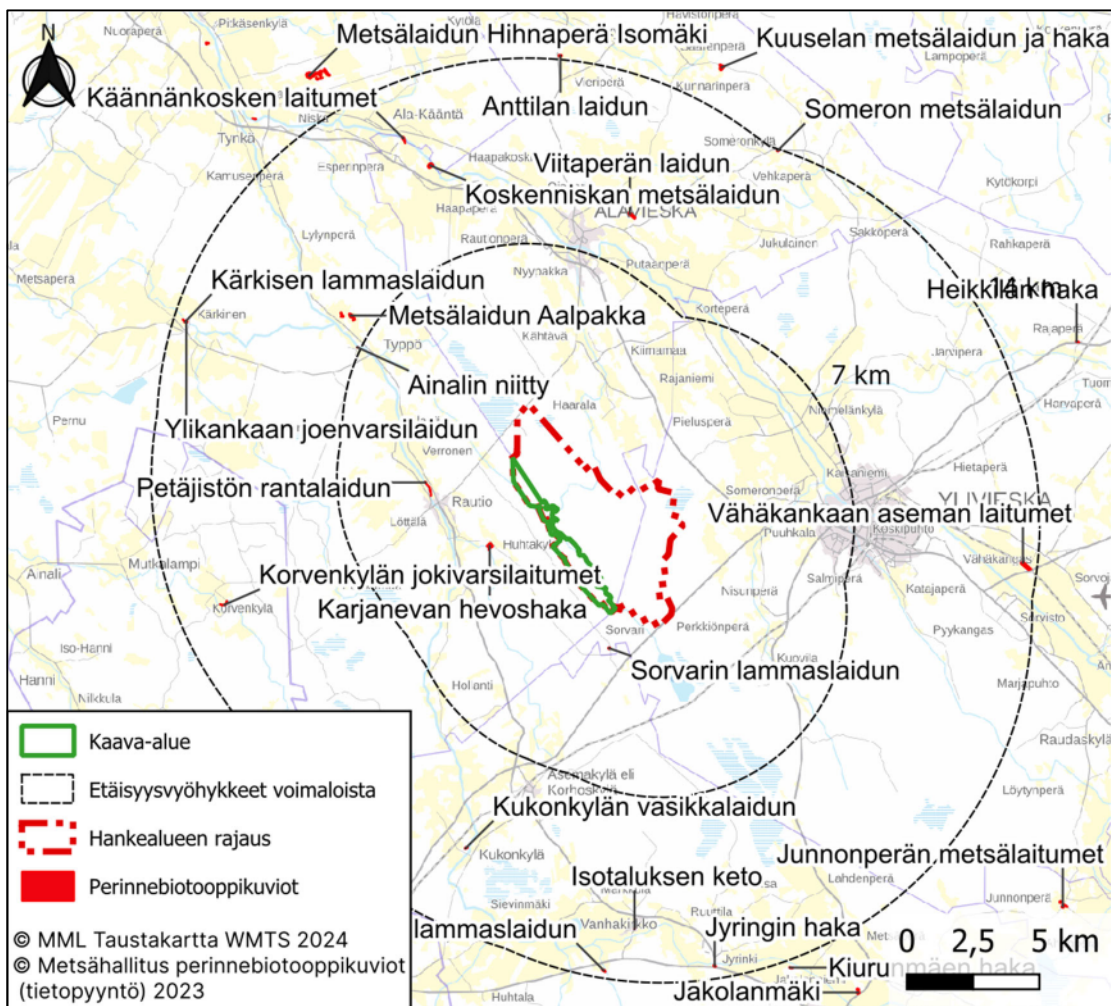
Kuva 24. Paikallisesti ja maakunnallisesti arvokkaat kulttuuriympäristökohteet 9 kilometrin etäisyydellä voimaloista. Kaava-alue sijaitsee kuva-alan keskellä.

Kalajoen kaupungin alueella on alle 9 kilometrin etäisyydellä hankealueesta yksi paikallisesti arvokas kulttuuriympäristökohde, Raution seurakuntakoti, joka sisältyy Raution maakunnallisesti arvokkaalle rakennetun kulttuuriympäristön alueelle ja sijaitsee noin 3,3 kilometrin etäisyydellä voimaloista.

#### 8.6.5.8. Perinnebiotooppikuviot

Perinnebiotoopit ovat maatalousluonnon perinnemaisemia, joita uhkaa katoaminen perinteisen karjatalouden harjoittamisen vähetessä. Perinnebiotoopit ovat monimuotoisia ja ainutlaatuisia luontotyyppiä, jotka ovat merkittäviä myös Suomen lajiston monimuotoisuuden säilyttämisessä. Ne ovat niitto- ja laiduntalouden muovaamia luontotyyppiä, kuten niittyjä, metsälaitumia, hakamaita ja kaskimetsiä.

**Kaava-alueelle ei sijoitu perinnebiotooppikuvia.** Alle 14 kilometrin etäisyydelle voimaloista sijoittuu 18 perinnebiotooppikuvia. Lähin kohde on Ylivieskassa, kaava-alueen eteläpuolella sijaitseva Sorvarin lammaslaidun, joka sijaitsee noin 2 kilometrin etäisyydellä lähimmästä voimalasta. Kalajoen puolella sijaitsee Karjanevan hevoshaka kaava-alueen länsipuolella, noin 2,4 kilometrin etäisyydellä voimaloista sekä Petäjistön rantalaidun, noin 3,5 kilometrin etäisyydellä voimaloista.



Kuva 25. Perinnebiotooppikuviot 14 kilometrin etäisyydellä voimaloista. Kaava-alue on korostettu vihreällä rajalla.



### 8.6.6. Vaikutusten arviointi ja merkittävyys

**Kaava-alue ei ole osa valtakunnallisesti tai maakunnallisesti arvokasta maisema-alueita. Kaava-alueelle ei myöskään sijoitu valtakunnallisesti eikä maakunnallisesti merkittäviä rakennettuja kulttuuriympäristöjä tai tunnettuja muinaisjäännöksiä eikä vakituista asutusta.** Kaava-alueelle sijoittuu yksi lomarakennus.

#### 8.6.6.1. Tuulivoimapuiston vaikutukset etäisyysvyöhykkeittäin

Vaikutuksia on arvioitu etäisyysvyöhykkeittäin. Lisäksi on arvioitu yhteisvaikutuksia lähialueen hankkeiden kanssa. Seuraavassa on käsitelty tuulivoimapuiston maisemavaikutuksia etäisyysvyöhykkeittäin (etäisyys tuulivoimaloilta noin 0, 9, 20, 30 ja 40 kilometriä).

#### 8.6.6.2. Tuulivoimapuiston vaikutukset tuulivoimaloiden ”välittömällä vaikutusalueella” (alle 200 m)

”Välittömänä vaikutusalueena” tarkastellaan varsinaista tuulivoimaloiden aluetta, jolloin etäisyys tuulivoimaloilta on noin 0–350 metriä. Verkasalon tuulivoimapuiston välitön vaikutusalue jää Kalajoen, Alavieskan ja Ylivieskan kuntarajojen sisäpuolelle.

Kalajoen kaava-alue mahdollistaa viiden tuulivoimalan rakentamisen. Kaikki rakennettavat tuulivoimalat rakennetaan metsäisille maille lukuun ottamatta yhtä avohakkuualueelle sijoittuvaa voimalaa. Maiseman peitteisyydestä johtuen voimalat näkyvät monin paikoin vain paikallisesti. Voimaloiden maisemavaikutukset jäävät paikallisiksi ja vähäisiksi.

Melko sulkeutunut maisema muuttuu jonkin verran nykyistä avoimemmaksi, kun tuulivoimapuiston alueella nykyisin olevia metsäautoteitä parannetaan ja uusia tieosuuksia rakennetaan. Kunkin tuulivoimalan keskipisteen ympäristöstä puusto raivataan kokonaan ja pinta tasoitetaan noin 60 x 70 metrin alueelta. Voimalalle rakennetaan kookas betoniperustus, joka jää maanpinnan alle. Roottorin kokoonpanotekniikka voi edellyttää puuston raivaamista lähes koko roottoripinta-alan alueelta. Nosturi-puomin kokoamista varten on puustoa raivattava lisäksi noin 6 x 200 metrin suuruiselta alueelta.

Tuulivoimapuiston välittömällä vaikutusalueella visuaalisten tekijöiden lisäksi maiseman kokemiseen vaikuttaa tuulivoimaloiden aiheuttama varjostus sekä roottorin pyörimisestä syntyvä ääni. Voimaloiden välittömässä läheisyydessä voimalat hallitsevat maisemaa. Maisemakuvassa tapahtuva muutos on suuri. Maisemahaittoja ei kuitenkaan voida pitää merkittävänä maisemakuvan tavanomaisuuden vuoksi.

Alue on tavanomaisessa metsätalouskäytössä ja muiden metsätalousalueiden tavoin sitä käytetään ulkoiluun, marjastukseen, sienestykseen ja luonnon tarkkailuun. Kaava-alueella on merkitty retkeilyreitti Piimäpolku.

Kaava-alueelle sijoittuu Kalajoen moottorikelkkaurasto, joka kulkee kaava-alueen reunassa luoteis-kaakkois-suunnassa. Reittiä ei turvallisuussyistä voida käyttää rakentamisen aikana.

Aluetta ulkoiluun käyttävien ihmisten määrä arvioidaan melko vähäiseksi. Voimaloiden rakentaminen voi vähentää alueen merkitystä mahdollisessa virkistyskäytössä. Alueen välittömässä läheisyydessä on kuitenkin muita vastaavia ulkoiluun soveltuvia metsätalousalueita, joten maisemalliset vaikutukset mahdolliseen virkistyskäyttöön jäävät vähäiseksi.

#### 8.6.6.3. Tuulivoimapuiston vaikutukset lähivaikutusalueelta tarkasteltuna (0-9 km)

Lähialueena tarkastellaan aluetta, jolta on noin 0–9 kilometrin etäisyys lähimpiin tuulivoimaloihin. Tuulivoimapuiston lähialueella vaikutukset ulottuvat Sievin, Kalajoen, Alavieskan ja Ylivieskan alueelle.

Tarkasteltaessa tuulivoimaloiden aiheuttamia vaikutuksia maisemaan etäämpänä rakennusalueilta, muutokset heijastuvat laajempaan maisemakuvaan, jolloin vaikutusten voimakkuuteen vaikuttaa suuresti tarkastelupiste ja etäisyys voimaloista. Maiseman luonne vaikuttaa siihen, kuinka hallitsevia voimalat ovat maisemakuvassa ja kuinka merkittävänä voimaloiden aiheuttamia maisemakuvan muutoksia voidaan pitää. Maiseman muutokset havaitaan maiseman luonteen muutoksina, eikä enää niinkään ympäristön mekaanisena muutoksena. Etäisyyden kasvaessa voimaloiden havaittavuus heikkenee ja niiden maisemaa hallitseva ominaisuus pienenee. Myös kasvillisuuden ja rakennusten estevaikutus voimistuu etäisyyden kasvaessa.

Lähialueen osana on voimaloiden maisemallinen dominanssivyöhyke, jolla tarkoitetaan noin 10 kertaa voimalan maston korkeutta eli tässä tapauksessa noin 0–2 km etäisyyttä voimaloista. Mikäli tuulivoimala näkyy voimaloiden dominanssivyöhykkeellä pihapiiriin, hallitsee se maisemaa ja maisemavaikutuksia voidaan pitää merkittävänä. Verkasalon tuulivoimaloiden dominanssivyöhykkeellä ei sijaitse maiseman eikä kulttuuriympäristön arvokohteita.

Noin 2–9 kilometrin etäisyydellä voimala saattaa edelleen olla alueen luonteesta riippuen varsin hallitseva elementti näkyessään. Pienipiirteisessä maisemassa voimaloiden vaikutus maisemakuvaan on suuripiirteisistä maisemaa voimakkaampi. Kasvillisuuden ja rakennusten estevaikutus on dominanssivyöhykettä voimakkaampi. Mitä kauemmas voimaloista mennään, sitä laajempi avoin tila tarvitaan katselupisteen ja voimaloiden väliin voimaloiden näkymiseksi. Kauemmas mentäessä muiden maiseman elementtien vaikutus maisemakuvaan voimistuu suhteessa voimaloihin.

Jos tuulivoimalamallissa on harukset, ne ovat selkeästi nähtävissä enintään noin kilometrin etäisyydeltä. Kauempaa tarkasteltuna niitä ei enää tarkasti voi erottaa ja etäämmälle siirryttäessä harukset eivät enää erotu. Harukset kiinnittyvät voimalatorniin roottorin alapuolella, joten voimalatornin alaosan pitää näkyä, jotta harukset voi nähdä. Haruksia voi näkyä tuulivoimaloiden lähimaisemassa tuulipuiston alueella avoimilla suoalueilla ja puuttomilla alueilla. Asutukselle saakka harukset eivät erotu. Harusten maisemavaikutukset jäävät paikallisiksi ja vähäisiksi.

Kalajoen dominanssivyöhykkeellä on 3 asuinrakennusta noin 2 km etäisyydellä lähimmästä tuulivoimalasta. Asuinrakennukset sijaitsevat peitteisen metsämaaston reunalla, mistä ei ole avoimia näkymiä kohti tuulivoimapuistoa.

Yli 2 km etäisyydellä hankealueelta sijaitsee 317 asuinrakennusta ja 39 lomarakennusta. Asutus on sijoittunut Vähäjoen jokilaakson reunalle mm. Rautiolle, Huhtakylälle, Kaupunginmäkeen ja Alapähään. Näkemäalueanalyysin perusteella näistä useimpiin rakennuksiin näkyy ainakin joitakin voimaloita. Todellisuudessa näkyvyys on mallinnettua huonompi, sillä näkymäalueanalyysissä ei ole huomioitu pihapuustoa, joka paikoitellen estää näkyvyyttä varsin tehokkaasti. Asutuksen kannalta muutoksen voimakkuus on keskisuurta luokkaa, paikoitellen kuitenkin vähäisempää, sillä pihapuusto ja rakennukset rajoittavat näkymiä tuulivoimaloiden suuntaan.

Näkymäanalyysin mukaan voimaloita on havaittavissa enimmäkseen viljelyalueilta, erityisesti Raution viljelylaaksosta sekä avosoilta ja avohakkuualueilta. Hankealueen lähialueen maisema muodostuu kahdentyyppisestä rakenteesta. Valtaosa alueesta on sulkeutunutta melko tasaista metsämaastoa. Vyöhykkeen länsiosa on verraten tasaista jokilaaksoa. Mainittavia seläniteitä ei ole. Maisemarakenteen näkökulmasta maiseman sietokyky on sulkeutuneella alueella hyvä mutta avoalueen osalta varsin heikko. Näin ollen tuulivoimaloista ei lähialueen sulkeutuneella osa-alueella koidu kovin suurta häiriötä, mutta jokilaakso-osuudella vaikutukset ovat voimakkaammat ja voivat paikoin olla tuntuvatkin. Sulkeutuneilla osuuksilla sekä paikoin soiden äärellä maisema on luonteeltaan pitkälti luonnonmaiseman kaltaista. Jokilaaksossa näkyy ihmisen kädenjälki: asutus ja sitä ympäröivät peltoalueet sekä loma-asutusta. Melko voimakkaasta peitteisyydestä johtuen voimaloita näkyy monilla alueilla vain hyvin paikallisesti. Raution jokilaakson luoteis- ja länsireunoille, Mustanevalle ja Jäkälännevalle voimaloita näkyy todennäköisesti paremmin alueiden avoimen luonteen takia. Soiden



lähistölle on jo rakennettu tuulivoimaloita, joten muutoksen voimakkuutta ei voida pitää merkityksellisenä. Maiseman luonteen muutos näkyy lähialuevyöhykkeellä kohtalaiselle alueelle.

Lähialueella on laajoja avoimia peltoalueita ja muutamia soita, mutta ainakaan kesäkaudella ne eivät ole erityisemmin virkistyskäytössä. Talvella pellot soveltuvat esim. hiihtämiseen tai moottorikelkkailuun. Vaikutuksen voimakkuus on talvikaudella korkeintaan keskisuuri. Virkistysreittien ja virkistyskäyttöön soveltuvien alueiden herkkyyks tuulivoimaloiden maisemavaikutuksille on vähäinen lukuun ottamatta avosoiita. Muutoksen voimakkuus on virkistyskäytön näkökulmasta korkeintaan keskisuuri lukuun ottamatta marjastukseen ja luonnon tarkkailuun soveltuvia avosuoalueita.

Lähivaikutusalueelle sijoittuu Kalajoella yksi Museoviraston rakennusperintörekisteriin kuuluva kohde, **Raution kirkko**, ja yksi maakunnallisesti arvokas rakennettu ympäristö, **Rautio**. Maakunnallisesti arvokkaita kulttuuriympäristökohteita Kalajoen puoleiselle lähialueelle sijoittuu kuusi ja paikallisesti arvokkaita kulttuuriympäristökohteita yksi.

Suurimmat vaikutukset kohdistuvat lähinnä Raution peltolaaksossa oleviin kohteisiin ja alueisiin.

Raution suunnasta näkyy osittain 0-16 voimalaa. Näkymäalueanalyysin mukaan ne näkyvät pääasiassa pelloille ja peltoaukeiden läpi kulkeville teille sekä osittain myös asutukseen. Useimmilla piha-alueilla on kuitenkin peittävää kasvillisuutta ja/tai toisia rakennuksia, jotka estävät tai rajoittavat voimaloiden näkymistä. Raution kulttuurimaisema-alueeseen kohdistuvan muutoksen suuruus on kohtalainen-vähäinen mutta maisema-alueen pohjoispuolella sijaitsevassa viljelymaisemassa vaikutus on suurempi.



*Kuva 26. Havainnekuva Rautiolta, 120 astetta (kuvauspiste 8). Etäisyys lähimpään Verkasalon voimalaan 3,7 km. Verkasalon tuulivoimaloiden roottoriympyrät korostettuna punaisella. Lähimmät Verkasalon tuulivoimalat on osoitettu numeroilla. Toiminnassa olevat lähialueiden voimalat korostettu Kytölä sini-sellä, Mutkalampi kirkkaan vihreällä, Pajukoski keltaisella, Saarenkylä tummansinisellä, Puutikankangas tummanvihreällä ja Kaukaisenneva pinkillä. Suunnitteilla olevat lähialueiden voimalat korostettu Pajukoski 2 tummanvihreällä, Malakankangas oranssilla, Hangaskurunkangas turkoosilla ja Kaukasen laajenus ruskealla.*

Taulukko 6. Tuulivoimapuiston vaikutukset lähivaikutusalueen arvoalueiden ja -kohteiden maisemakuvaan.

Vähäinen +	Ei vaikutusta	Vähäinen -	Kohtalainen --	Suuri ---	Erittäin suuri ----
---------------	------------------	---------------	-------------------	--------------	------------------------

Tuulivoimapuiston vaikutukset maisemaan ja kulttuuriympäristöön: lähialueen (0-9 km) arvoalueet ja -kohteet				
Kohde	Koh- teen herk- kyys	Muutoksen suuruus- luokka	Vaikutuksen merkittävyys	Perustelut
Valtakunnalliset kohteet				
Mattilanperän kylä, RKY-alue (2009)	---	--	--	Voimaloita näkyy osalle alueesta: eniten peloille ja niiden läpi kulkeville teille. Voimalat näkyvät vain osittain. Mattilanperän taloryhmän taustalla Mattilantiestä lounaiseen katsottuna näkyy 10-12 tuulivoimalaa. Kulttuurihistoriallisesti tärkeän taloryhmän pihapiirissä tuulivoimaloita näkyy enintään 4-6 kpl maaston korkeuserojen, ympäröivien metsäalueiden ja muiden rakennusten takaa. voimaloiden läheisyydestä johtuen muutos maisemakuvassa on suuri. Etäisyys lähimpään voimalaan: 1,5 km
Kalajokivarsi Ylivieskan keskustassa ja Savisilta, RKY-alue (2009)	--	-	-	Näkemäanalyysin mukaan 7-9 tuulivoimalaa näkyy Savisillalle. Todellisuudessa voimalat peittyvät osittain Hamarinkosken rannalla kasvavien puiden taakse, eli vaikutus maisemassa ei ole merkittävä. Savisillalta kosken yli länteen tuulivoimalat nousevat metsärajan yläpuolelle, mutta ne eivät vaikuta merkittävästi sillan kulttuurihistoriallisten arvojen säilymiseen. Muutos RKY-alueella on vähäinen. Etäisyys lähimpään voimalaan: 6,9 km
Asemakylä / Korhoskylä	---	-	-	Näkyvyysanalyysin mukaan Kauppakadulta ja Kauppakadun pihapiireihin näkyy enimmillään 20–22 tuulivoimalaa. Korhoskylän ympäristössä on kuitenkin paljon puustoa ja rakennuksia, jotka rajaavat näkymiä kohti tuulivoimaloita. Voimalat näkyvät kylässä katujen varrelta vain niiltä kohdista, mistä avautuu pitkiä avoimia näkymiä kohti pohjoista. Kylän miljöö on kuitenkin vaihtelevaa, ja tuulivoimaloiden vaikutus RKY-alueelle ei ole merkittävä. Etäisyys lähimpään voimalaan 7,7 km.
Raution kirkko, Kirkkolaki	--	-	-	Näkemäanalyysin mukaan Raution kirkon edustalle näkyy 4-6 tuulivoimalaa. Kirkon ympäristössä kasvava puusto rajaa näkymiä ja peittää voimaloita monin paikoin. Muutos Raution maisemakuvassa on suuruusluokaltaan kohtalainen. Etäisyys lähimpään voimalaan: 3,3 km
Ylivieskan kirkko, Kirkkolaki	---	-	-	Näkemäalueanalyysin mukaan Ylivieskan entisen kirkon paikalle näkyisi noin 20–24 voimalaa. Kirkonpaikkaa reunustaa kuitenkin puustoinen vyöhyke, joka peittää näkymiä kohti tuulivoimapuistoa. Tuulivoimaloiden maisemavaikutus on vähäinen. Etäisyys n. 7,1 km
Alavieskan tapuli, Kirkkolaki	---	-	-	Näkemäalueanalyysin mukaan Alavieskan tapulin alueelle näkyy enimmillään 26–33 tuulivoimalaa. Todellisuudessa puusto ja taajaman rakennukset rajoittavat voimaloiden näkymistä kirkon ja tapulin välittömässä

				läheisyydessä. Tuulivoimaloiden maisemavaikutus on vähäinen. Etäisyys lähimpään voimalaan n. 7,3 km
Helaalan mylly, Rakennussuojelulaki		-	-	Näkemäalueanalyysin mukaan Helaalan myllylle näkyy enimmillään 10–15 tuulivoimalaa. Myllyrakennus sijaitsee kuitenkin matalassa maastonkohdassa lähellä rantaa. Rantavyöhyke Helaalan myllystä länteen päin on myös puustoinen ja peittää näkymiä tuulivoimapuiston kohti. Tuulivoimaloiden maisemavaikutus on vähäinen. 7,4 km
Maakunnallisesti merkittävät alueet				
Kähtävä, Maakunnallisesti arvokas rakennettu kulttuuriympäristöalue	-	--	--	Hiekkiläntieltä ja sen varrella sijaitsevilta pihapiireiltä avautuu paikoittain pitkiä näkymiä lounaiseen Kähtävänajan peltolaakson suuntaan kaakkoon. Näiltä avoimilta paikoilta melkein kaikki Verkasalon tuulivoimalat näkyvät peltolaakson taustalla pohjoisessa, mutta tien varressa kasvava puusto rajaa näkymiä ja peittää voimaloita monin paikoin, etenkin laakson pohjois- ja lounaisreunoilla. Tuulivoimalat näkyvät lähes kaikille Kähtävänajan varrella sijaitseville pelloille. Muutos Kähtävän kyläympäristössä on kohtalainen. Etäisyys lähimpään voimalaan: 3,4 km
Rautio, Maakunnallisesti arvokas rakennettu kulttuuriympäristöalue	-	-	-	Lähimaiseman hallitsevassa elementtinä on Raution kirkko. Rautitontien varrella sijaitsevat tontit ovat puustoisia ja peittävät näkymiä tuulivoimaloiden ja kirkon suuntaan. Myös Vääräjoen rannat ovat puustoisia. Noin 7-9 tuulivoimalaa näkyy paikoitellen Rautiontielle, mutta ne jäävät Rautiontieltä kirkkoon päin avautuvassa näkymässä kirkon länsipuolelle. Uudet tuulivoimalat eivät merkittävästi vaikuta Raution kirkon asemaan kirkon lähiympäristössä. Muutos Raution kyläympäristössä on kohtalainen. Etäisyys lähimpään voimalaan: 3,2 km
Niemenlänkyän jokivarren talonpoikaistalot, Maakunnallisesti arvokas rakennettu kulttuuriympäristöalue	-	--	--	Niemenlänkyän talonpoikaistalot pihapiireineen sijoittuvat Hamarinkoskea myötäilevien Visalantien ja Niemenlänkyäntien varrelle. Molemmilta teiltä avautuu pitkiä näkymiä lounaiseen tuulivoimaloiden suuntaan ja suurin osa Verkasalon tuulivoimaloista on näkyvissä. Visalantieltä ja Niemenlänkyäntieltä johtaa tilusteitä joen rannalla sijaitseville pihapiireille. Pihapiireillä kasvaa vain yksittäisiä maisemapuita, jotka eivät juurikaan peitä näkymiä tuulivoimaloiden suuntaan. Sen vuoksi tuulivoimaloiden rakentaminen vaikuttaa merkittävästi maisemaan. Etäisyys lähimpään voimalaan: 5,5 km
Alavieskan kirkonkylä Maakunnallisesti arvokas rakennettu kulttuuriympäristöalue	-	-	-	Näkyvyysanalyysin mukaan Verkasalon tuulivoimapuiston kaikki voimalat näkyisivät paikoitellen Alavieskan kirkonkylän taajama-alueelta. Kirkonkylän alueella kasvaa kuitenkin korkeaa puustoa, joka rajaa tuulivoimaloiden näkyvyyttä. Kirkonkylän ympärillä on myös tiivis rakennettu taajama. Alavieskan kirkko on hallitsevassa asemassa vain Keskustieltä luoteiseen päin aukeavissa näkymissä, joissa tuulivoimalat jäävät näkymän takapuolelle. Muista suunnista tarkasteltuna kirkonkylän aluekokonaisuus jää puiden tai talojen taakse, ja aluekokonaisuus ei ole hahmoteltavissa. Muutos Alavieskan kirkonkyläympäristössä on vähäinen.

				Etäisyys lähimpään voimalaan: 7,3 km
Ylivieskan kauppakatu		-	-	Näkyvyydestarkastelun perusteella Ylivieskan kauppakadulle näkyisi enintään 13–15 tuulivoimalat. Alue on niin taajaan rakennettu, että näkymät voimaloiden suuntaan on erittäin rajoitetut. Tuulivoimaloiden vaikutus Ylivieskan kauppakatuun on vähäinen. Etäisyys lähimpään voimalaan n 7,3 km.
Ylivieskan rautatieaseman alue, Maakunnallisesti arvokas rakennettu kulttuuriympäristöalue		-	-	Näkyvyydestarkastelun perusteella Verkasalon kaikki voimalat näkyisivät Ylivieskan rautatieasemalle. Todellisuudessa Ylivieskan tiivisti rakennettu taajama peittää näkymiä kohti tuulivoimapuistoa. Yksittäiset voimalat saattavat näkyä asemakadun päätteessä. Tuulivoimaloiden vaikutus Ylivieskan rautatieasemaan on vähäinen. Etäisyys lähimpään voimalaan n. 7,5 km
Vanhakirkko		-	-	Näkyvyydestarkastelun perusteella tuulivoimalat eivät näy Vanhakirkon alueelle. Etäisyys lähimpään voimalaan n. 7.7 km
Maakunnallisesti merkittävät kulttuuriympäristön arvoalueiden ulkopuolella, Kalajoen kaupunki				
Raution entinen pappila	-	-	-	Raution entinen pappila sijaitsee hieman päätieltä sivussa lähellä Verkasalon hankealueelle ulottuvaa metsäistä selänteen reunaa. Näkemäanalyysin mukaan pihapiiriin voi näkyä 14- 20 voimalan yläosa mutta puusto rajoittaa näkymiä. Johtuen lyhyestä etäisyydestä voimaloihin maisemavaikutus on kohtalainen
Ala-Typpö		-	-	Näkemäanalyysin mukaan Ala-Typpön pihapiiriin voi näkyä enimmillään noin 20 voimalaa, mutta Verkasalon ja Ala-Typpön välissä on laajat puustoiset alueet, jotka rajoittavan näkymiä. Muutos on vähäinen.
Haapamäki		-	-	Näkemäanalyysin mukaan Haapamäen pihapiiriin voi näkyä 28-33 voimalaa. Pihapiirin ympäristö on melko avoin Verkasalon suuntaan. Vaikutus maisemaan on kohtalainen.
Paikallisesti merkittävät alueet ja kohteet Kalajoella				
Raution seurakuntakoti	-	-	-	Raution seurakuntakoti sijaitsee peitteisessä ympäristössä lähellä Raution kirkkoa. Verkasalon voimalaitokset eivät käytännössä näy puuston takaa seurakuntakodin pihapiiriin.

#### 8.6.6.4. Tuulivoimapuiston vaikutukset ulommalla vaikutusalueella (9-20 km)

Ulompana vaikutusalueena tarkastellaan aluetta, jolta on noin 9-20 kilometrin etäisyys lähimpiin tuulivoimaloihin. Etäisyyden kasvaessa voimaloiden havaittavuus heikkenee. Myös maisemaa hallitseva ominaisuus pienenee. Ulommalla vaikutusalueella voimalat eivät etäisyydestä johtuen enää hallitse maisemaa. Viimeistään noin kymmenen kilometrin etäisyydellä tuulivoimala ”sulautuu” ympäristöönsä. 10–20 kilometrin etäisyydellä ja sitä kauempaa tuulivoimalat näyttävät pieniltä horisontissa ja voimalan hahmottaminen on vaikeaa maiseman muista elementeistä johtuen.

Tuulivoimapuiston ulompi vaikutusalue ulottuu Sievin, Kannuksen, Kalajoen, Alavieskan ja Ylivieskan kuntarajojen sisään.



Kalajoella ulomman vaikutusvyöhykkeen maisema on lähivaikutusalueen tapaan pääosin tasaista, sulkeutunutta metsämaastoa, joka ei ole erityisen herkkää muutoksille. Alueen lounaisosassa sijaitsee myös Vääräjokilaakson alue viljelymaisemineen. Vääräjokilaakson ohella vyöhykkeellä on myös muita pienempiä viljely-aluekokonaisuuksia ja avosuoalueita. Maisemarakenteen näkökulmasta maiseman sietokyky on sulkeutuneilla alueilla hyvä mutta avoalueiden osalta varsin heikko. Tuulivoimaloiden suuntaan avautuu pitkiä, esteettömiä näkymiä viljelysaukeiden ja vesistöjen ääreltä. Esteettömimmin voimalaitokset näkyvät Mökkiperältä, Mustanevalta ja Jäkälänevalta mutta peltoja reunustava puusto rajoittaa näkymiä monin paikoin ja vaikutukset kohdistuvat melko rajoitetuille alueille. Maiseman sietokyky ei ylity, mutta muutoksen voimakkuus on paikoin vähintään keskisuuri.

Ulommalla vaikutusalueella sijaitsee yksi maakunnallisesti arvokas rakennettu kulttuuriympäristö, Kääntä sekä osa Pitkäsenkylän -Tyngän maakunnallisesti arvokkaasta kulttuurimaisemasta. Molemmat arvokohteet sijaitsevat pitkän matkan päässä voimaloista ja niiden ja voimaloiden väliin jää puustoisia vyöhykkeitä, joten näkyvyyden arvioidaan olevan pieni ja vaikutuksen vähäinen.

Kalajoella Verkasalon ulommalla vaikutusvyöhykkeellä on vähemmän asutusta kuin lähivaikutusvyöhykkeellä. Ulomman vaikutusalueen asutus on keskittynyt pääasiassa Vääräjoen varteen Typpöön, Lyllynperään tai Kärkiseen. Teiden varressa ja pienempien peltotilkkujen yhteydessä on myös haja-asutusta. Astutuksen näkökulmasta muutoksen vaikutus on vähäinen ja muutoksen voimakkuus jää pääsääntöisesti melko pieneksi, sillä puusto ja metsä rajoittavat näkymiä tuulivoimaloiden suuntaan.

Näkymäalueanalyysin mukaan voimat näkyvät ulommalla vaikutusvyöhykkeellä lähinnä Vääräjokilaaksoon ja Mökkiperän pelloille ja niiden läpi kulkeville teille sekä muutamille suoalueille, mutta tien-vierus-, piha- ja rantapuusto rajaavat näkymiä. Laajemmille viljelyaukeille sekä niiden läpi kulkeville tieosuuksille voimaloita kuitenkin näkyy. Muutoksen voimakkuus jää kuitenkin melko pieneksi. Avosoille voimat näkyvät esteettömämmin ja muutoksen voimakkuus on suuri, mutta kokijoiden lukumäärään suhteutettuna maiseman muutoksen merkitys on suhteellisen vähäinen, vaikkakin voimaloiden näkyminen horisontissa muuttaa suolla kävijän luontokokemusta.



*Kuva 27. Havainnekuva Tyngästä, 120 astetta (kuvauspiste 12). Etäisyys lähimpään Verkasalon voimalaan 15,1 km. Verkasalon tuulivoimaloiden roottoriympyrät korostettuna punaisella. Lähimmät Verkasalon tuulivoimat on osoitettu numeroilla. Toiminnassa olevat lähialueiden voimat korostettu Kytölä sini-sinillä, Mutkalampi kirkkaan vihreällä, Pajukoski keltaisella, Saarenkylä tummansinisellä, Puutikankangas tummanvihreällä ja Kaukaisenneva pinkillä. Suunnitteilla olevat lähialueiden voimat korostettu Pajukoski 2 tummanvihreällä, Malakankangas oranssilla, Hangaskurunkangas turkoosilla ja Kaukasen laajenus ruskealla. Roottoreiden lavat näkyvät hiukan puustoisien horisontin yllä ja vaikutus maisemakuvaan on vähäinen.*