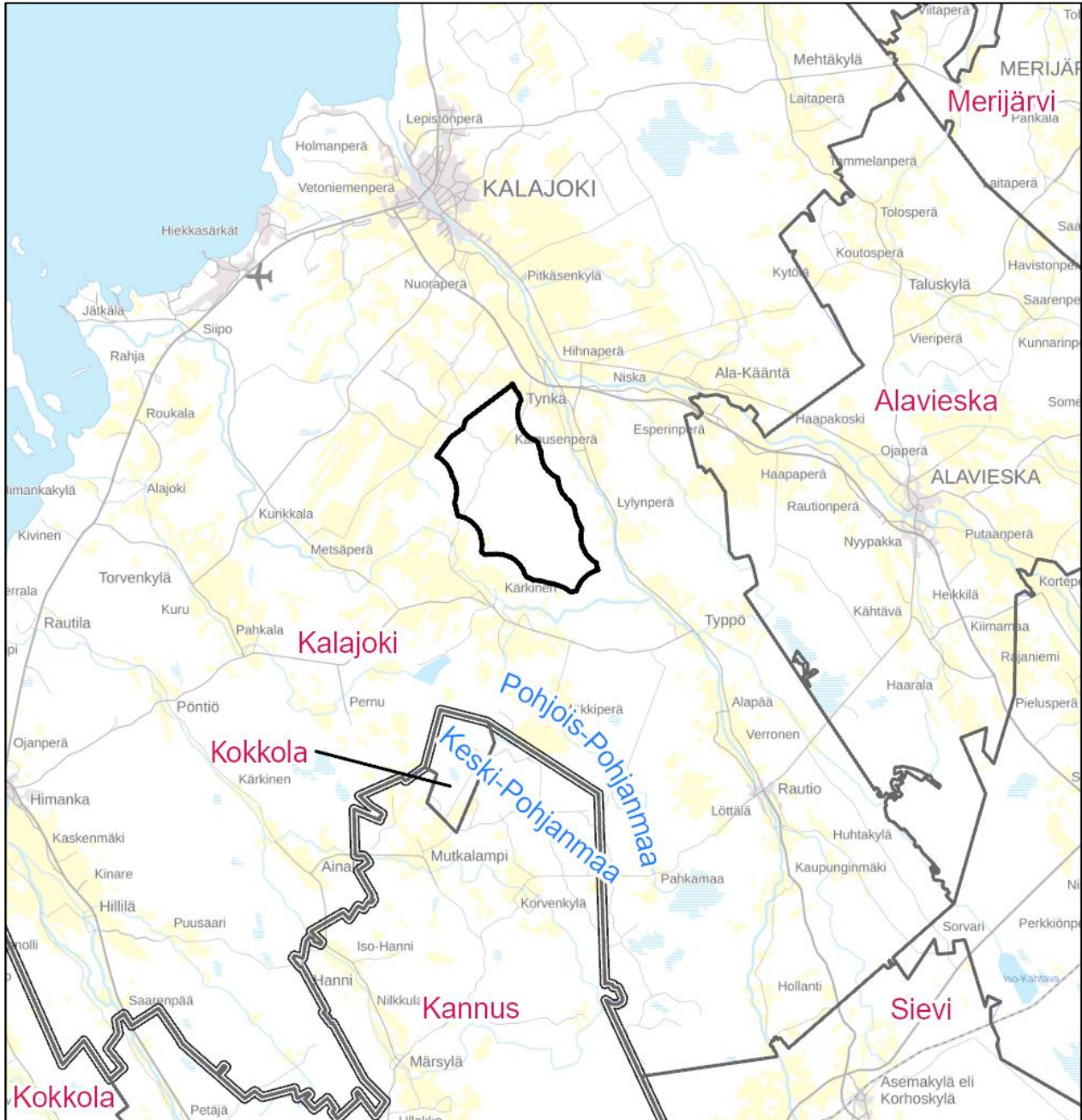


# Tallikallion tuulivoimaosayleiskaava

## OSALLISTUMIS- JA ARVIOINTISUUNNITELMA



Kalajoen kaupunki

27.3.2024

**SITOWISE**



## SISÄLLYSLUETTELO

SISÄLLYSLUETTELO.....	3
1 OSALLISTUMIS- JA ARVIOINTISUUNNITELMA (OAS).....	4
2 YMPÄRISTÖVAIKUTUSTEN ARVIOINTIMENETTELY (YVA) .....	4
3 SUUNNITTELUALUE.....	4
4 SUUNNITTELUN TAVOITTEET .....	6
5 SUUNNITTELUN LÄHTÖKOHDAT .....	6
5.1 Valtakunnalliset alueidenkäyttötavoitteet.....	6
5.2 Maakuntakaava .....	7
5.3 Yleis- ja asemakaavat.....	10
5.4 Lähialueen muut tuulivoimahankkeet .....	13
6 LAADITTAVAT SELVITYKSET.....	14
7 VAIKUTUSTEN ARVIOINTI .....	14
8 OSALLISTUMINEN JA TIEDOTTAMINEN .....	15
8.1 Osalliset.....	15
8.2 Viranomaisyhteistyö .....	16
8.3 Osallistuminen ja vuorovaikutuksen järjestäminen.....	16
8.4 Valitus .....	18
9 TAVOITEAIKATAULU .....	18
11 YHTEYSTIEDOT .....	19

## 1 Osallistumis- ja arviointisuunnitelma (OAS)

Maankäyttö- ja rakennuslain (MRL) 63 §:n mukaan tulee kaavoitustyöhön sisällyttää kaavan laajuuteen ja sisältöön nähden tarpeellinen suunnitelma osallistumis- ja vuorovaikutusmenettelystä sekä kaavan vaikutusten arvioinnista. Osallistumis- ja arviointisuunnitelma (OAS) asetetaan nähtäville kaavatyön aloitusvaiheessa. Osalliset voivat lausua mielipiteensä osallistumis- ja arviointisuunnitelmasta.

Osallistumis- ja arviointisuunnitelmassa kerrotaan, mitä on suunnitteilla ja missä, ketkä ovat kaavatyön osalliset, milloin ja miten alueen suunnitteluun voi vaikuttaa, arvioitu aikataulu, suunnittelutyön lähtökohdat, tavoitteet ja työn aikana tehtävät selvitykset sekä vaikutusten arvioinnit.

Osallistumis- ja arviointisuunnitelmaa (OAS) tarkennetaan tarvittaessa kaavatyön edetessä.

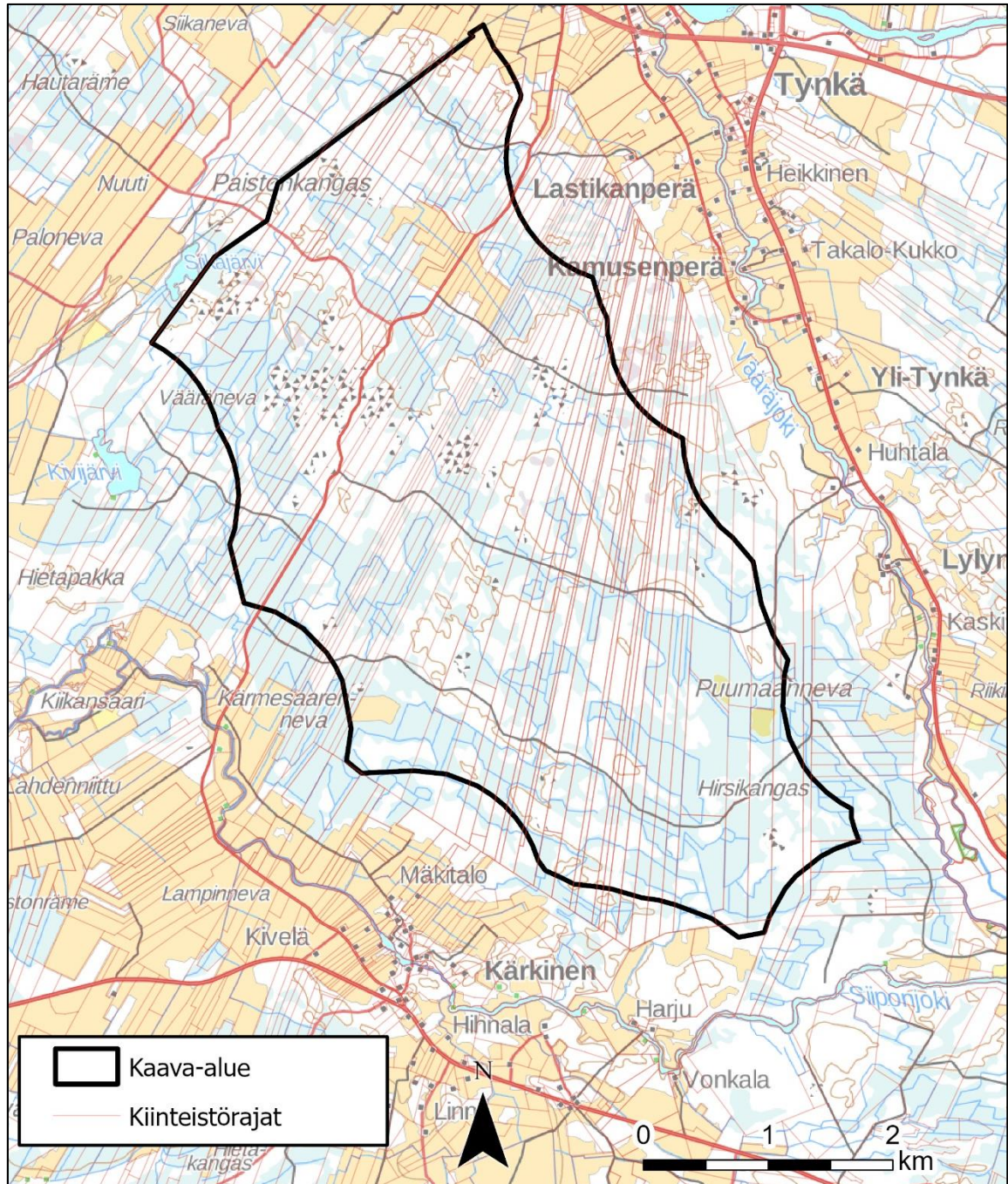
## 2 Ympäristövaikutusten arviointimenettely (YVA)

Hankkeesta tehdään YVA-lain mukainen ympäristövaikutusten arviointi samaan aikaan, kun alueelta laaditaan kaavaa. Vaikka YVA toteutetaan samanaikaisesti kaavan laatimisen kanssa, osayleiskaavoitus ja ympäristövaikutusten arviointimenettely (YVA) toteutetaan erillisinä menettelyinä.

## 3 Suunnittelualue

Suunnittelualue sijaitsee Kalajoella Tallikallion alueella noin 7 kilometriä Kalajoen keskustasta kaakkoon. Kaavoitettavan alueen ala on noin 2028 hehtaaria.

Hankealue on pääosin metsää ja osittain avosuota.



Kuva 3.1. Kaava-alueen rajaus.

## 4 Suunnittelun tavoitteet

Neoen Renewables Finland Oy suunnittelee tuulivoimahanketta kaava-alueelle. Kaavoituksen tavoitteena on mahdollistaa maksimissaan 22 tuulivoimalan ja niihin liittyvien yhdys- ja huoltoteiden sekä sähköaseman ja maakaapeleiden rakentaminen laatimalla MRL 77 a §:n mukainen oikeusvai-kutteinen osayleiskaava, jota voidaan käyttää suoraan tuulivoimalan rakennusluvan myöntämisen perusteena. Tuulivoimaloita ei esitetä kaavassa alle 2 km etäisyydelle asutuksesta.

## 5 Suunnittelun lähtökohdat

### 5.1 Valtakunnalliset alueidenkäyttötavoitteet

Maankäyttö- ja rakennuslain 24 §:n mukaan alueidenkäytön suunnittelussa on huolehdittava valtakunnallisten alueidenkäyttötavoitteiden huomioon ottamisesta siten, että edistetään niiden toteut-tamista. Valtioneuvosto päätti valtakunnallisista alueidenkäyttötavoitteista 14.12.2017.

Tavoitteilla pyritään edistämään muun muassa energiahuollon uudistusta, luonto- ja kulttuuriym-päristön elinvoimaa ja luonnonvarojen kestäväää käyttöä sekä muutosta kohti vähähiilistä yhteis-kuntaa. Tallikallion laajennuksen tuulivoimahankkeen suunnitteluun vaikuttavat ainakin seuraavat valtakunnalliset alueidenkäyttötavoitteet:

#### Terveellinen ja turvallinen elinympäristö

- Varaudutaan sään ääri-ilmiöihin ja tulviin sekä ilmastonmuutoksen vaikutuksiin. Uusi raken-taminen sijoitetaan tulvavaara-alueiden ulkopuolelle tai tulvariskien hallinta varmistetaan muutoin.
- Ehkäistään melusta aiheutuvia ympäristö- ja terveyshaittoja.

#### Elinvoimainen luonto- ja kulttuuriympäristö sekä luonnonvarat

- Huolehditaan valtakunnallisesti arvokkaiden kulttuuriympäristöjen ja luonnonperinnön arvo-jen turvaamisesta.
- Edistetään luonnon monimuotoisuuden kannalta arvokkaiden alueiden ja ekologisten yh-teyksien säilymistä.
- Huolehditaan virkistyskäyttöön soveltuvien alueiden riittävydestä sekä viheralueverkoston jatkuvuudesta.

#### Alueidenkäyttö tukee siirtymistä vähähiiliseen yhteiskuntaan

- Edistetään uusiutuvien energianlähteiden käyttöä avaimena kohti fossiilitonta tulevaisuutta.

#### Uusiutumiskykyinen energiahuolto

- Varaudutaan uusiutuvan energian tuotannon ja sen edellyttämien logististen ratkaisujen tar-peisiin. Tuulivoimalat sijoitetaan ensisijaisesti keskitetysti usean voimalan yksiköihin. Turva-taan valtakunnallisen energiahuollon kannalta merkittävien voimajohtojen ja kaukokuljetta-miseen tarvittavien kaasuputkien linjaukset ja niiden toteuttamismahdollisuudet. Voimajoh-tolinjauksissa hyödynnetään ensisijaisesti olemassa olevia johtokäytäviä.

## 5.2 Maakuntakaava

### Pohjois-Pohjanmaan maakuntakaava

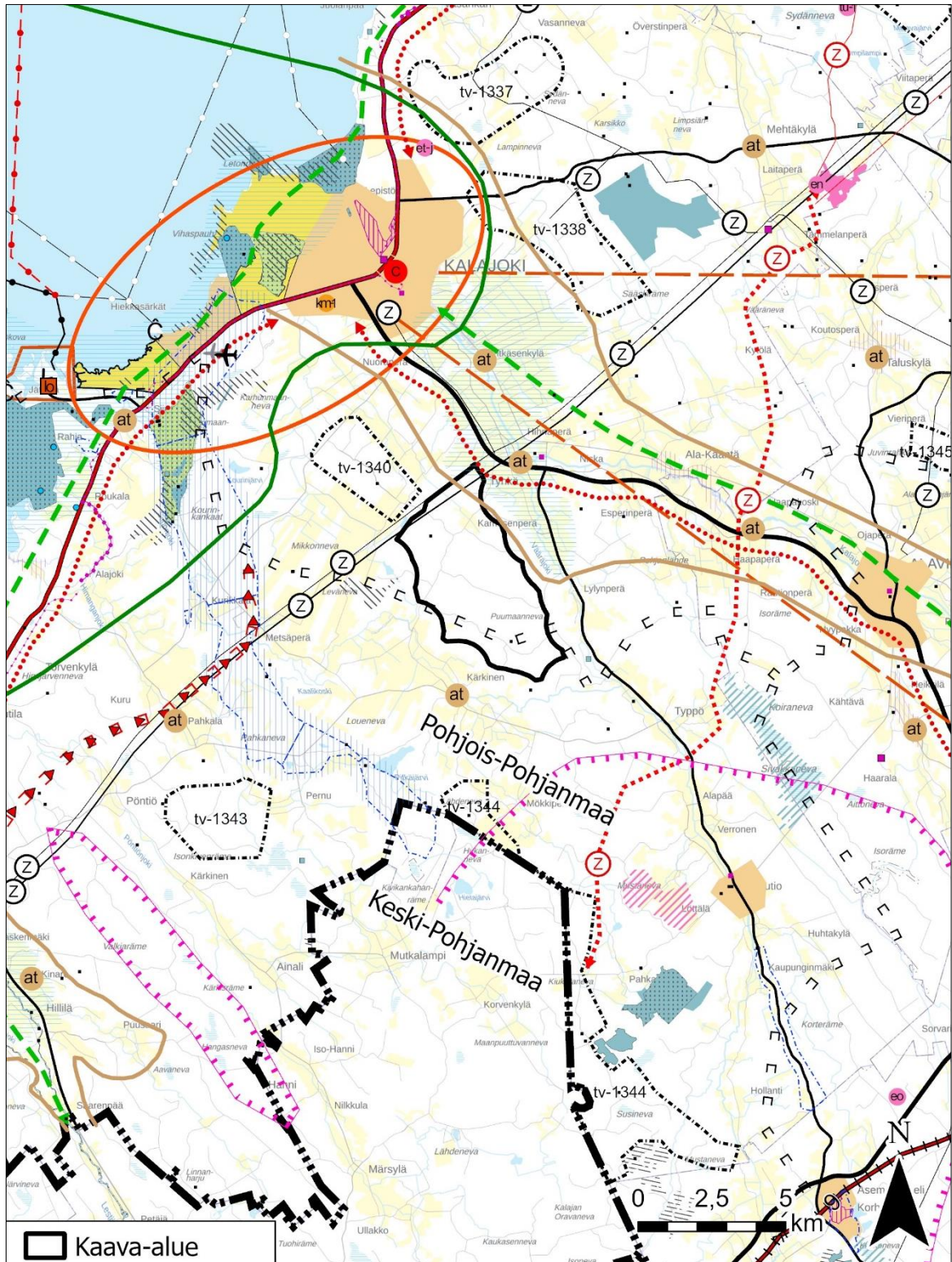
Kaava-alue sijaitsee Pohjois-Pohjanmaan maakunnan alueella. Kaava-alueella voimassa Hanhikiven ydinvoimamaakuntakaava sekä Pohjois-Pohjanmaan maakuntakaava, 1. vaihemaakuntakaava, 2. vaihemaakuntakaava ja 3. vaihemaakuntakaava ( Kuva 5.1).

Hanhikiven ydinvoimamaakuntakaavassa ei ole merkintöjä tai määräyksiä, joilla olisi merkitystä tuulivoiman tuotannon tai sen vaikutusten kannalta.

- Pohjois-Pohjanmaan 1. vaihemaakuntakaava (Energiantuotanto ja -siirto, kaupan palvelurakenne, luonnonympäristö, liikennejärjestelmä ja logistiikka) on hyväksytty 2.12.2013, vahvistettu ympäristöministeriössä 23.11.2015 ja saanut lainvoiman KHO:n ratkaisulla 2017:3.
- Pohjois-Pohjanmaan 2. vaihemaakuntakaava (kulttuuriympäristöt ja maisema-alueet, maaseudun asutusrakenne, virkistys- ja matkailualueet, seudulliset ampumaradat ja materiaalikeskukset, puolustusvoimien alueet) ja 3. vaihemaakuntakaava (pohjavesi- ja kiviainesalueet, mineraalipotentiali- ja kaivosalueet, Oulun seudun liikenne ja maankäyttö, tuulivoima-alueiden tarkistukset, Vaalan ja Himangan kaavamerkintöjen tarkistukset sekä muut tarvittavat päivitykset) on hyväksytty 7.12.2016 ja saanut lainvoiman 2.2.2017.
- Pohjois-Pohjanmaan 3. vaihemaakuntakaava (pohjavesi- ja kiviainesalueet, mineraalipotentiali- ja kaivosalueet, Oulun seudun liikenne ja maankäyttö, tuulivoima-alueiden tarkistukset, Vaalan ja Himangan kaavamerkintöjen tarkistukset sekä muut tarvittavat päivitykset) on hyväksytty 11.6.2018, saanut lainvoiman 17.1.2022 KHO:n ratkaisulla 2022:11.

Lisäksi alueella on valmisteluvaiheessa Pohjois-Pohjanmaan energia- ja ilmastovaihemaakuntakaava. Pohjois-Pohjanmaan maakuntahallitus on 19.12.2023 (§ 178) hyväksynyt energia- ja ilmastovaihemaakuntakaavan ehdotuksen lausuntoaineiston maankäyttö- ja rakennusasetuksen 13 §:n mukaisesti kuultavaksi. Lausuntoja sai toimittaa 23.2.2024 asti. Tämä kuulemiskierros ei ollut julkinen, joten lausunnot pyydettiin ainoastaan niiltä tahoilta, jotka sisältyvät asetuksen kirjaukseen. Kaavan toinen viranomaisneuvottelu järjestetään alkuvuodesta 2024, ja julkinen ehdotusvaiheen kuuleminen loppuvuodesta 2024.

Maakuntakaavan ehdotusvaiheessa toteutetaan yleispiirteinen Natura-alueita koskeva selvitys (6/2023-4/2024), jossa tarkastellaan Pohjois-Pohjanmaan Natura-alueille tuulivoimarakentamisesta kohdistuvia vaikutuksia ja Natura-alueiden ulkopuolisten suojelualueiden ekologista verkostoa. Tulokset saadaan käyttöön Pohjois-Pohjanmaan energia- ja ilmastovaihemaakuntakaavan julkiseen kuulemiseen syksyllä 2024. Maakunnallinen aluerakennetyö on myös käynnistetty. Tavoitteena on saada vaihemaakuntakaava hyväksymiskäsittelyyn maakuntahallitukseen ja -valtuustoon vuoden 2024 aikana.


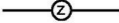



Kuva 5.1 Ote Pohjois-Pohjanmaan maakuntakaavojen yhdistelmäkartasta (18.1.2022).

Kaava-alueen sijoittuu osittain Pohjois-Pohjanmaan 2. ja 3. vaihemaakuntakaavan maaseudun kehittämisen kohdealueelle. Lisäksi kaava-alueen kohdalle sijoittuu 2. ja 3. maakuntakaavoissa moottorikelkkailureitti tai -ura sekä pääsähköjohto 400 kV ja 220 kV sekä pääsähköjohto 110 kV (1. ja 3. vmkk).

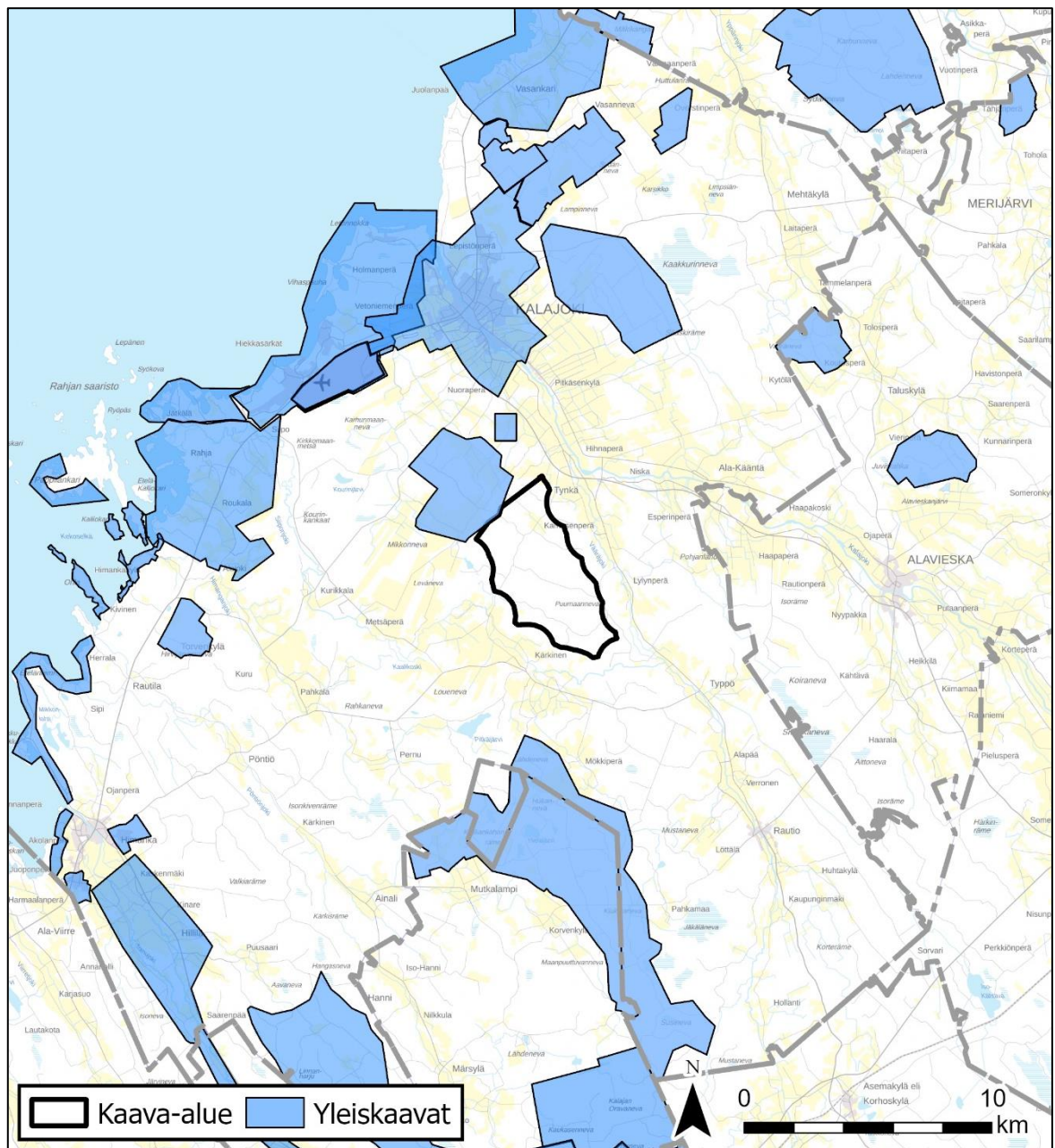


Taulukko 5.1. Kaava-alueella ja sen läheisyydessä olevia pohjois-Pohjanmaan maakuntakaavojen merkintöjä.

Kaavamerkintä	Merkinnän kuvaus ja suunnittelumääräys
	<p><b>Maaseudun kehittämisen kohdealue (2. ja 3. vmkk)</b></p> <p>Merkinnällä osoitetaan ylikunnallisia maaseutuasutuksen alueita, joilla kehitetään erityisesti maatalouteen ja muihin maaseutuelinkeinoihin, luonnon- ja kulttuuriympäristöön sekä maisemaan tukeutuvaa asumista, elinkeinotoimintaa ja virkistyskäyttöä. Vyöhykkeillä on tarvetta kehittää kuntien yhteistyöllä yhtenäisiä suunnitteluperiaatteita.</p> <p>Kehittämisperiaatteet:</p> <p>Alueita kehitetään jokiluontoon ja -maisemaan perustuvana sekä valtakunnallisesti ja maakunnallisesti merkittäviin kulttuuriympäristöihin ja -kohteisiin tukeutuvana asumis-, virkistys- ja vapaa-ajan alueena ja luontomatkailuvyöhykkeenä. Maaseutua kehitettäessä sovitetaan yhteen maaseutuelinkeinojen, pysyvän asutuksen ja loma-asutuksen tavoitteet, erityisesti maatalouden toimintaedellytykset huomioon ottaen. Loma-asutuksen ja matkailupalvelujen suunnitelmallisella kehittämisellä pyritään tukemaan maaseudun pysymistä asuttuna. Kohdealueella sijaitsevia taajamia kehitetään erityisesti jokimaiseman arvojen ja mahdollisuuksien pohjalta.</p> <p>Suunnittelumääräykset:</p> <p>Yksityiskohtaisemmassa suunnittelussa on kiinnitettävä huomiota luonnon ja ympäristön kestävään käyttöön, maatalouden ja muiden maaseutuelinkeinojen toimintaedellytyksiin, maiseman hoitoon, vesistön vedenlaadun turvaamiseen ja ulkoilureittien kehittämiseen. Yksityiskohtaisemmassa kaavoituksessa tulee määritellä tulvan aiheuttamat rajoitukset rakentamiselle.</p>
	<p><b>Moottorikelkkailureitti tai -ura (2. ja 3. vmkk)</b></p> <p>Merkinnällä osoitetaan olemassa olevia ja suunniteltuja moottorikelkkailun pääreittejä</p>
	<p><b>Pääsähköjohto 400 kV ja 220 kV (1. ja 3. vmkk)</b></p>
	<p><b>Pääsähköjohto 110 kV (1. ja 3. vmkk)</b></p>
<p><b>Kaavassa huomioitavat koko maakuntakaava-alueetta koskevat määräykset:</b></p>	
<p><b>Maa- ja metsätalous (2. vmkk)</b></p> <p><b>Yleisiä suunnittelumääräyksiä:</b></p> <p>Yksityiskohtaisemmassa suunnittelussa on turvattava hyvien ja yhtenäisten peltoalueiden säilyminen tuotantokäytössä. Maaseutua kehitettäessä on pyrittävä sovittamaan yhteen asutuksen tavoitteet ja maatalouden, mukaan lukien karjatalouden, toimintaedellytykset.</p> <p>Maankäyttöä suunniteltaessa on tuettava metsätalousalueiden ja -yksiköiden yhtenäisyyttä ja toimivuutta. Metsätaloutta suunniteltaessa tulee edistää metsien monipuolista hyödyntämistä yhteen sovitamalla eri käyttömuotojen ja luonnon monimuotoisuuden tavoitteita.</p>	
<p><b>Tuulivoimaloiden rakentaminen (1. ja 3. vmkk)</b></p> <p><b>Yleisiä suunnittelumääräyksiä:</b></p> <p>Maakuntakaavassa osoitettujen tuulivoimala-alueiden ulkopuolelle voidaan toteuttaa tuulipuistoja, jotka eivät ole merkitykseltään seudullisia.</p> <p>Perämeren rannikkoalueella tuulivoimarakentaminen tulee sijoittaa ensisijaisesti maakuntakaavassa osoitetuille tuulivoimaloiden alueille. Tapauskohtaisesti voidaan harkita tuulivoimaloiden sijoittamista myös muille alueille, mikäli se ei merkittävästi lisää tuulivoimarakentamisesta aiheutuvia haitallisia yhteisvaikutuksia asutukseen, maisemaan, linnustoon tai muuhun ympäristöön.</p> <p>Tuulivoimalat tulee lähtökohtaisesti sijoittaa linnuston kannalta tärkeiden alueiden ulkopuolelle. Tapauskohtaisesti voidaan harkita tuulivoimarakentamista myös näille alueille, mikäli tuulivoimarakentaminen ei heikennä alueiden linnustoarvoja.</p> <p>Tuulivoimarakentamista suunniteltaessa voimalat tulee sijoittaa valtakunnallisesti ja maakunnallisesti arvokkaiden maisema-alueiden ja rakennettujen kulttuuriympäristöjen, luonnonsuojelualueiden, Natura 2000 -verkoston alueiden, harjunsuojeluohjelman alueiden, maakuntakaavan luo -alueiden ja seudullisesti merkittävien virkistysalueiden ulkopuolelle.</p> <p>Tuulivoimarakentamista suunniteltaessa on otettava huomioon eri hankkeiden yhteisvaikutukset erityisesti asutukseen, maisemaan ja linnustoon sekä pyrittävä ehkäisemään haitallisia vaikutuksia. Tuulivoimarakentamisen</p>	

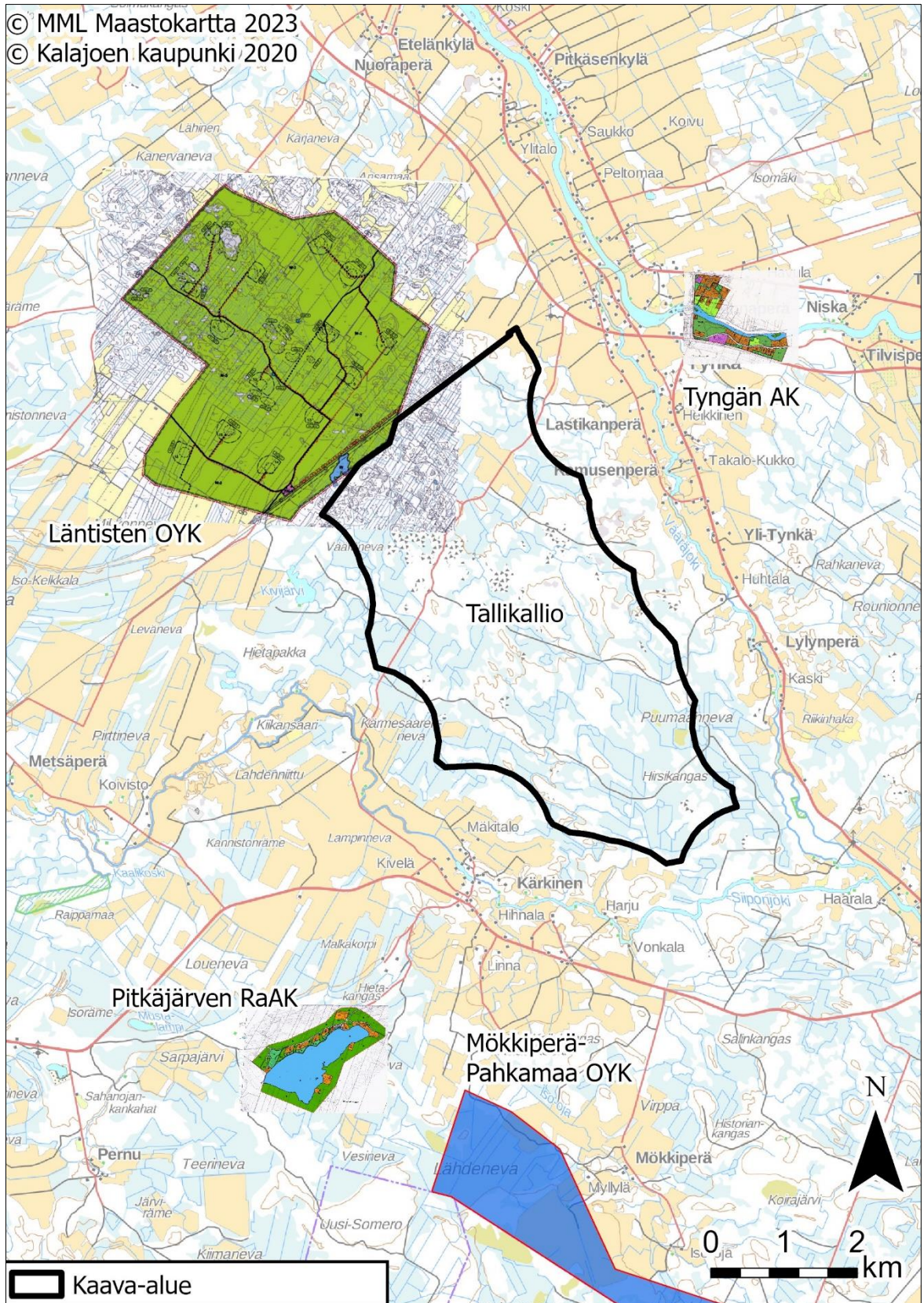
Kaavamerkintä	Merkinnän kuvaus ja suunnittelumääräys
	<p>yksityiskohtaisemmassa suunnittelussa on varmistettava, ettei asutukselle aiheudu merkittäviä melu- ja välkevaikutuksia ja että valtakunnallisten kulttuuriympäristöjen arvot säilyvät.</p> <p>Lähekkäin sijoittuvien tuulivoimala-alueiden liittäminen sähköverkkoon on pyrittävä keskittämään yhteiseen johtokäytävään.</p> <p>Tuulivoimarakentamista suunniteltaessa on otettava huomioon lentoliikenteestä, liikenneväylistä ja tutkajärjestelmistä johtuvat rajoitteet voimaloiden koolle ja sijoittelulle sekä selvítettävä tuulivoimaloiden vaikutukset puolustusvoimien toimintaan. Poronhoitoalueella tulee turvata poronhoidon edellytykset.</p> <p>Tuulivoimarakentamista suunniteltaessa on kuultava puolustusvoimia. Suunnittelussa tulee turvata puolustusvoimien toimintaedellytykset sekä ottaa erityisesti huomioon puolustusvoimien toiminnasta, kuten tutkajärjestelmistä ja radioyhteyksien turvaamisesta johtuvat rajoitteet</p>

### 5.3 Yleis- ja asemakaavat

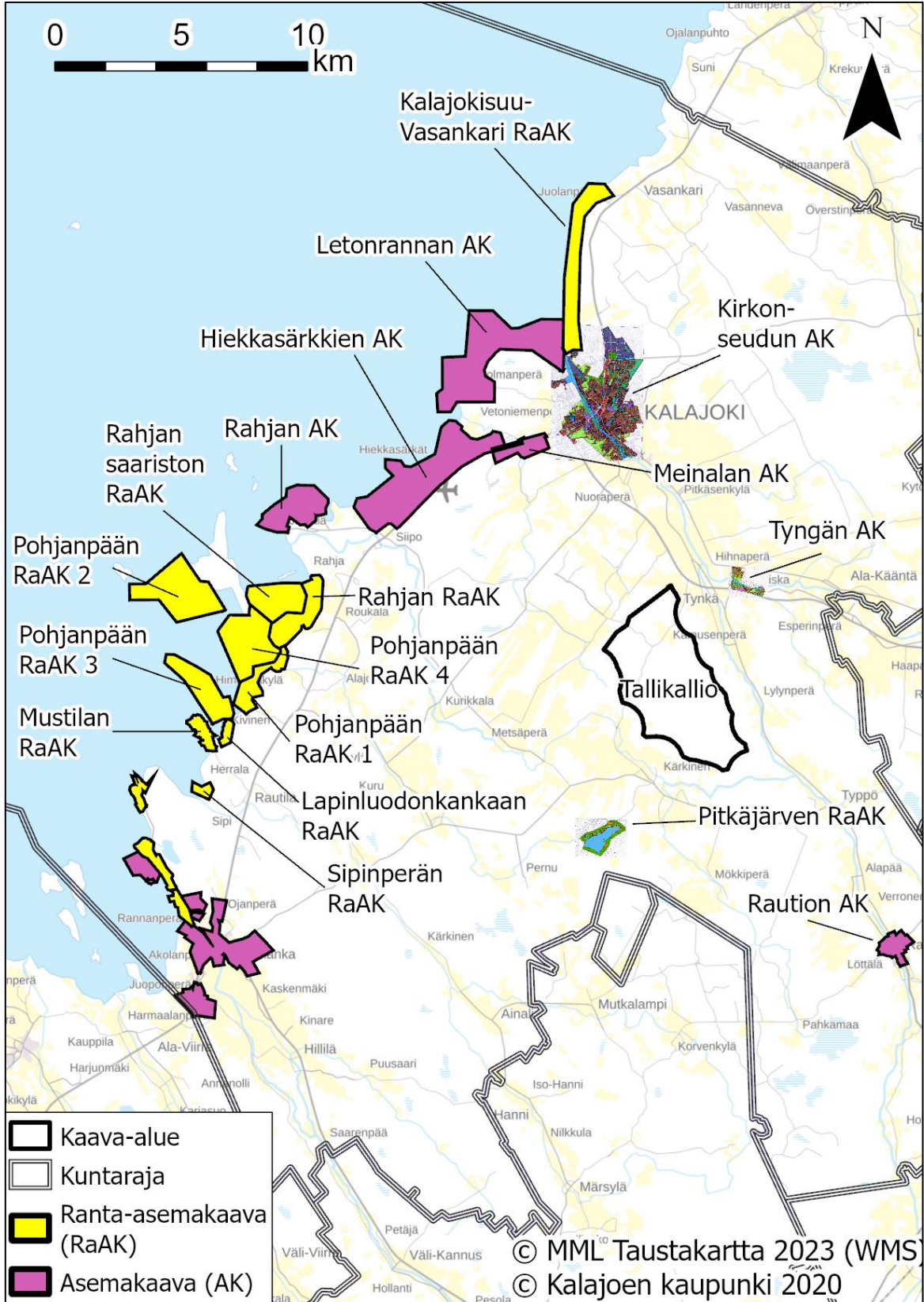


Kuva 5.2. Kaava-alueen lähistöllä olevat yleiskaavat.

Kaava-alueella ei ole voimassa yleis- tai asemakaavoja. Kaava-alue rajautuu Läntisten tuulivoimaosayleiskaavaan.



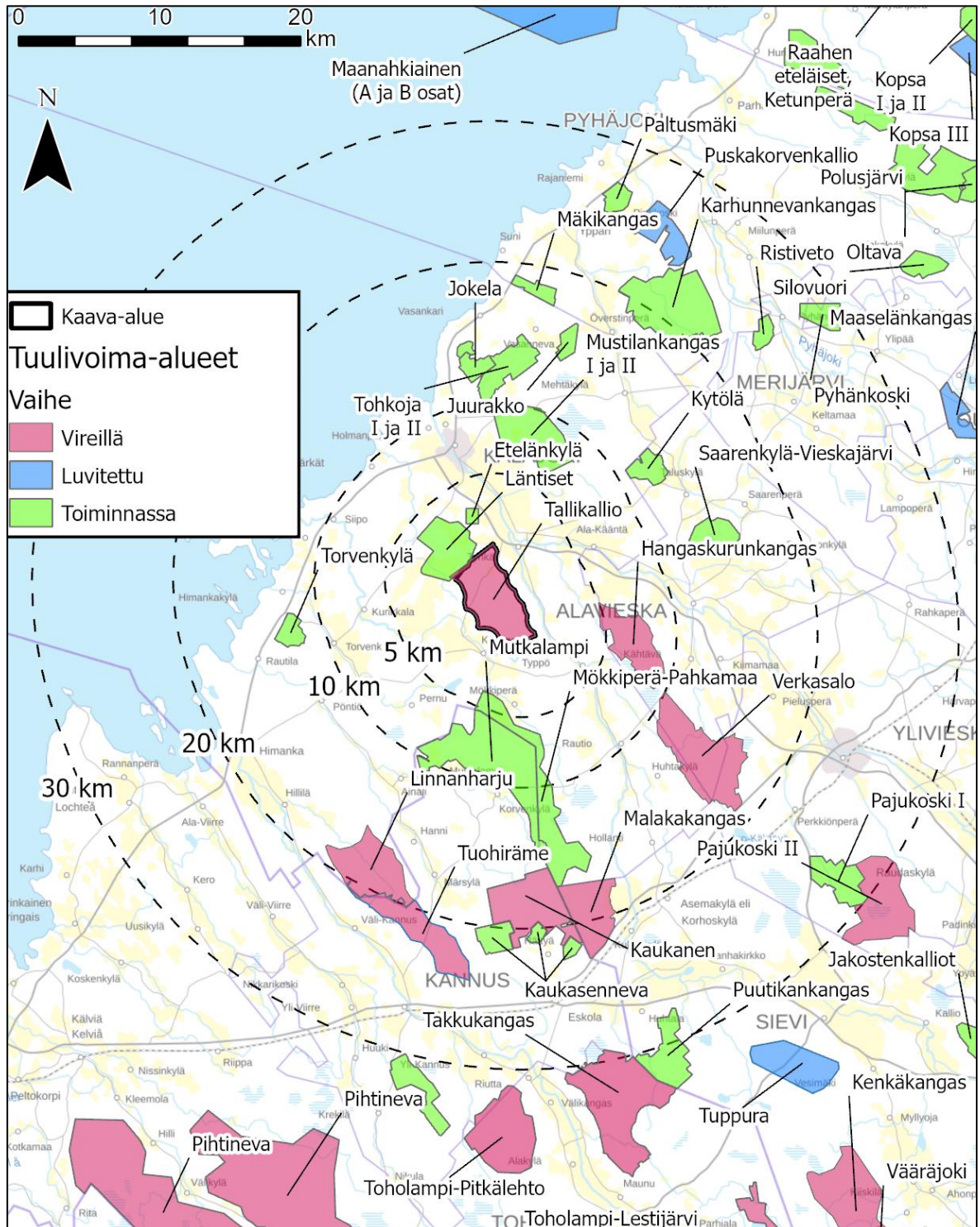
Kuva 5.3. Tarkempi ote kaava-alueen lähellä sijaitsevista yleiskaavoista ja ranta-asemakaavoista.



Kuva 5.4. Kaava-alueen lähistöllä olevat asema- ja ranta-asemakaavat.

5.4 Lähialueen muut tuulivoimahankkeet

Seuraavassa kuvassa on esitetty lähialueen muut tiedossa olevat tuulivoimahankkeet.



Kuva 5.5. Kaava-alueen lähiympäristön muut tuulivoimalat ja tuulivoimahankkeet.

Lähialueen jo toiminnassa olevat tuulivoimalat ja suunnitteilla olevat tuulivoimahankkeet otetaan huomioon kaavan vaikutusten arvioinnissa siinä mittakaavassa kuin mahdollisia yhteisvaikutuksia arvioidaan voivan aiheuttaa.

Tallikallion läheisyyteen sijoittuu muita tuulivoimahankkeita. Kaava-alue rajautuu Läntisten toiminnassa olevaan tuulivoima-alueeseen. Alle 10 kilometrin etäisyydelle sijoittuu sen lisäksi toiminnassa olevat Etelänkylän, Mustilankankaan, Mökkiperä-Pahkamaan ja Mutkalammen tuulivoima-alueet. Alle 10 kilometrin etäisyydelle sijoittuvat vireillä olevat Hangaskurunkankaan ja Verkasalon tuulivoimahankkeet.

## 6 Laadittavat selvitykset

Kaavoituksen kanssa samaan aikaan tehdään YVA-lain (Laki ympäristövaikutusten arviointimenettelystä) mukainen ympäristövaikutusten arviointi. Kaavassa hyödynnetään YVA-menettelyn tuloksia sekä YVA:n yhteydessä tehtäviä selvityksiä, jota ovat muun muassa seuraavat:

- Meluselvitys
- Selvitys varjostusvälkkeestä
- Näkemäalueanalyysi
- Kuvasoitteet voimaloiden näkymisestä
- Maisemaselvitys
- Asukaskysely
- Arkeologinen selvitys
- Luontoselvitykset
  - Lintujen kevät- ja syysmuuton seuranta
  - Liito-oravaselvitys
  - Pöllöjen soidinselvitys
  - Metson soidinpaikkaselvitys
  - Viitasammakkoselvitys
  - Pesimälinnustoselvitys
  - Luontotyyppi- ja kasvillisuus selvitys
  - Lepakkoselvitys
  - Petolintuselvitys
  - Lumijälkilaskennat

## 7 Vaikutusten arviointi

Yleiskaavan laadinnan yhteydessä arvioidaan kaavan keskeiset vaikutukset maankäyttö- ja rakennuslain sekä maankäyttö- ja rakennusasetuksen mukaisesti. Tuulivoimalat vaikuttavat ympäristöönsä muuttamalla maisemaa sekä tuottamalla ääntä ja välkettä. Tuulivoimarakentamisella voi olla vaikutuksia luonnonarvoihin ja ihmisten elinoloihin.

Yleiskaavan vaikutusten arvioinnissa tarkastellaan erityisesti hankkeen luonto-, maisema-, melu- ja varjostusvaikutuksia sekä vaikutuksia kulttuuriperintöön ja -ympäristöön. Vaikutuksia arvioidaan tarvittavassa laajuudessa myös esimerkiksi ilmastoon, liikenteeseen sekä maankäyttöön ja yhdyskuntarakenteeseen. Vaikutusten arviointi perustuu ympäristövaikutusten arviointimenettelyn tuloksiin ja tehtyihin selvityksiin.

Kullakin vaikutustyyppillä on erilainen vaikutusalueensa. Osa vaikutuksista rajoittuu aivan tuulivoimaloiden rakennuskohteiden läheisyyteen. Osa vaikutuksista, kuten maisema- ja linnustovaikutukset, saattavat ulottua laajemmalle alueelle. Arvioinnissa hyödynnetään ympäristöministeriön laatimaa ohjeistusta tuulivoimarakentamisesta ja sen vaikutusten arvioinnista.

## 8 Osallistuminen ja tiedottaminen

### 8.1 Osalliset

Osallisilla on oikeus ottaa kantaan kaavojen valmisteluun, arvioida sen vaikutuksia ja lausua kaavoista mielipiteensä (MRL 62 §).

MRL 62 § mukaan osallisia ovat kaava-alueiden ja sen vaikutusalueen maanomistajat, asukkaat, alueella toimivat yritykset ja elinkeinon harjoittajat ja työssäkäyvät eli kaikki ne, joiden asumiseen, työntekoon tai muihin oloihin kaavat saattavat huomattavasti vaikuttaa.

Osallisia ovat myös ne viranomaiset, yhdistykset, järjestöt ja yhteisöt, jotka toimivat alueella tai joiden toimialaa kaavassa käsitellään. Osallisia ovat ainakin:

#### Asukkaat, maanomistajat ja muut osalliset

- Kaavan vaikutusalueen asukkaat
- Kaavan vaikutusalueen maanomistajat ja haltijat
- Yritykset ja elinkeinonharjoittajat
- Virkistysalueiden käyttäjät
- Muut osalliset ja osalliseksi ilmoittautuvat

#### Kalajoen kaupunki

- Kalajoen kaupunginhallitus
- Kalajoen kaupunginvaltuusto
- Kalajoen lautakunnat
- Visit Kalajoki

#### Viranomaiset

- Alavieskan kunta
- Kokkolan kaupunki
- Kannuksen kaupunki
- Merijärven kunta
- Pyhäjoen kunta
- Sievin kunta
- Ylivieskan kaupunki
- Pohjois-Pohjanmaan ELY-keskus
- Pohjois-Pohjanmaan liitto
- Pohjois-Pohjanmaan museo
- Pohjanmaan ELY-keskus
- Vaasan museot
- Pohjanmaan liitto
- Pirkanmaan ELY-keskus
- Luonnonvarakeskus
- Pohjois-Suomen aluehallintovirasto AVI
- Länsi- ja Sisä-Suomen aluehallintovirasto AVI
- Liikenne- ja viestintävirasto Traficom
- Väylävirasto
- Pohjois-Pohjanmaan pelastuslaitos
- Suomen Metsäkeskus
- Metsähallitus

- Ilmatieteen laitos
- Puolustusvoimat, 3. logistiikkarykmentti
- Suomen Erillisverkot

#### Yritykset ja yhteisöt

- Neova Oy (ent. Vapo Oy)
- Fingrid Oyj
- Digita Oyj
- Telia Finland Oyj
- Elisa Oyj
- DNA Oyj
- Finavia Oyj
- Fintraffic Lennonvarmistus Oy
- Elenia
- Cinia Group Oy
- Vesikolmio Oy
- asukkaita edustavat yhteisöt kuten asukasyhdistykset sekä kylätoimikunnat
- tiettyä intressiä tai väestöryhmää edustavat yhteisöt, kuten luonnonsuojeluyhdistykset ja riistanhoitoyhdistykset
- elinkeinonharjoittajia ja yrityksiä edustavat yhteisöt
- muut paikallisella tai alueellisella tasolla toimivat yhteisöt kuten tienhoitokunnat ja vesien-suojeluyhdistykset

## 8.2 Viranomaisyhteistyö

Kaavaprosessin yhteydessä pidetään viranomaisneuvottelut kaavan laatimisvaiheessa ja kaavan ehdotusvaiheessa (MRL 66.2 §, MRA 18§).

## 8.3 Osallistuminen ja vuorovaikutuksen järjestäminen

Osayleiskaavan vireille tulosta ja osallistumis- ja arviointisuunnitelmasta ilmoitetaan MRL 63 §, MRA 30 § ja ympäristöhallinnon ohjeistuksen mukaisesti Kalajoen kaupungin internetsivuilla <https://kalajoki.fi/fi> sekä Kalajokiseutu -lehdessä.





Kuva 8.1. Osayleiskaavoituksen vaiheet.

#### Osallistumis- ja arviointisuunnitelma

Osallistumis- ja arviointisuunnitelmaan on mahdollista tutustua kaupungin verkkosivuilla koko kaavaprosessin ajan.

Osallistumis- ja arviointisuunnitelmasta pyydetään lausunnot viranomaisilta (MRL 62 §). Lisäksi osalliset voivat nähtävillä olon aikana esittää osallistumis- ja arviointisuunnitelmasta mielipiteitä.

Mielipiteet pyydetään toimittamaan Kalajoen kaupungille kirjaamoon osoitteeseen kirjaamo@kalajoki.fi tai osoitteeseen Kalajoentie 5, 85100 Kalajoki

#### Kaavaluonnosvaihe

Tavoitteiden ja ympäristövaikutusten arviointiselostuksen perusteella laaditaan kaavaluonnos, jonka vaikutukset arvioidaan. Luonnos laitetaan nähtäville kaupungintalon aulaan ja kotisivulle vähintään 30 päivän ajaksi. Nähtävillä olosta tiedotetaan kuuluttamalla.

Kaavaluonnoksen nähtävilläolon aikana järjestetään yleisötilaisuus, josta ilmoitetaan paikallislehdessä.

Kaavaluonnoksesta pyydetään lausunnot viranomaisilta ja kaupungin hallintokunnilta (MRL 62 §). Nähtävilläoloaikoina osalliset voivat esittää mielipiteitään kaavaluonnoksesta. Mahdolliset mielipiteet on toimitettava kaupungin kirjaamoon ennen nähtävillä oloajan päättymistä.

#### Kaavaehdotusvaihe

Kaavaluonnoksesta ja ympäristövaikutusten arviointiselostuksesta saatavan palautteen perusteella laaditaan kaavaehdotus. Kaupunginhallitus tekee päätöksen kaavaehdotuksesta ja asettaa sen nähtäville kaupungintalon aulaan ja kotisivuille vähintään 30 päivän ajaksi. Nähtävillä olosta tiedotetaan kuuluttamalla.

Kaavaehdotuksen nähtävilläolon aikana järjestetään yleisötilaisuus, josta ilmoitetaan paikallislehdessä.

Kaavaehdotuksesta pyydetään lausunnot viranomaisilta ja kaupungin hallintokunnilta (MRL 65 §, MRA 19 § ja 20 §). Lisäksi osalliset voivat nähtävillä olon aikana jättää kaavaehdotuksesta kirjallisen muistutuksen. Mahdolliset muistutukset on toimitettava kaupungin kirjaamoon ennen nähtävillä oloajan päättymistä (MRL 65.2 §).

#### Kaavan hyväksyminen

Kaavan hyväksyy kaupunginvaltuusto (MRL 52 §). Kaava tulee voimaan, kun hyväksymistä koskeva päätös on lainvoimainen ja se on kuulutettu. Hyväksymispäätöksestä tiedotetaan ELY-keskukselle, Pohjois-Pohjanmaan liitolle ja niille, jotka ovat sitä kirjallisesti pyytäneet. Kaavan lainvoimaisuudesta kuulutetaan kaupungin nettisivulla ja paikallislehdessä (MRA 93 §).

Kaavoitukseen liittyvä materiaali on nähtävillä Kalajoen kaupungin toimipisteessä (Kalajoentie 5, 85100 Kalajoki) sekä kunnan internetsivuilla <https://kalajoki.fi>.

## 8.4 Valitus

Osallisilla ja kunnan jäsenillä on mahdollisuus valittaa Kalajoen kaupunginvaltuuston päätöksistä hallinto-oikeuteen.

## 9 Tavoiteaikataulu

### Osayleiskaavan laadinnan tavoiteaikataulu

Työvaihe	Tavoiteaikataulu
Osallistumis- ja arviointisuunnitelma	11/2023-3/2024
Kaavan laatimisvaihe (kaavaluonnos)	8-11/2024
Kaavaehdotusvaihe	3-7/2025
Kaavan hyväksyminen	10/2025

Kaavoituksen kanssa rinnakkain tehdään YVA-lain mukaista ympäristövaikutusten arviointimenettelyä. Tarkoituksena on, että prosessit etenevät rinnakkain, ja yleisötilaisuuksissa kerrotaan sekä YVA:n että kaavan tilanteesta.

### Ympäristövaikutusten arviointimenettelyn (YVA) tavoiteaikataulu

Työvaihe	Tavoiteaikataulu
YVA-ohjelman laadinta	11/2023-3/2024
YVA-ohjelma nähtävillä ja yhteysviranomaisen lausunto	3-5/2024
YVA-selostuksen laadinta	8-11/2024
YVA-selostus nähtävillä ja yhteysviranomaisen perusteltu päätelmä	11/2024-3/2024

## 11 Yhteystiedot

### **Kaavaa laativa konsultti**

Sitowise Oy  
DI (YKS 245) Timo Huhtinen  
Linnoitustie 6  
02600 Espoo  
puh. 040 542 5291  
timo.huhtinen@sitowise.fi

### **Kalajoen kaupunki**

Kaavoituksen yhdyshenkilöt

Kaavoituspäällikkö  
Jaana Pekkala  
puh. 044 469 1225  
jaana.pekkala@kalajoki.fi

### **Hankevastaava**

Neoen Renewables Finland Oy  
Tuomas Pohjonen  
puh. 044 711 1422  
tuomas.pohjonen@neoen.com

**Palaute osallistumis- ja arviointisuunnitelmasta ja kaava-aineistoista**

Mahdolliset lausunnot ja mielipiteet jätetään osoitteeseen

Kalajoen kaupunki  
Kalajoentie 5,  
85100 Kalajoki

tai sähköpostitse osoitteeseen [kirjaamo@kalajoki.fi](mailto:kirjaamo@kalajoki.fi)