



Elinvoimakeskus

KALAJOKI 12.5.2026

Ei kannettu vesi kaivossa pysy – vai pysyisikö sittenkin? Asettautumisen ja kotoutumisen edistämisen palveluilla vedenpitävyyttä

Hanna Määttä



Kuva Juha Levy



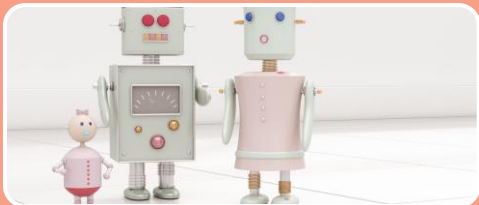
Työperäinen maahanmuutto 2025

- Ensimmäisiä hakemuksia 14 222
- Kalajoki + 10 kuntaa n. 60 km säteellä: 227 työperusteista ensimmäistä tai jatko-oleskelulupaa/EU-rekisteröintiä



Opiskelijat 2025

- Hakemuksia 13 565



Perheenjäsenet 2025

- Hakemuksia 23 831



Kansainvälinen suojelu 2025

- Hakemuksia 2047



Tilapäinen suojelu 2025

- Hakemuksia 12 018
- Kuntakorvauksia maksettiin 1/2026 Alavieskaan, Kalajoelle, Ylivieskaan, Sieviin, Nivalaan ja Oulaisiin yhteensä 220-244 henkilöstä, Raaheen yli 200 ja Kokkolaan yli 500 henkilöstä

Tarvitseeko 'vesitiiviyyteen' panostaa?

”Suomessa on vetovoimaa, mutta ei pitovoimaa kansainvälisille osaajille”, High-skilled internationals: bottom-up insights into policy innovation for work and entrepreneurship in Finland (HIWE)

Itä-Suomen yliopiston ja Turun yliopiston tutkimushankkeen korkeasti koulutettujen kv. osaajien haastattelujen (yli 60 kpl) perusteella kansainväliset osaajat arvostavat suomalaisen yhteiskunnan **vakautta, työn ja vapaa-ajan tasapainoa** sekä **laadukkaita julkisia palveluita** muun muassa perheille. Monet kuitenkin kokevat, että heidän **osaamistaan ei arvosteta**, vaan työllistyminen edellyttää suomen kielen taitoa ja henkilökohtaisia verkostoja.

”Yhä harvempi kansainvälinen osaaja aikoo jäädä Suomeen”, Insinöörilehti 26.8.2025

Insinööriliiton ja TEKin toteuttama tutkimus [*International Technology Experts 2025*](#).

Tekniikan alan kansainvälisten osaajien näkemykset Suomesta ovat edelleen kielteisiä. Vain alle puolet ulkomaalaistaustaisista asiantuntijoista suosittelisi Suomea asuinpaikkana. Yhä harvempi aikoo jäädä pysyvästi Suomeen.

Edellisenä vuonna Suomeen oli jäämässä 54 prosenttia vastaajista, vuonna 2025 enää 47 prosenttia. Syitä kasvaneisiin lähtöhaluihin ovat työttömyys, tiukentunut maahanmuuttolainsäädäntö sekä huonontunut yleinen taloustilanne.

Suomen kieli sekä työpaikkojen ja verkostojen puute koetaan suurimpina integroitumisen esteinä.

High-skilled internationals: bottom-up insights into policy innovation for work and entrepreneurship in Finland

(HIWE) : **Lainauksia ”Kansainvälinen osaaja jää yhteiskunnassamme ulkokehälle” tutkimuksesta**

- Ulkomailta muuttavan näkökulmasta suomalainen yhteiskunta on sisäänpäin kääntynyt.
- Työmarkkinoilla keskiössä ei ole se mitä henkilö osaa ammatillisesti vaan se mitä hän on tehnyt Suomessa – onko opetellut kielen, hankkinut työkokemusta ja rakentanut kontaktiverkostoja.
- Vapaa-ajan haasteena on, että monet julkiset ja yksityiset palvelut ovat tarjolla vain suomeksi ja ihmisiltä puuttuu positiivista uteliaisuutta uusien kontaktien solmimiseen.
- Työpaikat voisivat parhaimmillaan edistää sosiaalisten suhteiden rakentumista, mutta niistä usein puuttuu monikielisen ja harrastepohjaisen yhteisöllisyyden rakentamisen kulttuuri.

Kannattaako panostaa?

Kenen pitäisi panostaa?

Kotolaki

Kunnan on laadittava kotolain 2 §:n 3 tai 4 momentissa tarkoitettulle henkilölle 14 § mukainen osaamisen ja kotoutumisen palvelutarvearvio sekä 15 §:n mukainen kotoutumissuunnitelma

- 1) on työtön työnhakija;
- 2) on 2 §:n 3 tai 4 momentissa tarkoitettu henkilö;
- 3) saa lasten kotihoidon ja yksityisen hoidon tuesta annetun lain ([1128/1996](#)) 2 §:n 1 momentin 3 kohdan mukaista lasten kotihoidon tukea;
- 4) pyytää arviointia tai hänestä tehdään 9 §:ssä tarkoitettu yhteydenotto ja hänen arvioidaan sitä tarvitsevan;
- 5) saa muuten kuin tilapäisesti toimeentulotuesta annetussa laissa tarkoitettua toimeentulotukea;
- 6) on 2 §:n 6 momentissa tarkoitettu lapsi tai nuori; tai
- 7) on ihmiskaupan uhri.

Kunnan on huolehdittava maahanmuuttajien ja kotoutuja-asiakkaiden yleisestä ohjauksesta ja neuvonnasta. Kunta vastaa siitä, että sen alueella on tarvetta vastaavasti toimipisteitä tai palveluita, joissa maahanmuuttaja voi saada henkilökohtaista ohjausta ja neuvontaa riippumatta maahanmuuton syystä ja maassaolon kestosta.

Toimijoiden roolit

Maahanmuuttaja itse

Kunta

Työnantaja

Oppilaitokset

Järjestöt

Kuntalaiset

Employee retention

Työntekijän pitovoima >< kv. osaajan pitovoima?

Organisaatiokulttuuri

Yrityskuva

Palkka ja muut edut

Työpaikan sijainti

Työympäristö

Urakehitysmahdollisuudet

Ammattitaidon
kehittämismahdollisuudet

Arvostus

Kannustus

Työn ja vapaa-ajan tasapaino

Työn joustot

Ulkomaalaiset osaajat Suomessa: työelämä, arki ja osallisuus.

Kansainvälisten osaajien Suomi -tutkimushanke E2 Tutkimus, 2022

753 korkeasti koulutettua vastaajaa, painottuen 6 suureen kaupunkiin

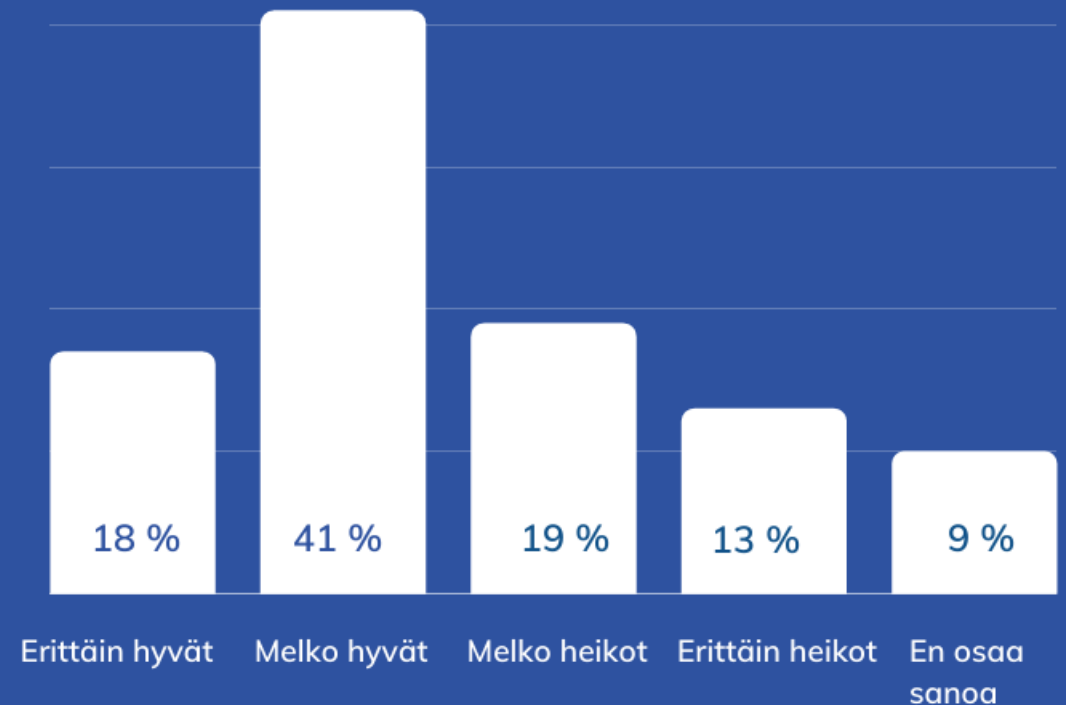


Kansainvälisten
osaajien Suomi

Yli puolet* (59 %) näkee mahdollisuutensa edetä uralla Suomessa erittäin tai melko hyviksi

Miten arvioisit mahdollisuuksiasi edetä urallasi Suomessa? (N=487)

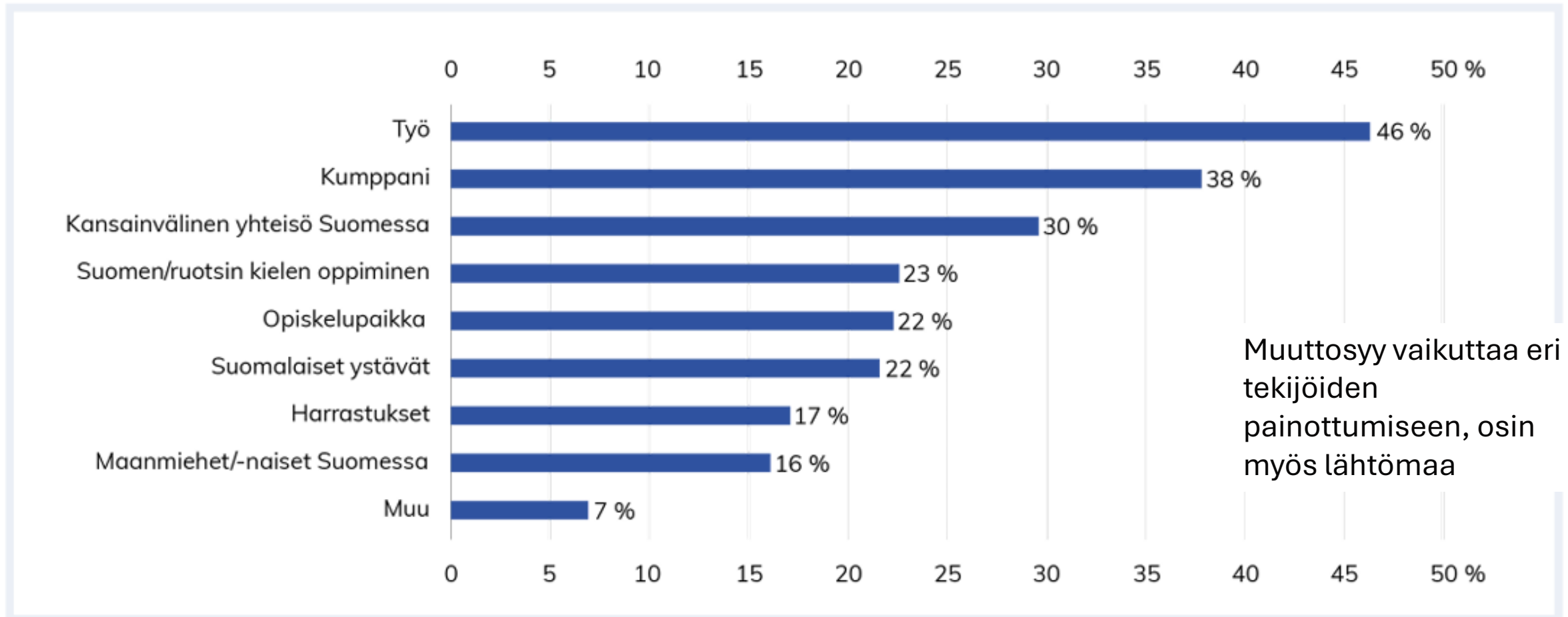
* Kysymys esitettiin vain kyselyssä, johon vastasivat työn vuoksi muuttaneet ja Suomessa työtä hakevat.



Työ, puoliso ja muiden Suomessa asuvien ulkomaalaisten tuki merkittävimmät kotiutumista edistävät asiat



Mitkä seuraavista auttoivat sinua eniten kotiutumisessasi Suomeen? (valitse 1–3 tärkeintä) (N=753)



Ulkomaalaiset osaajat Suomessa: työelämä, arki ja osallisuus Kansainvälisten osaajien Suomi - tutkimushanke E2 Tutkimus, 2022

Työllistymisellä ja ystävien
määrällä on vaikutusta

E2 tutkimus: 24 %:lla ei ole lainkaan suomalaisia ystäviä
Kotoutumisen indikaattoritietokanta: 17,3 %:lla ei ole yhtään hyvää ystävää Suomessa. POP alueella 20,1 %:lla ei ole yhtään hyvää ystävää Suomessa.

Kuinka hyvin olet mielestäsi kotiutunut Suomeen? (N=753)

Työssäkäyvistä 15 prosenttia on kotiutunut jokseenkin tai erittäin huonosti



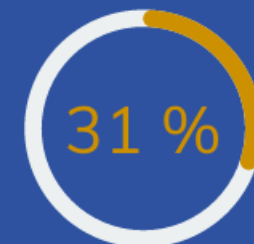
Työttömistä 29 prosenttia on kotiutunut jokseenkin tai erittäin huonosti



5 prosenttia niistä, joilla on yli viisi suomalaista ystävää, on kotiutunut jokseenkin tai erittäin huonosti



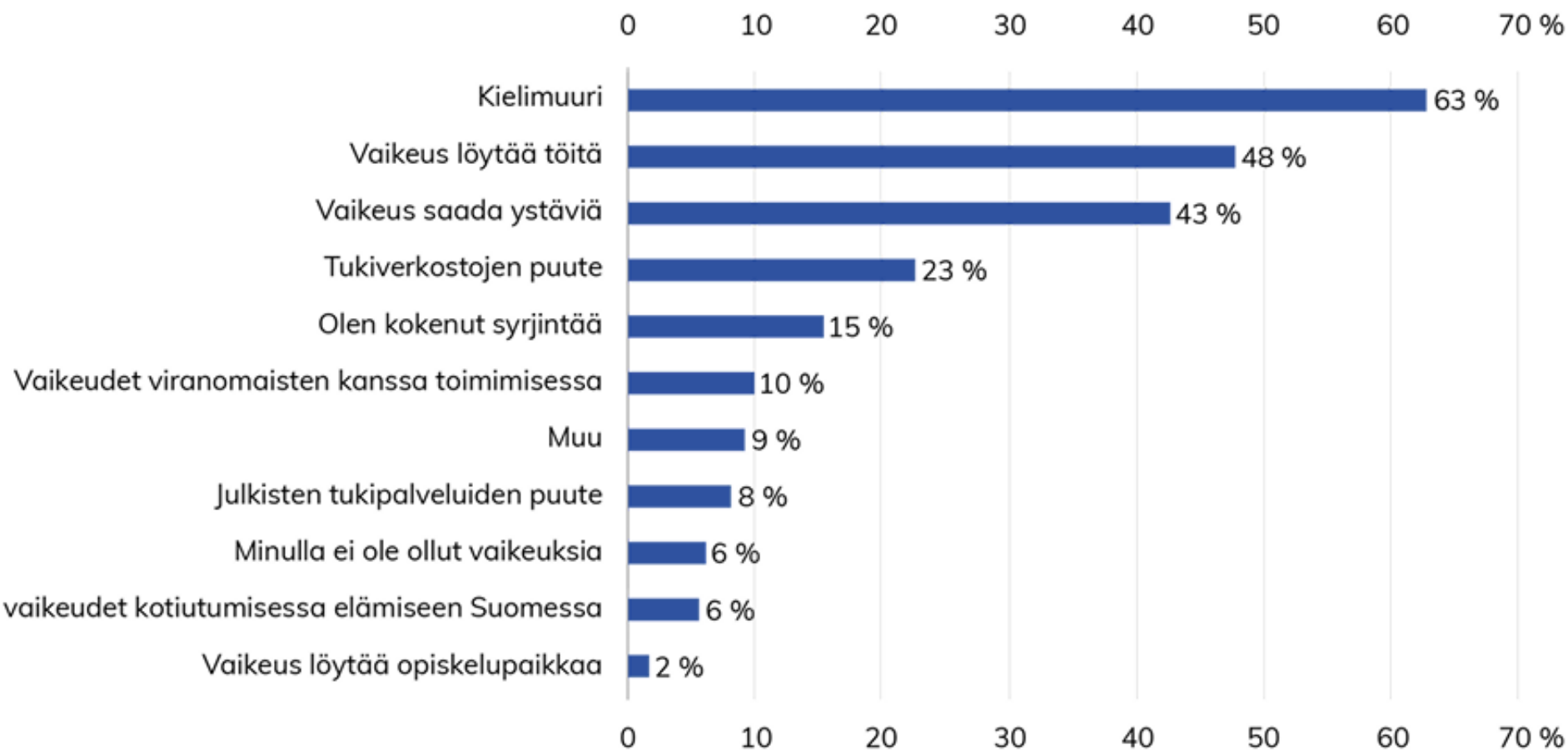
31 prosenttia niistä, joilla ei ole yhtään suomalaista ystävää, on kotiutunut jokseenkin tai erittäin huonosti



Kielimuuri sekä vaikeudet löytää työtä tai ystäviä hankaloittavat kotiutumista



Mitkä seuraavista ovat vaikeuttaneet kotiutumistasi elämään Suomessa? (valitse 1–3 tärkeintä) (N=753)



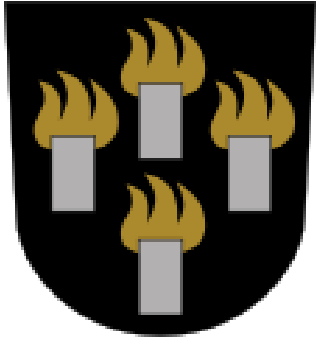
Työnantaja, haluatko pitää työntekijäsi?

Maailmalla työyhteisön yhteinen tekeminen ja perheen huomioiminen tavallisempaa?

Toisaalta meilläkin on perinteitä, mutta painuneet historiaan.

Kielikoulutukseen panostaminen: palveluja oli olemassa kattavammin ennen työllisyyspalvelu-uudistusta

-> Mikä on työnantajan ja kunnan ja työllisyysalueen yhteistyön malli?



- Suomussalmi tarjoaa
 - uusille työntekijöille edullista soluasumista
 - neuvontaa kuntaan muuton valmistelussa ja vastaanottopalvelut: mm. asuminen, vuokrasopimus, alkuvaiheen ohjaus, kotoutuminen
 - puoliso-työpaikkapalvelu, jossa kartoitetaan puolisolle sopivaa työtä/opiskelumahdollisuutta
 - tulossa tuki vieraskielisen työntekijän perehdyttämiseen
 - järjestöavustus

Muutama nosto politiikkasuosituksista, jotka koskevat paikallista tasoa: HIWE – High-Skilled Internationals: Bottom-Up Insights into Policy Innovation for Work and Entrepreneurship in Finland -hankkeen politiikkasuosituksia

- Edistetään käytäntöä, jossa ensimmäinen palveluntarjoaja ottaa vastuun asiakkaan neuvonnasta ja ohjaa hänet tarvittaessa eteenpäin.
- Edistetään käytäntöä, jossa keskeiset palvelut kootaan pysyvästi samaan palvelupisteeseen, joka on saavutettavissa sekä fyysisesti että verkon ja puhelinpalvelun kautta
- Varmistetaan, että kansainvälisen osaamisen palveluita on saatavilla myös (ainakin) englanniksi kaikissa palvelupisteissä. Huolehditaan, että kaikki maahan saapumiseen, opiskeluun, työntekoon ja asumiseen vaadittavat pakolliset asiakirjat voidaan täyttää (ainakin) englanniksi.
- Viestitään palveluista käyttäjille säännöllisesti, monisuuntaisesti ja monikanavaisesti hyödyntämällä mm. sosiaalista mediaa, henkilökohtaista viestintää, yhdistyksiä, maahanmuuttajien omia verkostoja, 'kaupunkilähettäjäitä' ja muita viestinnän tapoja

Muutama nosto politiikkasuosituksista, jotka koskevat paikallista tasoa: HIWE – High-Skilled Internationals: Bottom-Up Insights into Policy Innovation for Work and Entrepreneurship in Finland -hankkeen politiikkasuosituksia

- Työnhakijapalvelut: Tarjotaan kansainvälisille osaajille monipuolisia mahdollisuuksia oppia kotimaisia kieliä ja markkinoidaan niitä aktiivisesti.
- Yrittäjäpalvelut: Tarkistetaan, että aloittavan yrittäjän liiketoimintasuunnitelman arviointiprosessi on hakijalle läpinäkyvä ja ymmärrettävä.
- Työnantajapalvelut: Edistetään yritysten välistä vertaismentorointia niin, että yritykset voivat vaihtaa kokemuksia kansainvälisten työntekijöiden rekrytoinnista. Kannustetaan yrityksiä arvioimaan uudelleen vaatimuksia suomen kielen taidosta, suomalaisesta koulutuksesta ja työkokemuksesta.

Kiitos!

Yhteystiedot

Hanna Määttä

hanna.maatta@elinvoimakeskus.fi



Elinvoimakeskus